



NACIONES UNIDAS



SEDE SUBREGIONAL EN MÉXICO

Dist.  
LIMITADA  
LC/MEX/L.1080

7 de noviembre de 2012

ORIGINAL: ESPAÑOL

---

# **CENTROAMÉRICA: ESTADÍSTICAS DE HIDROCARBUROS, 2011**

Este documento fue elaborado por el señor Eugenio Torijano, bajo la supervisión del señor Víctor Hugo Ventura, Jefe de la Unidad de Energía y Recursos Naturales de la Sede Subregional de la CEPAL en México.

## ÍNDICE

CENTROAMÉRICA: NOTAS RELEVANTES SOBRE EL SUBSECTOR DE	
HIDROCARBUROS EN 2011 .....	5
PRESENTACIÓN .....	7
<u>Índice de cuadros</u>	
1 Centroamérica: Comparación de las importaciones de hidrocarburos con las exportaciones totales, 1990-2011.....	9
2 Centroamérica: Valor cif de las importaciones, 2009-2011 .....	10
3 Centroamérica: Precios internos de los derivados, 2004-2011 .....	11
4 Centroamérica: Precios internos trimestrales de los derivados, 2009 .....	12
5 Centroamérica: Precios internos trimestrales de los derivados, 2010 .....	13
6 Centroamérica: Precios internos trimestrales de los derivados, 2011 .....	14
7 Centroamérica: Balance de petróleo y derivados, 2000-2011.....	15
8 Costa Rica: Balance de petróleo y derivados, 2000-2011.....	16
9 El Salvador: Balance de petróleo y derivados, 2000-2011 .....	17
10 Guatemala: Balance de petróleo y derivados, 2000-2011.....	18
11 Honduras: Balance de petróleo y derivados, 2000-2011.....	19
12 Nicaragua: Balance de petróleo y derivados, 2000-2011.....	20
13 Panamá: Balance de petróleo y derivados, 2000-2011.....	21
14 Centroamérica: Consumo interno de derivados del petróleo, 1990-2011.....	22
15 Costa Rica: Consumo interno de derivados del petróleo, 1990-2011.....	23
16 El Salvador: Consumo interno de derivados del petróleo, 1990-2011 .....	24
17 Guatemala: Consumo interno de derivados del petróleo, 1990-2011 .....	25
18 Honduras: Consumo interno de derivados del petróleo, 1990-2011.....	26
19 Nicaragua: Consumo interno de derivados del petróleo, 1990-2011.....	27
20 Panamá: Consumo interno de derivados del petróleo, 1990-2011.....	28
21 Centroamérica: Procedencia de las importaciones, 2011.....	29
22 Centroamérica: Procedencia de las importaciones, 2009-2011 .....	31
23 Centroamérica: Volumen y precios cif de los hidrocarburos importados, 2011.....	33
24 Centroamérica: Precios fob y fletes pagados en las importaciones, 2011 .....	35
25 Centroamérica: Capacidad de almacenamiento, 2011 .....	37
26 Centroamérica: Importadores de crudo y productos refinados, 2011 .....	38
27 Centroamérica: Participación de las empresas e índices de concentración en la importación y refinación de derivados líquidos, 2011 .....	39
28 Centroamérica: Participación de las empresas e índices de concentración de la industria en la importación y refinación de gasolinas y diesel, 2011.....	40
29 Centroamérica: Participación de las empresas e índices de concentración en la importación y refinación de GLP, 2011.....	41
30 Centroamérica: Evolución de los índices de concentración en la importación y refinación de derivados líquidos, 2006-2011 .....	42
31 Centroamérica: Evolución de los índices de concentración en la importación y refinación de gasolinas y diesel, 2006-2011.....	43

32	Centroamérica: Evolución de los índices de concentración en la importación y refinación de gas licuado de petróleo, 2006-2011 .....	44
33	Centroamérica: Número de estaciones de servicio por empresas, 2011 .....	45
34	Centroamérica: Empresas distribuidoras de diesel y gasolinas, participación en ventas al detalle, 2011 .....	46
35	Centroamérica: Indicadores de la industria petrolera, 1980-2011 .....	47
36	Comparación internacional de impuestos a las gasolinas y el diesel, 2011 .....	49

### Índice de gráficos

1	Centroamérica: Procedencia de las importaciones de hidrocarburos, 2000-2011 .....	50
2	Costa Rica: Procedencia de las importaciones de hidrocarburos, 2000-2011 .....	51
3	El Salvador: Procedencia de las importaciones de hidrocarburos, 2000-2011 .....	52
4	Guatemala: Procedencia de las importaciones de hidrocarburos, 2000-2011 .....	53
5	Honduras: Procedencia de las importaciones de hidrocarburos, 2000-2011 .....	54
6	Nicaragua: Procedencia de las importaciones de hidrocarburos, 2000-2011 .....	55
7	Panamá: Procedencia de las importaciones de hidrocarburos, 2000-2011 .....	56
8	Centroamérica: Evolución de los precios internos, 2009-2011 .....	57
9	Centroamérica: Consumo de derivados del petróleo, 2000-2011 .....	58
10	Costa Rica: Consumo de derivados del petróleo, 2000-2011 .....	59
11	El Salvador: Consumo de derivados del petróleo, 2000-2011 .....	60
12	Guatemala: Consumo de derivados del petróleo, 2000-2011 .....	61
13	Honduras: Consumo de derivados del petróleo, 2000-2011 .....	62
14	Nicaragua: Consumo de derivados del petróleo, 2000-2011 .....	63
15	Panamá: Consumo de derivados del petróleo, 2000-2011 .....	64
16	Centroamérica: Consumo de derivados del petróleo, Costa Rica, El Salvador y Guatemala, 2000-2011 .....	65
17	Centroamérica: Consumo de derivados del petróleo, Honduras, Nicaragua y Panamá, 2000-2011 .....	66
18	Centroamérica: Balance de derivados del petróleo, 2000-2011 .....	67
19	Costa Rica: Balance de derivados del petróleo, 2000-2011 .....	67
20	El Salvador: Balance de derivados del petróleo, 2000-2011 .....	68
21	Guatemala: Balance de derivados del petróleo, 2000-2011 .....	68
22	Honduras: Balance de derivados del petróleo, 2000-2011 .....	69
23	Nicaragua: Balance de derivados del petróleo, 2000-2011 .....	69
24	Panamá: Balance de derivados del petróleo, 2000-2011 .....	70
25	Centroamérica: Comparación de las importaciones de hidrocarburos con las exportaciones totales, 2009-2011 .....	71
26	Centroamérica: Evolución de las ventas de gasolina y diesel por estación de servicio, 2002-2011 .....	72
27	Evolución de los precios internacionales del petróleo y algunos derivados, 2003-2012 .....	73
28	Evolución de los precios internacionales del petróleo y algunos derivados, 2009-2012 .....	73

## CENTROAMÉRICA: NOTAS RELEVANTES SOBRE EL SUBSECTOR DE HIDROCARBUROS EN 2011

En 2011 las importaciones de petróleo crudo y derivados en la región alcanzaron la cifra récord de 118,4 millones de barriles, de los que 12,2 correspondieron a petróleo crudo y 106,2 a derivados. La factura de estas importaciones ascendió a 13.265,2 millones de dólares, cifra que representa el 18,5% del valor de las exportaciones de bienes y servicios de la región. Más de la mitad de los hidrocarburos provinieron de puertos ubicados en los Estados Unidos. Se mantiene la reducción de la participación de la República Bolivariana de Venezuela, cuyos suministros representaron el 12,1% del volumen total importado. El tercer y cuarto lugares correspondieron a Colombia (5,2%) y Ecuador (4,5%). El restante 27,5% correspondió a importaciones provenientes de 26 países.

Comparado con lo observado en años recientes, en 2011 el volumen de las importaciones de hidrocarburos aumentó en 5,2% con respecto al registrado en 2010 y en 4,7% al de 2009. La factura petrolera de 2011 alcanzó el máximo histórico de 13.265 millones de dólares y fue 42% superior al año anterior y 18% a la ocurrida en 2008. Los resultados anteriores guardan coherencia con el comportamiento del mercado petrolero internacional, que en 2008 había alcanzado los valores más altos. Los precios promedio observados en 2011 fueron superiores a los de 2008.

En cuanto a los precios de importación de derivados del petróleo, como en años anteriores, la estatal Refinadora Costarricense de Petróleo (RECOPE) reporta los mejores precios, todos por debajo del promedio regional y los más bajos por producto, salvo en el diesel y el *fuel oil*, pero esto debido a la mejor calidad, en cuanto al contenido de azufre que ofrece en su mercado. Por el volumen de ventas esta empresa ocupa un lugar prominente en la región centroamericana.<sup>1</sup>

La producción de derivados en las refinerías disminuyó 21% frente a los registrados en 2010, y alcanzó un volumen de producción de 11,8 millones de barriles, la cual sólo cubrió 10,7% del consumo total de derivados en la región. En los países que poseen refinerías, la producción representó los siguientes porcentajes de la demanda interna de derivados: 52% en Nicaragua, 34% en El Salvador y 6% en Costa Rica.

El consumo de derivados del petróleo alcanzó su máximo histórico de 111,5 millones de barriles, representando un incremento de 4,9% respecto del año anterior, lo que fue impulsado por el aumento en los consumos de asfaltos y *coke* (25,5%), *kerajet* (13,1%), *fuel oil* (5,5%) y diesel (3,3%). El gas licuado registró una ligera disminución (-0,8%). Los combustibles utilizados en la generación de electricidad también reportaron un incremento significativo (13,5%), debido a la ligera disminución de las fuentes renovables, en particular las hidroeléctricas. Por países, nuevamente Panamá presentó el mayor aumento en el consumo de hidrocarburos (11,4%), seguido por Nicaragua (9,5%), Costa Rica (3,0%), mientras que Honduras, Guatemala y El Salvador tuvieron alzas menores (2,9%, 2,5% y 2,1%, respectivamente).

En cuanto al almacenamiento, la capacidad total de la región presentó una ligera disminución, al pasar de 20,2 a 20,2 millones de barriles, debido a la salida de operación de varios tanques en Costa Rica por mantenimiento. En este segmento es en donde se identifican las principales inversiones. La más relevante corresponde a la nueva planta de almacenamiento y distribución de derivados del petróleo, ubicada en el Puerto Acajutla, Sonsonate, El Salvador. Este plantel se ha constituido en el mayor

---

<sup>1</sup> De acuerdo con publicaciones internacionales, no sólo dentro del sector energía la Refinadora Costarricense de Petróleo (RECOPE) es la empresa centroamericana con mayor volumen de ventas en dicha región, superando a empresas de otros sectores como las telecomunicaciones, la aviación comercial, la microelectrónica y las tecnologías de información. En otro estudio, que abarca Centroamérica y el Caribe, se ubica en el cuarto lugar por el volumen de su facturación.

almacenamiento en el país en referencia (395.000 barriles). Una primera etapa fue inaugurada en septiembre de 2010. La segunda y última etapa entró en operación en mayo de 2011. La inversión asciende a 100 millones de dólares y fue realizada por la empresa de capital mixto Alba Petróleos de El Salvador (conformada por la Asociación Intermunicipal de Energía para El Salvador -ENEPASA- y PDV Caribe).

El surgimiento de dos grupos petroleros regionales (Terra y Delta), la consolidación de Alba Petróleos en El Salvador y Nicaragua y la reducción de la participación de las grandes transnacionales constituyen los eventos y tendencias de mayor notoriedad en el mercado petrolero centroamericano durante los últimos años.

En septiembre de 2009 fue anunciada la venta de los activos de la multinacional Shell en los cuatro países del norte de Centroamérica, operación que se concretizó en los siguientes meses y abarcó la venta de instalaciones en toda la cadena de comercialización (refinación, almacenamiento y distribución). El grupo hondureño Terra es el nuevo propietario; sin embargo, debe mencionarse que ha mantenido el uso de la marca anterior como estrategia comercial. En dos países —Guatemala y Nicaragua— las importaciones las operan bajo la marca Unopetrol. Comparte la propiedad de la refinería RASA de El Salvador con Puma Energy (ambos adquirieron las participaciones de los anteriores dueños, Shell y Exxon Mobil). Igualmente, Puma concluyó la adquisición de los activos de Esso en Nicaragua, que comprenden la Refinería Manref (en Managua), terminales para importación de crudo (Puerto Sandino) y de productos terminados (Corinto), así como la red de distribución minorista (estaciones de servicio) ubicadas en las principales ciudades del país. Se debe mencionar que el grupo Terra ha incursionado en otros subsectores de la energía. En agosto de 2010 inauguró una importante hidroeléctrica en Guatemala.

A finales de 2010 y en marzo de 2011 la empresa panameña Delta adquirió los activos y las operaciones de la transnacional Shell en Panamá y Costa Rica, respectivamente. Con esa adquisición, la empresa referida pasó a poseer alrededor del 17% y el 9% de las estaciones de servicio en Panamá y Costa Rica, respectivamente, finalizando el proceso de salida de Shell de Centroamérica.

Con lo anterior se afirma la tendencia de reducción de la participación de las grandes transnacionales en el mercado petrolero centroamericano. Por ejemplo, la participación de las petroleras Texaco, Esso y Shell en las ventas finales de gasolinas y diesel fue en 2002 de 61%, en 2005 de 46%, en 2008 de 39%, en 2009 y 2010 de 28% y en 2011 de 25%.

En la distribución minorista el número de estaciones de servicio registrado en la región a diciembre de 2011 fue de 3.071, cifra que muestra una posible saturación del número de estaciones de servicio en la región. Ningún país reportó un aumento, salvo Guatemala y Nicaragua, que mantuvieron el número de estaciones de servicio. En el resto de los países dicho número disminuyó. En 2011, las ventas promedio anuales por estación, en orden descendente, fueron las siguientes (en miles de barriles al año) 32,2 en Costa Rica; 22,8 en Panamá; 18,7 en Honduras; 14,3 en El Salvador; 12,7 en Nicaragua, y 10 en Guatemala.

## PRESENTACIÓN

Las estadísticas de la industria petrolera de los países de Centroamérica constituyen una publicación anual elaborada por la Sede Subregional en México de la Comisión Económica para América Latina y el Caribe (CEPAL). El documento fue preparado por la Unidad de Energía y Recursos Naturales de esta Sede Subregional a partir de la información proporcionada por las oficinas encargadas de supervisar los subsectores de hidrocarburos de los países.

El informe consta de cinco grupos de cuadros: el primero corresponde al valor de las importaciones y precios; el segundo a los balances de petróleo y derivados; el tercero al consumo interno de derivados del petróleo; el cuarto a la procedencia de las importaciones y la capacidad de almacenamiento; y el quinto y último, a la estructura de los mercados.

La sección de gráficos también se divide en cinco grupos: el primero corresponde a la procedencia de las importaciones; el segundo a la evolución de los precios de los combustibles; el tercero al consumo de los derivados del petróleo; el cuarto al balance de los hidrocarburos; y el quinto y último, al impacto de las importaciones en la balanza comercial.

Se han incluido dos nuevos gráficos referentes a los precios internacionales del petróleo y los productos derivados relevantes. Se puede apreciar un desfase en las variaciones de los precios y un comportamiento desigual en las coyunturas.

Con el fin de mejorar la calidad de futuras publicaciones, se agradecerán los comentarios, observaciones y sugerencias a este trabajo a la dirección siguiente:

Comisión Económica para América Latina y el Caribe (CEPAL)  
Unidad de Energía y Recursos Naturales  
Presidente Masaryk 29, CP 11570  
México, D.F., México  
Fax (52-55) 5531-1151  
E-mail: [hugo.ventura@cepal.org](mailto:hugo.ventura@cepal.org)  
Página de Internet <http://www.eclac.cl/mexico>  
<http://www.cepal.org.mx>





**CUADRO 1**  
**CENTROAMÉRICA: COMPARACIÓN DE LAS IMPORTACIONES DE HIDROCARBUROS**  
**CON LAS EXPORTACIONES TOTALES, 1990-2011**  
*(En millones de dólares )*

	1990	1995	2000	2005	2007	2008	2009	2010	2011
<b>Centroamérica</b>									
Hidrocarburos importados	1 107	1 563	2 960	5 643	8 580	11 243	7 383	9 320	13 265
Total de exportaciones	10 365	19 254	28 939	39 215	49 951	56 572	52 802	59 470	71 842
Hidrocarburos/Exportaciones (en porcentajes)	10,7	8,1	10,2	14,4	17,2	19,9	14,0	15,7	18,5
<b>Costa Rica</b>									
Hidrocarburos importados	191	259	455	998	1 440	2 089	1 232	1 604	2 150
Total de exportaciones	1 963	4 451	7 766	9 721	12 852	13 703	12 499	13 846	15 389
Hidrocarburos/Exportaciones (en porcentajes)	9,7	5,8	5,9	10,3	11,2	15,2	9,9	11,6	14,0
<b>El Salvador</b>									
Hidrocarburos importados	153	264	520	906	1 288	1 647	1 038	1 350	1 819
Total de exportaciones	973	2 044	3 662	4 411	5 204	5 761	4 793	5 553	6 475
Hidrocarburos/Exportaciones (en porcentajes)	15,8	12,9	14,2	20,5	24,7	28,6	21,6	24,3	28,1
<b>Guatemala</b>									
Hidrocarburos importados	278	365	739	1 546	2 422	2 690	2 014	2 227	2 951
Total de exportaciones	1 568	2 801	4 739	6 767	8 714	9 720	9 220	10 827	12 876
Hidrocarburos/Exportaciones (en porcentajes)	17,8	13,0	15,6	22,8	27,8	27,7	21,8	20,6	22,9
<b>Honduras</b>									
Hidrocarburos importados	153	205	359	833	1 392	1 937	1 215	1 684	2 267
Total de exportaciones	1 033	1 735	3 851	5 748	6 564	7 110	5 778	6 764	8 287
Hidrocarburos/Exportaciones (en porcentajes)	14,8	11,8	9,3	14,5	21,2	27,2	21,0	24,9	27,4
<b>Nicaragua</b>									
Hidrocarburos importados	117	131	278	524	809	951	649	741	1 216
Total de exportaciones	390	612	1 102	1 963	2 560	3 058	2 950	3 731	4 717
Hidrocarburos/Exportaciones (en porcentajes)	30,1	21,4	25,2	26,7	31,6	31,1	22,0	19,9	25,8
<b>Panamá</b>									
Hidrocarburos importados	214	338	609	836	1 230	1 927	1 235	1 713	2 863
Total de exportaciones	4 438	7 610	7 820	10 607	14 057	17 221	17 562	18 750	24 099
Hidrocarburos/Exportaciones (en porcentajes)	4,8	4,4	7,8	7,9	8,7	11,2	7,0	9,1	11,9

Fuente: CEPAL, sobre la base de cifras oficiales.

Nota: Las importaciones de hidrocarburos son cif e incluyen estimaciones en algunos casos. Las exportaciones son fob y comprenden bienes y servicios.

**CUADRO 2**  
**CENTROAMÉRICA: VALOR CIF DE LAS IMPORTACIONES, 2009-2011**  
*(En millones de dólares)*

Producto	Centroamérica	Costa Rica	El Salvador	Guatemala	Honduras	Nicaragua	Panamá
<b>2009</b>	<b>7 383,1</b>	<b>1 232,4</b>	<b>1 037,5</b>	<b>2 014,5</b>	<b>1 215,2</b>	<b>648,8</b>	<b>1 234,7</b>
Petróleo crudo	895,1	205,5	342,7			346,8	
Reconstituido	29,4	7,6	21,8				
Gas licuado	652,3	49,3	123,8	167,7	209,5	29,5	72,5
<i>Coke</i>	10,3			10,3			
Gasolina de aviación	9,7	2,9	0,6	1,4	2,7	0,9	1,2
MTBE	12,0	12,0					
Gasolina premium	1 210,0	352,1	82,1	412,5	163,1	72,9	127,3
Gasolina regular	712,1		121,4	263,0	115,7	1,4	210,5
<i>Jet/kerol</i>	390,0	81,8	31,7	44,1	40,0		192,3
Diesel	2 422,6	473,2	243,2	761,1	340,1	110,5	494,5
<i>Fuel oil</i>	989,4	26,4	69,6	350,1	340,8	85,8	116,6
Asfaltos	50,2	21,4	0,7	4,3	3,0	1,0	19,8
<b>2010</b>	<b>9 320,0</b>	<b>1 603,6</b>	<b>1 350,0</b>	<b>2 227,5</b>	<b>1 683,9</b>	<b>741,4</b>	<b>1 713,5</b>
Petróleo crudo	1 121,8	294,5	407,6			419,8	
Reconstituido	30,5		30,5				
Gas licuado	949,4	71,4	183,6	236,8	289,1	43,4	125,0
<i>Coke</i>	14,6			10,8		3,7	
Gasolina de aviación	9,3	1,8	0,1	2,0	2,6	1,1	1,6
MTBE	15,5	15,5					
Gasolina premium	1 502,6	444,5	109,7	489,0	220,4	63,7	175,4
Gasolina regular	875,5	12,2	157,1	301,8	159,7	2,8	242,0
<i>Jet/kerol</i>	520,5	96,3	43,0	56,4	61,6	0,1	263,1
Diesel	3 067,1	623,6	336,2	842,2	471,2	127,8	666,0
<i>Fuel oil</i>	1 155,2	22,1	81,7	282,5	473,5	77,0	218,4
Asfaltos	58,1	21,8	0,6	5,9	5,8	2,0	21,9
<b>2011</b>	<b>13 265,2</b>	<b>2 149,9</b>	<b>1 818,8</b>	<b>2 950,7</b>	<b>2 267,0</b>	<b>1 215,8</b>	<b>2 863,0</b>
Petróleo crudo	1 249,5	136,3	497,5			615,6	
Reconstituido	41,0		41,0				
Gas licuado	1 155,4	98,0	197,5	297,9	317,6	54,9	189,4
<i>Coke</i>	34,1			29,7		4,4	
Gasolina de aviación	9,7	1,7		2,3	3,2	1,2	1,2
MTBE	14,3	14,3					
Gasolina premium	1 942,1	503,5	149,3	605,2	323,5	112,6	248,0
Gasolina regular	1 434,8	196,8	215,0	409,8	229,1	19,7	364,5
<i>Jet/kerol</i>	850,5	189,2	69,4	75,9	87,0	0,1	428,9
Diesel	4 508,4	835,8	453,6	1 110,6	657,4	221,0	1 229,9
<i>Fuel oil</i>	1 942,7	148,5	192,0	419,3	649,1	184,5	349,3
Asfaltos	82,7	25,8	3,4			1,9	51,6

Fuente: CEPAL, sobre la base de cifras oficiales y estimaciones propias de precios para los volúmenes importados en los que no se reportó su costo.

**CUADRO 3**  
**CENTROAMÉRICA: PRECIOS INTERNOS DE LOS DERIVADOS, 2004-2011**  
*(En dólares/galón )*

Producto	Año	Costa Rica	El Salvador	Guatemala	Honduras	Nicaragua	Panamá
<b>Diesel</b>							
	2004	1,94	1,91	1,69	2,18	2,13	1,66
	2005	2,31	2,47	2,37	2,68	2,71	2,10
	2006	2,56	2,71	2,62	2,87	2,98	2,35
	2007	2,96	2,90	2,77	2,90	3,10	2,51
	2008	4,30	3,99	3,95	3,61	4,14	3,60
	2009	2,98	2,53	2,42	2,63	2,86	2,22
	2010	3,61	3,10	2,98	3,19	3,41	2,80
	2011	4,43	4,10	3,94	4,06	4,34	3,65
<b>Gasolina premium sin plomo</b>							
	2004	2,74	2,34	2,33	2,94	2,57	2,19
	2005	3,31	2,87	2,95	3,33	3,07	2,51
	2006	3,79	3,28	3,30	3,57	3,64	2,95
	2007	4,04	3,48	3,41	3,52	3,73	3,09
	2008	4,54	4,06	4,10	4,00	4,36	3,76
	2009	3,39	3,00	2,95	3,18	3,40	2,71
	2010	4,28	3,51	3,51	3,75	3,91	3,18
	2011	4,96	4,28	4,33	4,57	4,81	3,97
<b>Gasolina regular sin plomo</b>							
	2004	2,62	2,23	2,27	2,87	2,50	2,13
	2005	3,12	2,74	2,89	3,19	2,95	2,39
	2006	3,59	3,10	3,18	3,20	3,41	2,75
	2007	3,84	3,21	3,32	3,31	3,55	2,94
	2008	4,44	3,86	4,01	3,60	4,23	3,57
	2009	3,30	2,80	2,83	2,98	3,31	2,53
	2010	4,08	3,31	3,39	3,50	3,79	2,99
	2011	4,81	4,08	4,24	4,31	4,56	3,73

Fuente: CEPAL, sobre la base de cifras oficiales.

**CUADRO 4**  
**CENTROAMÉRICA: PRECIOS INTERNOS TRIMESTRALES DE LOS DERIVADOS, 2009**  
*(En dólares/galón)*

Producto	Trimestre	Costa Rica	El Salvador	Guatemala	Honduras	Nicaragua	Panamá
Diesel		2,98	2,53	2,42	2,63	2,86	2,22
	1	3,00	2,20	2,25	2,34	2,57	1,94
	2	2,73	2,38	2,20	2,45	2,73	2,05
	3	2,97	2,70	2,54	2,79	2,96	2,36
	4	3,23	2,85	2,68	2,95	3,16	2,52
Gasolina premium sin plomo		3,39	3,00	2,95	3,18	3,40	2,71
	1	2,99	2,51	2,61	2,73	2,99	2,27
	2	3,20	2,97	2,83	3,10	3,40	2,69
	3	3,59	3,24	3,16	3,42	3,55	2,92
	4	3,77	3,26	3,19	3,47	3,64	2,97
Gasolina regular sin plomo		3,30	2,80	2,83	2,98	3,31	2,53
	1	2,93	2,31	2,50	2,53	2,90	2,09
	2	3,12	2,77	2,71	2,90	3,30	2,49
	3	3,48	3,05	3,04	3,22	3,47	2,76
	4	3,66	3,09	3,07	3,27	3,55	2,78

Fuente: CEPAL, sobre la base de cifras oficiales.

**CUADRO 5**  
**CENTROAMÉRICA: PRECIOS INTERNOS TRIMESTRALES DE LOS DERIVADOS, 2010**  
*(En dólares/galón )*

Producto	Trimestre	Costa Rica	El Salvador	Guatemala	Honduras	Nicaragua	Panamá
Diesel		3,61	3,10	2,98	3,19	3,41	2,80
	1	3,50	2,99	2,92	3,06	3,31	2,70
	2	3,64	3,11	2,99	3,17	3,35	2,79
	3	3,60	3,01	2,85	3,15	3,36	2,73
	4	3,68	3,28	3,17	3,37	3,64	2,96
Gasolina premium sin plomo		4,28	3,51	3,39	3,75	3,91	3,18
	1	4,08	3,44	3,32	3,65	3,84	3,11
	2	4,38	3,60	3,49	3,80	3,93	3,25
	3	4,34	3,40	3,28	3,71	3,82	3,09
	4	4,29	3,60	3,47	3,85	4,03	3,26
Gasolina regular sin plomo		4,08	3,31	3,51	3,50	3,79	2,99
	1	3,94	3,30	3,44	3,42	3,73	2,93
	2	4,17	3,39	3,62	3,53	3,80	3,05
	3	4,12	3,23	3,40	3,46	3,75	2,92
	4	4,10	3,33	3,59	3,59	3,88	3,05

Fuente: CEPAL, sobre la base de cifras oficiales.

**CUADRO 6**  
**CENTROAMÉRICA: PRECIOS INTERNOS TRIMESTRALES DE LOS DERIVADOS, 2011**  
*(En dólares/galón)*

Producto	Trimestre	Costa Rica	El Salvador	Guatemala	Honduras	Nicaragua	Panamá
Diesel		4,43	4,10	3,94	4,06	4,34	3,65
	1	4,70	4,18	3,98	4,17	4,41	3,71
	2	4,41	4,17	3,96	4,14	4,39	3,66
	3	4,00	3,79	3,70	3,74	4,11	3,43
	4	4,59	4,27	4,12	4,19	4,45	3,78
Gasolina premium sin plomo		4,96	4,28	4,33	4,57	4,81	3,97
	1	5,23	4,35	4,42	4,77	5,00	4,14
	2	4,89	4,10	4,29	4,55	4,65	3,80
	3	4,56	4,06	4,08	4,18	4,48	3,63
	4	5,16	4,61	4,53	4,79	5,12	4,30
Gasolina regular sin plomo		4,81	4,08	4,24	4,31	4,56	3,73
	1	5,08	4,13	4,34	4,49	4,71	3,88
	2	4,72	3,90	4,21	4,29	4,41	3,59
	3	4,42	3,89	3,97	3,93	4,28	3,46
	4	5,03	4,41	4,46	4,52	4,84	3,97

Fuente: CEPAL, sobre la base de cifras oficiales.

**CUADRO 7**  
**CENTROAMÉRICA: BALANCE DE PETRÓLEO Y DERIVADOS, 2000-2011**  
*(En miles de barriles)*

	Producción	Importación	Consumo	Exportación	Prod./Cons. (%)	Imp./Cons. (%)
<b>2000</b>						
Petróleo	7 090	35 183	35 222	6 638		
<b>Total de derivados</b>	<b>34 168</b>	<b>55 476</b>	<b>78 132</b>	<b>12 260</b>	<b>44</b>	<b>71</b>
Gas licuado	889	5 929	6 961	139	13	85
Gasolinas	5 475	15 424	21 444	185	26	72
<i>Kero/Jet</i>	1 643	3 265	4 616	180	36	71
Diesel	9 257	19 094	28 291	1 112	33	67
<i>Fuel oil</i>	16 231	11 156	15 344	10 426	106	73
Otros	673	608	1 476	218	46	41
<b>2005</b>						
Petróleo	6 728	15 885	17 350	5 976		
<b>Total de derivados</b>	<b>15 082</b>	<b>75 944</b>	<b>92 993</b>	<b>2 688</b>	<b>16</b>	<b>82</b>
Gas licuado	385	9 716	8 775	924	4	111
Gasolinas	2 615	20 408	23 571	74	11	87
<i>Kero/Jet</i>	668	4 623	5 145	2	13	90
Diesel	3 743	26 535	32 400	143	12	82
<i>Fuel oil</i>	6 979	14 232	20 108	1 038	35	71
Otros	691	429	2 996	508	23	14
<b>2009</b>						
Petróleo	4 857	15 084	14 783	4 231		
<b>Total de derivados</b>	<b>14 551</b>	<b>97 016</b>	<b>104 828</b>	<b>7 066</b>	<b>14</b>	<b>93</b>
Gas licuado	340	14 293	9 857		3	145
Gasolinas	2 569	26 353	28 603	637	9	92
<i>Kero/Jet</i>	786	5 294	6 262		13	85
Diesel	3 988	33 035	36 256	756	11	91
<i>Fuel oil</i>	6 324	17 212	22 339	750	28	77
Otros	545	829	1 510	288	36	55
<b>2010</b>						
Petróleo	4 363	14 752	15 122	3 719		
<b>Total de derivados</b>	<b>14 902</b>	<b>96 841</b>	<b>105 018</b>	<b>7 731</b>	<b>14</b>	<b>92</b>
Gas licuado	374	15 572	10 438	5 201	4	149
Gasolinas	2 611	26 102	29 454	538	9	89
<i>Kero/Jet</i>	1 011	5 726	6 284	1	16	91
Diesel	3 652	33 107	38 032	705	10	87
<i>Fuel oil</i>	6 851	15 615	19 839	1 006	35	79
Otros	403	719	971	281	42	74
<b>2011</b>						
Petróleo	3 995	12 237	12 094	3 529		
<b>Total de derivados</b>	<b>11 776</b>	<b>104 612</b>	<b>110 094</b>	<b>6 216</b>	<b>11</b>	<b>95</b>
Gas licuado	351	15 041	10 359	4 810	3	145
Gasolinas	1 890	27 530	29 703	210	6	93
<i>Kero/Jet</i>	750	6 520	7 105		11	92
Diesel	3 210	35 573	39 198	335	8	91
<i>Fuel oil</i>	5 245	19 138	22 281	595	24	86
Otros	330	811	1 450	268	23	56

Fuente: CEPAL, sobre la base de cifras oficiales.

Nota: No incluye importación y consumo de *coke* (1 569 y 1 403 mbl) en 2011.

**CUADRO 8**  
**COSTA RICA: BALANCE DE PETRÓLEO Y DERIVADOS, 2000-2011**  
*(En miles de barriles)*

	Producción	Importación	Consumo	Exportación	Prod./Cons. (%)	Imp./Cons. (%)
<b>2000</b>						
Petróleo		337				
<b>Total de derivados</b>		<b>13 618</b>	<b>12 950</b>	<b>1 013</b>		<b>105</b>
Gas licuado		830	852	3		97
Gasolinas		4 536	4 737	2		96
<i>Kero/Jet</i>		975	780	179		125
Diesel		4 479	4 736	113		95
<i>Fuel oil</i>		2 309	1 393	716		166
Otros		487	452			108
<b>2005</b>						
Petróleo		3 958	3 672			
<b>Total de derivados</b>	<b>3 621</b>	<b>12 121</b>	<b>15 151</b>	<b>759</b>	<b>24</b>	<b>80</b>
Gas licuado	26	1 036	1 113	0	2	93
Gasolinas	901	4 487	5 265	3	17	85
<i>Kero/Jet</i>	7	1 483	1 468	1	0	101
Diesel	967	4 644	6 062	3	16	77
<i>Fuel oil</i>	1 542	379	1 033	752	149	37
Otros	178	93	211		84	44
<b>2009</b>						
Petróleo		3 033	2 745			
<b>Total de</b>	<b>2 671</b>	<b>14 930</b>	<b>17 060</b>	<b>1 020</b>	<b>16</b>	<b>88</b>
Gas	47	1 193	1 230		4	97
Gasolinas	806	4 975	5 884	271	14	85
<i>Kero/Jet</i>	140	1 149	1 287		11	89
Diesel	934	6 710	7 314	539	13	92
<i>Fuel oil</i>	609	550	926	211	66	59
Otros	135	353	419		32	84
<b>2010</b>						
Petróleo		3 670	3 747			
<b>Total de derivados</b>	<b>3 726</b>	<b>14 855</b>	<b>17 785</b>	<b>955</b>	<b>21</b>	<b>84</b>
Gas licuado	51	1 255	1 331		4	94
Gasolinas	928	5 258	6 095	274	15	86
<i>Kero/Jet</i>	333	1 017	1 327		25	77
Diesel	1 083	6 776	7 630	370	14	89
<i>Fuel oil</i>	1 316	281	1 186	311	111	24
Otros	15	267	218		7	123
<b>2011</b>						
Petróleo		1 293	1 107			
<b>Total de derivados</b>	<b>1 104</b>	<b>17 112</b>	<b>18 323</b>	<b>299</b>	<b>6</b>	<b>93</b>
Gas licuado	14	1 342	1 365		1	98
Gasolinas	266	5 999	6 234	1	4	96
<i>Kero/Jet</i>	22	1 468	1 387		2	106
Diesel	390	6 619	7 308	130	5	91
<i>Fuel oil</i>	401	1 426	1 766	168	23	81
Otros	11	258	262		4	99

Fuente: CEPAL, sobre la base de cifras oficiales.



**CUADRO 9**  
**EL SALVADOR: BALANCE DE PETRÓLEO Y DERIVADOS, 2000-2011**

(En miles de barriles )

	Producción	Importación	Consumo	Exportación	Prod./Cons.(%)	Imp./Cons. (%)
<b>2000</b>						
Petróleo		7 024	6 924			
<b>Total de derivados</b>	<b>6 638</b>	<b>8 589</b>	<b>14 011</b>	<b>1 905</b>	<b>47</b>	<b>61</b>
Gas licuado	164	1 481	1 638	9	10	90
Gasolinas	1 186	1 821	3 014	1	39	60
<i>Kero/Jet</i>	362	383	767	1	47	50
Diesel	1 178	3 540	4 986	103	24	71
<i>Fuel oil</i>	3 558	1 364	3 414	1 784	104	40
Otros	190		192	6	99	
<b>2005</b>						
Petróleo		6 284	6 387			
<b>Total de derivados</b>	<b>6 106</b>	<b>9 688</b>	<b>14 562</b>	<b>1 091</b>	<b>42</b>	<b>67</b>
Gas licuado	192	2 583	2 182	651	9	118
Gasolinas	947	2 473	3 447	52	27	72
<i>Kero/Jet</i>	415	458	919	0	45	50
Diesel	1 447	2 999	4 625	109	31	65
<i>Fuel oil</i>	2 904	1 175	3 190	247	91	37
Otros	202		199	31	101	
<b>2009</b>						
Petróleo		6 210	6 249			
<b>Total de</b>	<b>6 187</b>	<b>10 210</b>	<b>15 351</b>	<b>703</b>	<b>40</b>	<b>67</b>
Gas	152	2 629	2 713		6	97
Gasolinas	904	2 783	3 792	2	24	73
<i>Kero/Jet</i>	424	405	836		51	48
Diesel	1 441	3 234	4 543	154	32	71
<i>Fuel oil</i>	3 043	1 152	3 311	452	92	35
Otros	224	7	156	96	143	5
<b>2010</b>						
Petróleo		5 624	5 802			
<b>Total de derivados</b>	<b>5 710</b>	<b>10 824</b>	<b>15 104</b>	<b>845</b>	<b>38</b>	<b>72</b>
Gas licuado	151	2 819	2 957		5	95
Gasolinas	865	2 862	3 699		23	77
<i>Kero/Jet</i>	452	436	569	1	80	77
Diesel	984	3 597	4 500	73	22	80
<i>Fuel oil</i>	3 054	1 103	3 294	634	93	33
Otros	204	7	84	130	242	8
<b>2011</b>						
Petróleo		5 092	5 370			
<b>Total de derivados</b>	<b>5 285</b>	<b>11 613</b>	<b>15 425</b>	<b>699</b>	<b>34</b>	<b>75</b>
Gas licuado	145	2 512	2 502	133	6	100
Gasolinas	796	2 964	4 005	36	20	74
<i>Kero/Jet</i>	453	515	963		47	54
Diesel	1 164	3 645	4 716	27	25	77
<i>Fuel oil</i>	2 483	1 945	3 068	371	81	63
Otros	245	30	171	132	143	18

Fuente: CEPAL, sobre la base de cifras oficiales.

**CUADRO 10**  
**GUATEMALA: BALANCE DE PETRÓLEO Y DERIVADOS, 2000-2011**  
 (En miles de barriles)

	Producción	Importación	Consumo	Exportación	Prod./Cons. (%)	Imp./Cons. (%)
<b>2000</b>						
Petróleo	7 090	6 020	6 032	6 638		
<b>Total de derivados</b>	<b>5 851</b>	<b>15 180</b>	<b>21 534</b>		<b>27</b>	<b>70</b>
Gas licuado	106	1 941	2 327		5	83
Gasolinas	1 230	4 803	6 413		19	75
<i>Kero/Jet</i>	328	395	755		43	52
Diesel	2 091	5 089	7 524		28	68
<i>Fuel oil</i>	2 095	2 952	4 087		51	72
Otros			428			
<b>2005</b>						
Petróleo	6 728	25	1 809	5 976		
<b>Total de derivados</b>		<b>23 541</b>	<b>24 576</b>	<b>354</b>		<b>96</b>
Gas licuado		3 256	2 699	32		121
Gasolinas		7 422	7 024	19		106
<i>Kero/Jet</i>		660	614			107
Diesel		8 788	8 550	19		103
<i>Fuel oil</i>		3 295	4 199	2		78
Otros		120	1 492	283		8
<b>2009</b>						
Petróleo	4 857			4 231		
<b>Total de</b>		<b>29 504</b>	<b>27 683</b>	<b>1 572</b>		<b>107</b>
Gas		3 624	2 701			134
Gasolinas		8 972	8 323	365		108
<i>Kero/Jet</i>		589	601			98
Diesel		10 137	9 285	64		109
<i>Fuel oil</i>		6 110	6 316	81		97
Otros		71	457	34		16
<b>2010</b>						
Petróleo	4 363			3 719		
<b>Total de derivados</b>		<b>25 987</b>	<b>24 715</b>	<b>1 815</b>		<b>105</b>
Gas licuado		3 921	2 810	1 134		140
Gasolinas		8 586	8 181	264		105
<i>Kero/Jet</i>		593	607			98
Diesel		9 011	9 250	218		97
<i>Fuel oil</i>		3 796	3 611	60		105
Otros		79	257	140		31
<b>2011</b>						
Petróleo	3 995			3 529		
<b>Total de derivados</b>		<b>25 639</b>	<b>25 241</b>	<b>1 738</b>		<b>102</b>
Gas licuado		4 033	3 010	1 204		134
Gasolinas		8 016	7 963	172		101
<i>Kero/Jet</i>		578	573			101
Diesel		8 834	9 310	170		95
<i>Fuel oil</i>		4 179	4 108	57		102
Otros			276	136		

Fuente: CEPAL, sobre la base de cifras oficiales.

Nota: No incluye importación y consumo de *coke* (1 185 y 1 077 mbl) en 2011.

**CUADRO 11**  
**HONDURAS: BALANCE DE PETRÓLEO Y DERIVADOS, 2000-2011**

*(En miles de barriles )*

	Producción	Importación	Consumo	Exportación	Prod./Cons. (%)	Imp./Cons. (%)
<b>2000</b>						
Petróleo						
<b>Total de derivados</b>		<b>10 454</b>	<b>10 302</b>	<b>147</b>		<b>101</b>
Gas licuado		577	496	126		116
Gasolinas		2 580	2 629			98
<i>Kero/Jet</i>		585	575			102
Diesel		3 996	4 110	10		97
<i>Fuel oil</i>		2 656	2 440	7		109
Otros		60	53	5		112
<b>2005</b>						
Petróleo						
<b>Total de derivados</b>		<b>14 557</b>	<b>14 792</b>	<b>261</b>		<b>98</b>
Gas licuado		1 025	785	240		131
Gasolinas		2 652	2 761			96
<i>Kero/Jet</i>		411	459			90
Diesel		4 797	5 258	13		91
<i>Fuel oil</i>		5 613	5 477	2		102
Otros		58	53	7		110
<b>2009</b>						
Petróleo						
<b>Total de</b>		<b>19 719</b>	<b>16 907</b>	<b>3 620</b>		<b>117</b>
Gas		4 650	857			543
Gasolinas		3 938	4 094			96
<i>Kero/Jet</i>		539	733			74
Diesel		4 622	5 164			89
<i>Fuel oil</i>		5 924	5 978	7		99
Otros		47	81	9		58
<b>2010</b>						
Petróleo						
<b>Total de derivados</b>		<b>21 100</b>	<b>17 714</b>	<b>4 066</b>		<b>119</b>
Gas licuado		4 917	876	4 058		561
Gasolinas		4 105	4 565			90
<i>Kero/Jet</i>		664	736			90
Diesel		5 087	5 512			92
<i>Fuel oil</i>		6 255	5 959			105
Otros		70	65	8		108
<b>2011</b>						
Petróleo						
<b>Total de derivados</b>		<b>20 789</b>	<b>18 228</b>	<b>3 472</b>		<b>114</b>
Gas licuado		4 234	946	3 472		448
Gasolinas		4 518	4 323			105
<i>Kero/Jet</i>		671	744			90
Diesel		5 079	5 373			95
<i>Fuel oil</i>		6 286	6 707			94
Otros			136			

Fuente: CEPAL, sobre la base de cifras oficiales.

**CUADRO 12**  
**NICARAGUA: BALANCE DE PETRÓLEO Y DERIVADOS, 2000-2011**  
 (En miles de barriles )

	Producción	Importación	Consumo	Exportación	Prod./Cons. (%)	Imp./Cons. (%)
<b>2000</b>						
Petróleo		6 004	6 055			
<b>Total de derivados</b>	<b>5 979</b>	<b>2 690</b>	<b>8 299</b>	<b>379</b>	<b>72</b>	<b>32</b>
Gas licuado	271	287	496		55	58
Gasolinas	841	471	1 324	1	63	36
<i>Kero/Jet</i>	419		290		145	
Diesel	1 452	1 208	2 834		51	43
<i>Fuel oil</i>	2 716	662	3 219	197	84	21
Otros	281	61	137	181	206	44
<b>2005</b>						
Petróleo		5 619	5 482			
<b>Total de derivados</b>	<b>5 354</b>	<b>3 829</b>	<b>9 633</b>	<b>223</b>	<b>56</b>	<b>40</b>
Gas licuado	167	474	657		25	72
Gasolinas	767	786	1 585		48	50
<i>Kero/Jet</i>	247	2	213	1	116	1
Diesel	1 329	1 597	2 972		45	54
<i>Fuel oil</i>	2 534	941	3 381	35	75	28
Otros	311	29	826	187	38	3
<b>2009</b>						
Petróleo		5 841	5 789			
<b>Total de</b>	<b>5 692</b>	<b>4 578</b>	<b>9 736</b>	<b>149</b>	<b>58</b>	<b>47</b>
Gas	141	608	747		19	81
Gasolinas	859	974	1 801		48	54
<i>Kero/Jet</i>	222		194		115	
Diesel	1 613	1 525	3 147		51	48
<i>Fuel oil</i>	2 672	1 447	3 779		71	38
Otros	186	23	69	149	269	34
<b>2010</b>						
Petróleo		5 458	5 573			
<b>Total de derivados</b>	<b>5 466</b>	<b>3 820</b>	<b>9 497</b>	<b>49</b>	<b>58</b>	<b>40</b>
Gas licuado	172	642	789		22	81
Gasolinas	818	707	1 866		44	38
<i>Kero/Jet</i>	225	1	180		125	1
Diesel	1 586	1 386	3 282	44	48	42
<i>Fuel oil</i>	2 481	1 059	3 297		75	32
Otros	185	25	82	5	224	30
<b>2011</b>						
Petróleo		5 852	5 617			
<b>Total de derivados</b>	<b>5 387</b>	<b>5 373</b>	<b>10 382</b>	<b>7</b>	<b>52</b>	<b>52</b>
Gas licuado	192	661	793		24	83
Gasolinas	828	1 067	1 920		43	56
<i>Kero/Jet</i>	275	1	187		147	0
Diesel	1 657	1 767	3 474	7	48	51
<i>Fuel oil</i>	2 361	1 860	3 894		61	48
Otros	74	16	114		65	14

Fuente: CEPAL, sobre la base de cifras oficiales.

Nota: No incluye importación y consumo de *coke* (384 y 325 mbl) en 2011.

**CUADRO 13**  
**PANAMÁ: BALANCE DE PETRÓLEO Y DERIVADOS, 2000-2011**

(En miles de barriles)

	Producción	Importación	Consumo	Exportación	Prod./Cons. (%)	Imp./Cons. (%)
<b>2000</b>						
Petróleo		15 799	16 210			
<b>Total de derivados</b>	<b>15 700</b>	<b>4 945</b>	<b>11 036</b>	<b>8 815</b>	<b>142</b>	<b>45</b>
Gas licuado	348	814	1 152	1	30	71
Gasolinas	2 218	1 214	3 326	181	67	36
<i>Kero/Jet</i>	534	926	1 450		37	64
Diesel	4 536	781	4 101	886	111	19
<i>Fuel oil</i>	7 862	1 211	792	7 721	992	153
Otros	202		214	26	94	
<b>2005</b>						
Petróleo						
<b>Total de derivados</b>		<b>12 208</b>	<b>14 279</b>			<b>85</b>
Gas licuado		1 342	1 339			100
Gasolinas		2 587	3 489			74
<i>Kero/Jet</i>		1 610	1 472			109
Diesel		3 711	4 934			75
<i>Fuel oil</i>		2 829	2 829			100
Otros		129	216			60
<b>2009</b>						
Petróleo						
<b>Total de</b>		<b>18 075</b>	<b>18 092</b>	<b>1</b>		<b>100</b>
Gas		1 589	1 609	1		99
Gasolinas		4 711	4 711			100
<i>Kero/Jet</i>		2 611	2 611			100
Diesel		6 807	6 805			100
<i>Fuel oil</i>		2 029	2 029			100
Otros		327	328			100
<b>2010</b>						
Petróleo						
<b>Total de derivados</b>		<b>20 255</b>	<b>20 203</b>	<b>2</b>		<b>100</b>
Gas licuado		2 017	1 675	2		120
Gasolinas		4 583	5 048			91
<i>Kero/Jet</i>		3 014	2 865			105
Diesel		7 249	7 858			92
<i>Fuel oil</i>		3 121	2 493			125
Otros		271	264			102
<b>2011</b>						
Petróleo						
<b>Total de derivados</b>		<b>24 087</b>	<b>22 496</b>			<b>107</b>
Gas licuado		2 259	1 744			130
Gasolinas		4 964	5 257			94
<i>Kero/Jet</i>		3 288	3 250			101
Diesel		9 628	9 018			107
<i>Fuel oil</i>		3 441	2 737			126
Otros		506	490			103

Fuente: CEPAL, sobre la base de cifras oficiales.

**CUADRO 14**  
**CENTROAMÉRICA: CONSUMO INTERNO DE DERIVADOS DEL PETRÓLEO, 1990-2011**

Año	Consumo	Consumo final						Generación eléctrica				
	total	Subtotal	GLP	Gasolina <i>Kero/Jet</i>	Diesel	<i>Fuel oil</i>	Otros	Subtotal	Diesel	<i>Fuel oil</i>	Otros	
<i>Volumen (En miles de barriles )</i>												
1990	38 470	35 666	2 982	9 861	2 922	14 562	4 792	548	2 804	552	2 141	110
1995	64 794	51 015	4 662	15 809	3 745	20 156	5 823	820	13 779	7 125	6 543	111
2000	78 132	65 936	6 961	21 444	4 616	25 967	5 472	1 476	12 196	2 324	9 871	
2005	94 891	77 239	8 775	23 571	5 145	31 319	5 435	2 996	17 652	1 081	14 673	1 898
2006	99 220	80 540	9 090	24 067	5 308	31 862	6 776	3 437	18 681	1 912	16 769	
2007	108 439	86 866	9 738	26 171	6 069	34 328	7 420	3 139	21 573	3 567	18 006	
2008	103 723	85 846	9 962	26 276	6 340	33 530	6 875	2 863	17 878	2 518	15 360	
2009	106 186	89 191	9 857	28 603	6 262	35 016	6 583	2 868	16 995	1 240	15 755	
2010	106 319	90 853	10 438	29 454	6 284	35 811	6 593	2 273	15 467	2 221	13 246	
2011	111 497	93 949	10 359	29 703	7 105	36 978	6 954	2 852	17 548	2 221	15 327	
<i>Estructuras (En porcentajes )</i>												
1990		100,0	8,4	27,6	8,2	40,8	13,4	1,5	100,0	19,7	76,4	3,9
1995		100,0	9,1	31,0	7,3	39,5	11,4	1,6	100,0	51,7	47,5	0,8
2000		100,0	10,6	32,5	7,0	39,4	8,3	2,2	100,0	19,1	80,9	
2005		100,0	11,4	30,5	6,7	40,5	7,0	3,9	100,0	6,1	83,1	10,8
2006		100,0	11,3	29,9	6,6	39,6	8,4	4,3	100,0	10,2	89,8	
2007		100,0	11,2	30,1	7,0	39,5	8,5	3,6	100,0	16,5	83,5	
2008		100,0	11,6	30,6	7,4	39,1	8,0	3,3	100,0	14,1	85,9	
2009		100,0	11,1	32,1	7,0	39,3	7,4	3,2	100,0	7,3	92,7	
2010		100,0	11,5	32,4	6,9	39,4	7,3	2,5	100,0	14,4	85,6	
2011		100,0	11,0	31,6	7,6	39,4	7,4	3,0	100,0	12,7	87,3	
<i>Estructura global (En porcentajes )</i>												
1990	100,0	92,7	7,8	25,6	7,6	37,9	12,5	1,4	7,3	1,4	5,6	0,3
1995	100,0	78,7	7,2	24,4	5,8	31,1	9,0	1,3	21,3	11,0	10,1	0,2
2000	100,0	84,4	8,9	27,4	5,9	33,2	7,0	1,9	15,6	3,0	12,6	
2005	100,0	81,4	9,2	24,8	5,4	33,0	5,7	3,2	18,6	1,1	15,5	2,0
2006	100,0	81,2	9,2	24,3	5,4	32,1	6,8	3,5	18,8	1,9	16,9	
2007	100,0	80,1	9,0	24,1	5,6	31,7	6,8	2,9	19,9	3,3	16,6	
2008	100,0	82,8	9,6	25,3	6,1	32,3	6,6	2,8	17,2	2,4	14,8	
2009	100,0	84,0	9,3	26,9	5,9	33,0	6,2	2,7	16,0	1,2	14,8	
2010	100,0	85,5	9,8	27,7	5,9	33,7	6,2	2,1	14,5	2,1	12,5	
2011	100,0	84,3	9,3	26,6	6,4	33,2	6,2	2,6	15,7	2,0	13,7	
<i>Tasas de crecimiento anual (En porcentajes )</i>												
1990-1995	11,0	7,4	9,4	9,9	5,1	6,7	4,0	8,4	37,5	66,8	25,0	0,2
1995-2000	3,8	5,3	8,3	6,3	4,3	5,2	-1,2	12,5	-2,4	-20,1	8,6	
2000-2005	4,0	3,2	4,7	1,9	2,2	3,8	-0,1	15,2	7,7	-14,2	8,3	
2005-2010	2,3	3,3	3,5	4,6	4,1	2,7	3,9	-5,4	-2,6	15,5	-2,0	
2008-2009	2,4	3,9	-1,1	8,9	-1,2	4,4	-4,2	0,2	-4,9	-50,8	2,6	
2009-2010	0,1	1,9	5,9	3,0	0,3	2,3	0,1	-20,7	-9,0	79,1	-15,9	
2010-2011	4,9	3,4	-0,8	0,8	13,1	3,3	5,5	25,5	13,5		15,7	

Fuente: CEPAL, sobre la base de cifras oficiales.

Nota: El consumo final de otros incluye el consumo de *coke* (1 403 mbl) en 2011. Otros en generación eléctrica se refieren a crudo hasta 1995 y a orimulsión en 2005 y 2006.

**CUADRO 15**  
**COSTA RICA: CONSUMO INTERNO DE DERIVADOS DEL PETRÓLEO, 1990-2011**

Año	Consumo total	Consumo final							Generación eléctrica		
		Subtotal	GLP	Gasolina	<i>Kero/Jet</i>	Diesel	<i>Fuel oil</i>	Otros	Subtotal	Diesel	<i>Fuel oil</i>
<i>Volumen (En miles de barriles )</i>											
1990	6 815	6 703	293	1 933	364	2 923	1 077	113	112	102	10
1995	11 508	9 828	458	3 660	679	3 650	1 181	200	1 680	1 449	231
2000	12 950	12 804	852	4 737	780	4 605	1 377	452	146	131	15
2005	15 151	14 639	1 113	5 265	1 468	5 581	1 002	211	511	481	31
2006	16 776	15 696	1 137	5 286	1 447	6 505	1 134	186	1 080	1 036	45
2007	17 656	16 302	1 237	5 538	1 390	6 607	1 182	349	1 354	1 293	62
2008	17 673	16 390	1 219	5 667	1 460	6 689	1 038	317	1 283	1 257	26
2009	17 060	16 206	1 230	5 884	1 287	6 571	815	419	854	742	111
2010	17 785	16 339	1 331	6 095	1 327	6 555	814	218	1 446	1 075	372
2011	18 323	16 666	1 365	6 234	1 387	6 646	772	262	1 657	662	995
<i>Estructuras (En porcentajes )</i>											
1990		100,0	4,4	28,8	5,4	43,6	16,1	1,7	100,0	90,9	9,1
1995		100,0	4,7	37,2	6,9	37,1	12,0	2,0	100,0	86,2	13,8
2000		100,0	6,7	37,0	6,1	36,0	10,8	3,5	100,0	89,5	10,5
2005		100,0	7,6	36,0	10,0	38,1	6,8	1,4	100,0	94,0	6,0
2006		100,0	7,2	33,7	9,2	41,4	7,2	1,2	100,0	95,9	4,1
2007		100,0	7,6	34,0	8,5	40,5	7,2	2,1	100,0	95,5	4,5
2008		100,0	7,4	34,6	8,9	40,8	6,3	1,9	100,0	98,0	2,0
2009		100,0	7,6	36,3	7,9	40,5	5,0	2,6	100,0	87,0	13,0
2010		100,0	8,1	37,3	8,1	40,1	5,0	1,3	100,0	74,3	25,7
2011		100,0	8,2	37,4	8,3	39,9	4,6	1,6	100,0	40,0	60,0
<i>Estructura global (En porcentajes )</i>											
1990	100,0	98,4	4,3	28,4	5,3	42,9	15,8	1,7	1,6	1,5	0,1
1995	100,0	85,4	4,0	31,8	5,9	31,7	10,3	1,7	14,6	12,6	2,0
2000	100,0	98,9	6,6	36,6	6,0	35,6	10,6	3,5	1,1	1,0	0,1
2005	100,0	96,6	7,3	34,8	9,7	36,8	6,6	1,4	3,4	3,2	0,2
2006	100,0	93,6	6,8	31,5	8,6	38,8	6,8	1,1	6,4	6,2	0,3
2007	100,0	92,3	7,0	31,4	7,9	37,4	6,7	2,0	7,7	7,3	0,3
2008	100,0	92,7	6,9	32,1	8,3	37,8	5,9	1,8	7,3	7,1	0,1
2009	100,0	95,0	7,2	34,5	7,5	38,5	4,8	2,5	5,0	4,4	0,7
2010	100,0	91,9	7,5	34,3	7,5	36,9	4,6	1,2	8,1	6,0	2,1
2011	100,0	91,0	7,4	34,0	7,6	36,3	4,2	1,4	9,0	3,6	5,4
<i>Tasas de crecimiento anual (En porcentajes )</i>											
1990-1995	11,0	8,0	9,3	13,6	13,3	4,5	1,9	12,1	71,9	70,1	86,7
1995-2000	2,4	5,4	13,2	5,3	2,8	4,8	3,1	17,7	-38,6	-38,2	-41,8
2000-2005	3,2	2,7	5,5	2,1	13,5	3,9	-6,2	-14,2	28,4	29,7	14,6
2005-2010	3,3	2,2	3,6	3,0	-2,0	3,3	-4,1	0,7	23,1	17,4	64,9
2008-2009	-3,5	-1,1	0,9	3,8	-11,8	-1,8	-21,5	32,2	-33,5	-40,9	322,8
2009-2010	4,2	0,8	8,2	3,6	3,1	-0,2	-0,2	-48,0	69,5	44,8	234,4
2010-2011	3,0	2,0	2,6	2,3	4,6	1,4	-5,2	20,3	14,6	-38,4	167,5

Fuente: CEPAL, sobre la base de cifras oficiales.

**CUADRO 16**  
**EL SALVADOR: CONSUMO INTERNO DE DERIVADOS DEL PETRÓLEO, 1990-2011**

Año	Consumo total	Consumo final						Generación eléctrica				
		Subtotal	GLP	Gasolina <i>Kero/Jet</i>	Diesel	<i>Fuel oil</i>	Otros	Subtotal	Diesel	<i>Fuel oil</i>	Otros	
<i>Volumen (En miles de barriles )</i>												
1990	5 450	5 139	505	1 495	393	1 898	756	92	311	42	269	
1995	11 605	8 504	1 009	2 411	514	3 176	1 226	168	3 101	2 170	930	
2000	14 011	11 670	1 638	3 014	767	4 397	1 662	192	2 341	589	1 751	
2005	14 650	13 174	2 182	3 447	919	4 566	1 862	199	1 476	60	1 328	89
2006	15 999	13 079	2 347	3 529	836	4 587	1 636	144	2 921	193	2 718	10
2007	16 817	14 224	2 532	3 702	933	4 877	2 030	151	2 594	60	2 533	
2008	15 098	13 051	2 636	3 516	889	4 529	1 268	214	2 048	28	2 020	
2009	15 351	13 875	2 713	3 792	836	4 530	1 848	156	1 476	13	1 463	
2010	15 104	14 031	2 957	3 699	569	4 492	2 229	84	1 074	8	1 065	
2011	15 425	14 328	2 502	4 005	963	4 702	1 985	171	1 097	14	1 083	
<i>Estructuras (En porcentajes )</i>												
1990		100,0	9,8	29,1	7,6	36,9	14,7	1,8	100,0	13,5	86,5	
1995		100,0	11,9	28,3	6,0	37,3	14,4	2,0	100,0	70,0	30,0	
2000		100,0	14,0	25,8	6,6	37,7	14,2	1,6	100,0	25,2	74,8	
2005		100,0	16,6	26,2	7,0	34,7	14,1	1,5	100,0	4,0	90,0	6,0
2006		100,0	17,9	27,0	6,4	35,1	12,5	1,1	100,0	6,6	93,0	0,3
2007		100,0	17,8	26,0	6,6	34,3	14,3	1,1	100,0	2,3	97,7	
2008		100,0	20,2	26,9	6,8	34,7	9,7	1,6	100,0	1,3	98,7	
2009		100,0	19,6	27,3	6,0	32,6	13,3	1,1	100,0	0,9	99,1	
2010		100,0	21,1	26,4	4,1	32,0	15,9	0,6	100,0	0,8	99,2	
2011		100,0	17,5	27,9	6,7	32,8	13,9	1,2	100,0	1,2	98,8	
<i>Estructura global (En porcentajes )</i>												
1990	100,0	94,3	9,3	27,4	7,2	34,8	13,9	1,7	5,7	0,8	4,9	
1995	100,0	73,3	8,7	20,8	4,4	27,4	10,6	1,5	26,7	18,7	8,0	
2000	100,0	83,3	11,7	21,5	5,5	31,4	11,9	1,4	16,7	4,2	12,5	
2005	100,0	89,9	14,9	23,5	6,3	31,2	12,7	1,4	10,1	0,4	9,1	0,6
2006	100,0	81,7	14,7	22,1	5,2	28,7	10,2	0,9	18,2	1,2	17,0	0,1
2007	100,0	84,6	15,1	22,0	5,5	29,0	12,1	0,9	15,4	0,4	15,1	
2008	100,0	86,4	17,5	23,3	5,9	30,0	8,4	1,4	13,6	0,2	13,4	
2009	100,0	90,4	17,7	24,7	5,4	29,5	12,0	1,0	9,6	0,1	9,5	
2010	100,0	92,9	19,6	24,5	3,8	29,7	14,8	0,6	7,1	0,1	7,1	
2011	100,0	92,9	16,2	26,0	6,2	30,5	12,9	1,1	7,1	0,1	7,0	
<i>Tasas de crecimiento anual (En porcentajes )</i>												
90-1995	16,3	10,6	14,9	10,0	5,5	10,8	10,2	12,8	58,4	120,1	28,2	
95-2000	3,8	6,5	10,2	4,6	8,3	6,7	6,3	2,6	-5,5	-23,0	13,5	
00-2005	0,9	2,5	5,9	2,7	3,7	0,8	2,3	0,8	-8,8	-36,8	-5,4	
05-2010	0,6	1,3	6,3	1,4	-9,2	-0,3	3,7	-15,8	-6,2	-32,6	-4,3	
08-2009	1,7	6,3	2,9	7,8	-6,0	0,0	45,8	-26,7	-27,9	-53,3	-27,6	
09-2010	-1,6	1,1	9,0	-2,4	-32,0	-0,8	20,6	-46,1	-27,2	-35,7	-27,2	
10-2011	2,1	2,1	-15,4	8,2	69,3	4,7	-10,9	103,2	2,2	63,9	1,7	

Fuente: CEPAL, sobre la base de cifras oficiales.

Nota: Otros en generación eléctrica se refieren a orimulsión en 2005 y 2006.



**CUADRO 17**  
**GUATEMALA: CONSUMO INTERNO DE DERIVADOS DEL PETRÓLEO, 1990-2011**

Año	Consumo total	Consumo final							Generación eléctrica			
		Subtotal	GLP	Gasolina <i>Kero/Jet</i>	Diesel	<i>Fuel oil</i>	Otros	Subtotal	Diesel	<i>Fuel oil</i>	Otros	
<i>Volumen (En miles de barriles)</i>												
1990	9 875	9 477	1 117	2 712	527	3 823	1 128	170	398	143	145	110
1995	16 551	13 720	1 718	4 286	791	5 035	1 660	230	2 831	1 099	1 621	111
2000	21 534	17 853	2 327	6 413	755	6 803	1 127	428	3 681	721	2 959	
2005	26 385	21 509	2 699	7 024	614	8 512	1 169	1 492	4 876	38	3 029	1 809
2006	26 238	21 982	2 784	7 316	606	8 684	1 072	1 521	4 256	36	3 717	503
2007	28 251	23 959	2 837	7 685	729	9 241	1 887	1 580	4 292	32	4 260	
2008	25 504	22 869	2 914	7 509	699	8 084	2 415	1 248	2 635	25	2 610	
2009	28 772	24 473	2 701	8 323	601	9 226	2 075	1 546	4 299	59	4 240	
2010	25 681	23 780	2 810	8 181	607	9 225	1 735	1 223	1 901	26	1 875	
2011	26 318	24 491	3 010	7 963	573	9 297	2 294	1 353	1 827	13	1 814	
<i>Estructuras (En porcentajes)</i>												
1990		100,0	11,8	28,6	5,6	40,3	11,9	1,8	100,0	35,9	36,5	27,6
1995		100,0	12,5	31,2	5,8	36,7	12,1	1,7	100,0	38,8	57,3	3,9
2000		100,0	13,0	35,9	4,2	38,1	6,3	2,4	100,0	19,6	80,4	
2005		100,0	12,5	32,7	2,9	39,6	5,4	6,9	100,0	0,8	62,1	37,1
2006		100,0	12,7	33,3	2,8	39,5	4,9	6,9	100,0	0,9	87,3	11,8
2007		100,0	11,8	32,1	3,0	38,6	7,9	6,6	100,0	0,7	99,3	
2008		100,0	12,7	32,8	3,1	35,3	10,6	5,5	100,0	0,9	99,1	
2009		100,0	11,0	34,0	2,5	37,7	8,5	6,3	100,0	1,4	98,6	
2010		100,0	11,8	34,4	2,6	38,8	7,3	5,1	100,0	1,4	98,6	
2011		100,0	12,3	32,5	2,3	38,0	9,4	5,5	100,0	0,7	99,3	
<i>Estructura global (En porcentajes)</i>												
1990	100,0	96,0	11,3	27,5	5,3	38,7	11,4	1,7	4,0	1,4	1,5	1,1
1995	100,0	82,9	10,4	25,9	4,8	30,4	10,0	1,4	17,1	6,6	9,8	0,7
2000	100,0	82,9	10,8	29,8	3,5	31,6	5,2	2,0	17,1	3,4	13,7	
2005	100,0	81,5	10,2	26,6	2,3	32,3	4,4	5,7	18,5	0,1	11,5	6,9
2006	100,0	83,8	10,6	27,9	2,3	33,1	4,1	5,8	16,2	0,1	14,2	1,9
2007	100,0	84,8	10,0	27,2	2,6	32,7	6,7	5,6	15,2	0,1	15,1	
2008	100,0	89,7	11,4	29,4	2,7	31,7	9,5	4,9	10,3	0,1	10,2	
2009	100,0	85,1	9,4	28,9	2,1	32,1	7,2	5,4	14,9	0,2	14,7	
2010	100,0	92,6	10,9	31,9	2,4	35,9	6,8	4,8	7,4	0,1	7,3	
2011	100,0	93,1	11,4	30,3	2,2	35,3	8,7	5,1	6,9	0,0	6,9	
<i>Tasas de crecimiento anual (En porcentajes)</i>												
1990-1995	10,9	7,7	9,0	9,6	8,5	5,7	8,0	6,2	48,0	50,4	62,0	0,2
1995-2000	5,4	5,4	6,3	8,4	-0,9	6,2	-7,5	13,2	5,4	-8,1	12,8	
2000-2005	4,1	3,8	3,0	1,8	-4,0	4,6	0,7	28,4	5,8	-44,5	0,5	
2005-2010	-0,5	2,0	0,8	3,1	-0,3	1,6	8,2	-3,9	-17,2	-7,5	-9,1	
2008-2009	12,8	7,0	-7,3	10,8	-14,1	14,1	-14,1	23,9	63,2	134,8	62,5	
2009-2010	-10,7	-2,8	4,0	-1,7	0,9	-0,0	-16,4	-20,9	-55,8	-56,2	-55,8	
2010-2011	2,5	3,0	7,1	-2,7	-5,5	0,8	32,2	10,6	-3,9	-51,4	-3,3	

Fuente: CEPAL, sobre la base de cifras oficiales.

Nota: El consumo final de otros incluye el consumo de *coke* (1 185 mbl) en 2011. Otros en generación eléctrica se refieren a crudo hasta 1995 y a orimulsión en 2005 y 2006.

**CUADRO 18**  
**HONDURAS: CONSUMO INTERNO DE DERIVADOS DEL PETRÓLEO, 1990-2011**

Año	Consumo total	Consumo final							Generación eléctrica		
		Subtotal	GLP	Gasolina	Kero/Jet	Diesel	Fuel oil	Otros	Subtotal	Diesel	Fuel oil
<i>Volumen (En miles de barriles)</i>											
1990	5 449	5 449	127	1 158	761	2 420	925	58			
1995	8 603	6 623	258	1 900	580	3 134	691	60	1 981	1 074	907
2000	10 302	8 176	496	2 629	575	3 904	520	53	2 127	206	1 921
2005	14 792	9 794	785	2 761	459	5 061	676	53	4 997	197	4 801
2006	16 000	11 346	747	2 921	519	4 719	2 334	106	4 654	211	4 443
2007	17 889	12 450	857	3 607	724	5 491	1 727	44	5 440	114	5 325
2008	17 935	12 427	917	3 812	708	5 373	1 584	33	5 508	123	5 385
2009	16 907	12 177	857	4 094	733	5 141	1 272	81	4 730	23	4 706
2010	17 714	13 073	876	4 565	736	5 490	1 340	65	4 641	22	4 619
2011	18 228	12 907	946	4 323	744	5 258	1 501	136	5 321	115	5 206
<i>Estructuras (En porcentajes)</i>											
1990		100,0	2,3	21,3	14,0	44,4	17,0	1,1			
1995		100,0	3,9	28,7	8,8	47,3	10,4	0,9	100,0	54,2	45,8
2000		100,0	6,1	32,2	7,0	47,7	6,4	0,6	100,0	9,7	90,3
2005		100,0	8,0	28,2	4,7	51,7	6,9	0,5	100,0	3,9	96,1
2006		100,0	6,6	25,7	4,6	41,6	20,6	0,9	100,0	4,5	95,5
2007		100,0	6,9	29,0	5,8	44,1	13,9	0,4	100,0	2,1	97,9
2008		100,0	7,4	30,7	5,7	43,2	12,7	0,3	100,0	2,2	97,8
2009		100,0	7,0	33,6	6,0	42,2	10,4	0,7	100,0	0,5	99,5
2010		100,0	6,7	34,9	5,6	42,0	10,3	0,5	100,0	0,5	99,5
2011		100,0	7,3	33,5	5,8	40,7	11,6	1,1	100,0	2,2	97,8
<i>Estructura global (En porcentajes)</i>											
1990	100,0	100,0	2,3	21,3	14,0	44,4	17,0	1,1			
1995	100,0	77,0	3,0	22,1	6,7	36,4	8,0	0,7	23,0	12,5	10,5
2000	100,0	79,4	4,8	25,5	5,6	37,9	5,0	0,5	20,6	2,0	18,6
2005	100,0	66,2	5,3	18,7	3,1	34,2	4,6	0,4	33,8	1,3	32,5
2006	100,0	70,9	4,7	18,3	3,2	29,5	14,6	0,7	29,1	1,3	27,8
2007	100,0	69,6	4,8	20,2	4,0	30,7	9,7	0,2	30,4	0,6	29,8
2008	100,0	69,3	5,1	21,3	3,9	30,0	8,8	0,2	30,7	0,7	30,0
2009	100,0	72,0	5,1	24,2	4,3	30,4	7,5	0,5	28,0	0,1	27,8
2010	100,0	73,8	4,9	25,8	4,2	31,0	7,6	0,4	26,2	0,1	26,1
2011	100,0	70,8	5,2	23,7	4,1	28,8	8,2	0,7	29,2	0,6	28,6
<i>Tasas de crecimiento anual (En porcentajes)</i>											
1990-1995	9,6	4,0	15,2	10,4	-5,3	5,3	-5,7	0,7			
1995-2000	3,7	4,3	14,0	6,7	-0,2	4,5	-5,5	-2,5	1,4	-28,1	16,2
2000-2005	7,5	3,7	9,6	1,0	-4,4	5,3	5,4	-0,1	18,6	-1,0	20,1
2005-2010	3,7	5,9	2,2	10,6	9,9	1,6	14,7	4,3	-1,5	-35,8	-0,8
2008-2009	-5,7	-2,0	-6,6	7,4	3,6	-4,3	-19,7	143,4	-14,1	-81,0	-12,6
2009-2010	4,8	7,4	2,3	11,5	0,4	6,8	5,4	-19,2	-1,9	-8,1	-1,8
2010-2011	2,9	-1,3	7,9	-5,3	1,0	-4,2	12,0	108,6	14,7	434,0	12,7

Fuente: CEPAL, sobre la base de cifras oficiales.

**CUADRO 19**  
**NICARAGUA: CONSUMO INTERNO DE DERIVADOS DEL PETRÓLEO, 1990-2011**

Año	Consumo total	Consumo final							Generación eléctrica		
		Subtotal	GLP	Gasolina	Kero/Jet	Diesel	Fuel oil	Otros	Subtotal	Diesel	Fuel oil
<i>Volumen (En miles de barriles)</i>											
1990	4 483	3 396	203	775	268	1 525	553	72	1 087	43	1 044
1995	5 965	4 076	310	966	269	2 021	470	40	1 889	256	1 633
2000	8 299	5 372	496	1 324	290	2 670	455	137	2 927	164	2 763
2005	9 633	6 542	657	1 585	213	2 871	390	826	3 092	101	2 991
2006	9 144	5 850	625	1 475	181	2 630	277	662	3 294	165	3 129
2007	10 548	6 988	763	1 732	240	3 272	265	717	3 560	323	3 237
2008	9 960	6 563	708	1 710	216	2 972	222	736	3 397	181	3 216
2009	10 005	6 296	747	1 801	194	3 025	192	339	3 709	122	3 587
2010	9 832	6 624	789	1 866	180	3 185	186	418	3 208	98	3 111
2011	10 766	6 905	793	1 920	187	3 334	173	498	3 862	141	3 721
<i>Estructuras (En porcentajes)</i>											
1990		100,0	6,0	22,8	7,9	44,9	16,3	2,1	100,0	4,0	96,0
1995		100,0	7,6	23,7	6,6	49,6	11,5	1,0	100,0	13,6	86,4
2000		100,0	9,2	24,6	5,4	49,7	8,5	2,5	100,0	5,6	94,4
2005		100,0	10,0	24,2	3,3	43,9	6,0	12,6	100,0	3,3	96,7
2006		100,0	10,7	25,2	3,1	45,0	4,7	11,3	100,0	5,0	95,0
2007		100,0	10,9	24,8	3,4	46,8	3,8	10,3	100,0	9,1	90,9
2008		100,0	10,8	26,1	3,3	45,3	3,4	11,2	100,0	5,3	94,7
2009		100,0	11,9	28,6	3,1	48,0	3,1	5,4	100,0	3,3	96,7
2010		100,0	11,9	28,2	2,7	48,1	2,8	6,3	100,0	3,0	97,0
2011		100,0	11,5	27,8	2,7	48,3	2,5	7,2	100,0	3,6	96,4
<i>Estructura global (En porcentajes)</i>											
1990	100,0	75,7	4,5	17,3	6,0	34,0	12,3	1,6	24,3	1,0	23,3
1995	100,0	68,3	5,2	16,2	4,5	33,9	7,9	0,7	31,7	4,3	27,4
2000	100,0	64,7	6,0	16,0	3,5	32,2	5,5	1,6	35,3	2,0	33,3
2005	100,0	67,9	6,8	16,4	2,2	29,8	4,0	8,6	32,1	1,0	31,1
2006	100,0	64,0	6,8	16,1	2,0	28,8	3,0	7,2	36,0	1,8	34,2
2007	100,0	66,2	7,2	16,4	2,3	31,0	2,5	6,8	33,8	3,1	30,7
2008	100,0	65,9	7,1	17,2	2,2	29,8	2,2	7,4	34,1	1,8	32,3
2009	100,0	62,9	7,5	18,0	1,9	30,2	1,9	3,4	37,1	1,2	35,8
2010	100,0	67,4	8,0	19,0	1,8	32,4	1,9	4,3	32,6	1,0	31,6
2011	100,0	64,1	7,4	17,8	1,7	31,0	1,6	4,6	35,9	1,3	34,6
<i>Tasas de crecimiento anual (En porcentajes)</i>											
1990-1995	5,9	3,7	8,9	4,5	0,1	5,8	-3,2	-11,0	11,7	42,7	9,4
1995-2000	6,8	5,7	9,9	6,5	1,5	5,7	-0,6	27,7	9,2	-8,6	11,1
2000-2005	3,0	4,0	5,8	3,7	-5,9	1,5	-3,1	43,3	1,1	-9,3	1,6
2005-2010	0,4	0,3	3,7	3,3	-3,3	2,1	-13,7	-12,7	0,7	-0,6	0,8
2008-2009	0,5	-4,1	5,6	5,3	-10,4	1,8	-13,4	-54,0	9,2	-32,7	11,5
2009-2010	-1,7	5,2	5,6	3,6	-6,8	5,3	-3,0	23,5	-13,5	-20,1	-13,3
2010-2011	9,5	4,2	0,4	2,9	3,9	4,7	-7,1	19,1	20,4	44,1	19,6

Fuente: CEPAL, sobre la base de cifras oficiales.

Nota: El consumo final de otros incluye el consumo de *coke* (325 mbl) en 2011.

**CUADRO 20**  
**PANAMÁ: CONSUMO INTERNO DE DERIVADOS DEL PETRÓLEO, 1990-2011**

Año	Consumo		Consumo final						Generación eléctrica		
	Total	Subtotal	GLP	Gasolina	Kero/Jet	Diesel	Fuel oil	Otros	Subtotal	Diesel	Fuel oil
<i>Volumen (En miles de barriles )</i>											
1990	6 398	5 503	737	1 788	609	1 973	353	43	895	222	673
1995	10 562	8 264	909	2 587	911	3 141	595	121	2 298	1 077	1 221
2000	11 036	10 061	1 152	3 326	1 450	3 589	331	214	974	513	462
2005	14 279	11 580	1 339	3 489	1 472	4 729	336	216	2 699	205	2 494
2006	15 063	12 074	1 450	3 541	1 719	4 737	323	305	2 988	271	2 717
2007	17 277	12 944	1 513	3 909	2 053	4 841	330	299	4 333	1 745	2 588
2008	17 554	14 547	1 569	4 062	2 368	5 884	348	315	3 007	904	2 103
2009	18 092	16 163	1 609	4 711	2 611	6 524	381	328	1 929	281	1 649
2010	20 203	17 006	1 675	5 048	2 865	6 865	289	264	3 197	993	2 204
2011	22 496	18 712	1 744	5 257	3 250	7 742	229	490	3 784	1 277	2 508
<i>Estructuras (En porcentajes )</i>											
1990		100,0	13,4	32,5	11,1	35,9	6,4	0,8	100,0	24,8	75,2
1995		100,0	11,0	31,3	11,0	38,0	7,2	1,5	100,0	46,9	53,1
2000		100,0	11,4	33,1	14,4	35,7	3,3	2,1	100,0	52,6	47,4
2005		100,0	11,6	30,1	12,7	40,8	2,9	1,9	100,0	7,6	92,4
2006		100,0	12,0	29,3	14,2	39,2	2,7	2,5	100,0	9,1	90,9
2007		100,0	11,7	30,2	15,9	37,4	2,5	2,3	100,0	40,3	59,7
2008		100,0	10,8	27,9	16,3	40,5	2,4	2,2	100,0	30,1	69,9
2009		100,0	10,0	29,1	16,2	40,4	2,4	2,0	100,0	14,6	85,4
2010		100,0	9,8	29,7	16,8	40,4	1,7	1,6	100,0	31,1	68,9
2011		100,0	9,3	28,1	17,4	41,4	1,2	2,6	100,0	33,7	66,3
<i>Estructura global (En porcentajes )</i>											
1990	100,0	86,0	11,5	27,9	9,5	30,8	5,5	0,7	14,0	3,5	10,5
1995	100,0	78,2	8,6	24,5	8,6	29,7	5,6	1,1	21,8	10,2	11,6
2000	100,0	91,2	10,4	30,1	13,1	32,5	3,0	1,9	8,8	4,6	4,2
2005	100,0	81,1	9,4	24,4	10,3	33,1	2,3	1,5	18,9	1,4	17,5
2006	100,0	80,2	9,6	23,5	11,4	31,4	2,1	2,0	19,8	1,8	18,0
2007	100,0	74,9	8,8	22,6	11,9	28,0	1,9	1,7	25,1	10,1	15,0
2008	100,0	82,9	8,9	23,1	13,5	33,5	2,0	1,8	17,1	5,2	12,0
2009	100,0	89,3	8,9	26,0	14,4	36,1	2,1	1,8	10,7	1,6	9,1
2010	100,0	84,2	8,3	25,0	14,2	34,0	1,4	1,3	15,8	4,9	10,9
2011	100,0	83,2	7,8	23,4	14,4	34,4	1,0	2,2	16,8	5,7	11,1
<i>Tasas de crecimiento anual (En porcentajes )</i>											
1990-1995	10,5	8,5	4,3	7,7	8,4	9,7	11,0	23,0	20,7	37,1	12,6
1995-2000	0,9	4,0	4,9	5,2	9,7	2,7	-11,1	12,1	-15,8	-13,8	-17,7
2000-2005	5,3	2,9	3,1	1,0	0,3	5,7	0,3	0,1	22,6	-16,7	40,1
2005-2010	7,2	8,0	4,6	7,7	14,3	7,7	-3,0	4,1	3,4	37,0	-2,4
2008-2009	3,1	11,1	2,5	16,0	10,3	10,9	9,4	3,9	-35,8	-69,0	-21,6
2009-2010	11,7	5,2	4,1	7,1	9,7	5,2	-24,2	-19,3	65,7	253,7	33,7
2010-2011	11,4	10,0	4,1	4,1	13,4	12,8	-20,5	85,4	18,4	28,6	13,8

Fuente: CEPAL, sobre la base de cifras oficiales.

**CUADRO 21**  
**CENTROAMÉRICA: PROCEDENCIA DE LAS IMPORTACIONES, 2011**

País de origen	Centroamérica		Costa Rica		El Salvador		Guatemala		Honduras		Nicaragua		Panamá	
	Mbl	%	Mbl	%	Mbl	%	Mbl	%	Mbl	%	Mbl	%	Mbl	%
<b>Crudo y reconstituido</b>	<b>12 237</b>	<b>100.0</b>	<b>1 293</b>	<b>100.0</b>	<b>5 092</b>	<b>100.0</b>	<b>100.0</b>		<b>100.0</b>		<b>5 852</b>	<b>100.0</b>	<b>100.0</b>	
Argelia	781	6,4	781	60,4										
Belice	192	1,6	192	14,9										
Colombia	1 798	14,7	320	24,7	1 478	29,0								
Ecuador	2 187	17,9			2 187	43,0								
Estados Unidos	347	2,8			347	6,8								
México	719	5,9			719	14,1								
Trinidad y Tabago	360	2,9			360	7,1								
Venezuela (R. B. de)	5 852	47,8									5 852	100,0		
<b>Derivados</b>	<b>106 181</b>	<b>100.0</b>	<b>17 112</b>	<b>100.0</b>	<b>11 613</b>	<b>100.0</b>	<b>26 824</b>	<b>100.0</b>	<b>20 789</b>	<b>100.0</b>	<b>5 757</b>	<b>100.0</b>	<b>24 087</b>	<b>100.0</b>
No identificado	15 388	14,5			46	0,4	12 662	47,2					2 680	11,1
Argentina	116	0,1			116	1,0								
Bélgica	256	0,2	256	1,5										
Canadá	64	0,1											64	0,3
Caribe	986	0,9	50	0,3	110	0,9			14	0,1			812	3,4
Chile	117	0,1			117	1,0								
Colombia	4 308	4,1	1 204	7,0	137	1,2	931	3,5	1 680	8,1			357	1,5
Costa Rica	385	0,4									385	6,7		
Ecuador	3 157	3,0			87	0,7	687	2,6	2 320	11,2	63	1,1		
El Salvador	223	0,2					139	0,5			84	1,5		
España	494	0,5	225	1,3									269	1,1
Estonia	100	0,1			53	0,5			47	0,2				
Estados Unidos	59 691	56,2	12 920	75,5	5 451	46,9	8 128	30,3	16 373	78,8	40	0,7	16 779	69,7
Guatemala	1 275	1,2			859	7,4			212	1,0	155	2,7	50	0,2
Honduras	3 423	3,2	7	0,0	1 361	11,7	1 585	5,9			470	8,2		
India	275	0,3	275	1,6										
Inglaterra	186	0,2	186	1,1										
Italia	575	0,5	238	1,4			195	0,7	142	0,7				
Nicaragua	21	0,0			21	0,2								
Nigeria	162	0,2					162	0,6						
Noruega	1 316	1,2					1 316	4,9						
Panamá	787	0,7	232	1,4	325	2,8	175	0,7			55	0,9		
Perú	688	0,6			344	3,0	126	0,5					218	0,9
República Dominicana	525	0,5			104	0,9	389	1,5					32	0,1
Suecia	241	0,2											241	1,0
Trinidad y Tabago	2 943	2,8	846	4,9									2 097	8,7
Venezuela (R. B. de)	8 477	8,0	675	3,9	2 481	21,4	329	1,2			4 505	78,3	488	2,0
<b>Estructura</b>	<b>118 419</b>	<b>100.0</b>	<b>18 405</b>	<b>100.0</b>	<b>16 705</b>	<b>100.0</b>	<b>26 824</b>	<b>100.0</b>	<b>20 789</b>	<b>100.0</b>	<b>11 609</b>	<b>100.0</b>	<b>24 087</b>	<b>100.0</b>
Crudo y recon.	12 237	10,3	1 293	7,0	5 092	30,5					5 852	50,4		
Derivados	106 181	89,7	17 112	93,0	11 613	69,5	26 824	100,0	20 789	100,0	5 757	49,6	24 087	100,0

(continúa)

Cuadro 21 (Conclusión)

País de origen	Centroamérica		Costa Rica		El Salvador		Guatemala		Honduras		Nicaragua		Panamá	
	Mbl	%	Mbl	%	Mbl	%	Mbl	%	Mbl	%	Mbl	%	Mbl	%
<b>Hidrocarburos totales</b>	<b>118 419</b>	<b>100.0</b>	<b>18 405</b>	<b>100.0</b>	<b>16 705</b>	<b>100.0</b>	<b>26 824</b>	<b>100.0</b>	<b>20 789</b>	<b>100.0</b>	<b>11 609</b>	<b>100.0</b>	<b>24 087</b>	<b>100.0</b>
No identificado	15 388	13,0			46	0,3	12 662	47,2					2 680	11,1
Argelia	781	0,7	781	4,2										
Argentina	116	0,1			116	0,7								
Bélgica	256	0,2	256	1,4										
Belice	192	0,2	192	1,0										
Canadá	64	0,1											64	0,3
Caribe	986	0,8	50	0,3	110	0,7			14	0,1			812	3,4
Chile	117	0,1			117	0,7								
Colombia	6 106	5,2	1 524	8,3	1 615	9,7	931	3,5	1 680	8,1			357	1,5
Costa Rica	385	0,3									385	3,3		
Ecuador	5 345	4,5			2 274	13,6	687	2,6	2 320	11,2	63	0,5		
El Salvador	223	0,2					139	0,5			84	0,7		
España	494	0,4	225	1,2									269	1,1
Estonia	100	0,1			53	0,3			47	0,2				
Estados Unidos	60 038	50,7	12 920	70,2	5 798	34,7	8 128	30,3	16 373	78,8	40	0,3	16 779	69,7
Guatemala	1 275	1,1			859	5,1			212	1,0	155	1,3	50	0,2
Honduras	3 423	2,9	7	0,0	1 361	8,1	1 585	5,9			470	4,1		
India	275	0,2	275	1,5										
Inglaterra	186	0,2	186	1,0										
Italia	575	0,5	238	1,3			195	0,7	142	0,7				
México	719	0,6			719	4,3								
Nicaragua	21	0,0			21	0,1								
Nigeria	162	0,1					162	0,6						
Noruega	1 316	1,1					1 316	4,9						
Panamá	787	0,7	232	1,3	325	1,9	175	0,7			55	0,5		
Perú	688	0,6			344	2,1	126	0,5					218	0,9
República Dominicana	525	0,4			104	0,6	389	1,5					32	0,1
Suecia	241	0,2											241	1,0
Trinidad y Tabago	3 303	2,8	846	4,6	360	2,2							2 097	8,7
Venezuela (R. B. de)	14 329	12,1	675	3,7	2 481	14,9	329	1,2			10 357	89,2	488	2,0

Fuente: CEPAL, sobre la base de cifras oficiales.

Nota: No identificado; corresponde a información no proporcionada por los países respectivos. Los datos de Panamá son preliminares e incluyen estimaciones.

**CUADRO 22**  
**CENTROAMÉRICA: PROCEDENCIA DE LAS IMPORTACIONES, 2009-2011**

País de origen	2008		2009		2010	
	Mbl	%	Mbl	%	Mbl	%
<b>Crudo y reconstituido</b>	<b>15 084</b>	<b>100.0</b>	<b>14 752</b>	<b>100.0</b>	<b>12 237</b>	<b>100.0</b>
Argelia	1 369	9,1	826	5,6	781	6,4
Belice	723	4,8	584	4,0	192	1,6
Brasil	1 879	12,5				
Colombia	737	4,9	1 713	11,6	1 798	14,7
Cuba	130	0,9				
Ecuador	2 513	16,7	4 230	28,7	2 187	17,9
Estados Unidos	323	2,1	335	2,3	347	2,8
Inglaterra			503	3,4		
México	380	2,5	1 059	7,2	719	5,9
Trinidad y Tabago	361	2,4			360	2,9
Venezuela (Rep. Bol. de)	6 669	44,2	5 503	37,3	5 852	47,8
<b>Derivados</b>	<b>97 805</b>	<b>100.0</b>	<b>97 825</b>	<b>100.0</b>	<b>106 181</b>	<b>100.0</b>
No identificado	21 539	22,0	24 742	25,3	15 388	14,5
Alemania			219	0,2		
Angola	391	0,4				
Argentina	306	0,3			116	0,1
Bélgica					256	0,2
Belice	60	0,1	3	0,0		
Brasil	17	0,0				
Canadá	136	0,1	99	0,1	64	0,1
Caribe	1 869	1,9	1 514	1,5	986	0,9
Chile	1 581	1,6			117	0,1
Colombia	2 492	2,5	2 791	2,9	4 308	4,1
Corea	563	0,6	528	0,5		
Costa Rica	235	0,2	42	0,0	385	0,4
Ecuador	7 271	7,4	2 641	2,7	3 157	3,0
El Salvador	196	0,2	332	0,3	223	0,2
Emiratos Árabes Unidos			112	0,1		
España			205	0,2	494	0,5
Estonia			399	0,4	100	0,1
Estados Unidos	31 668	32,4	38 814	39,7	59 691	56,2
Francia	230	0,2				
Guatemala	1 382	1,4	1 337	1,4	1 275	1,2
Guinea Ecuatorial	570	0,6	1 017	1,0		
Honduras	3 514	3,6	4 012	4,1	3 423	3,2
India			436	0,4	275	0,3
Inglaterra					186	0,2
Italia	278	0,3	224	0,2	575	0,5
Lituania	192	0,2				
México	126	0,1	94	0,1		
Nicaragua	12	0,0	145	0,1	21	0,0
Nigeria	903	0,9	1 211	1,2	162	0,2
Noruega	1 037	1,1	443	0,5	1 316	1,2
Países Bajos	610	0,6	345	0,4		
Panamá	1 548	1,6	564	0,6	787	0,7
Perú	1 065	1,1	1 739	1,8	688	0,6
Puerto Rico	606	0,6	129	0,1		
República Dominicana	136	0,1	551	0,6	525	0,5
Rusia	47	0,0				
Singapur			25	0,0		
Suecia					241	0,2
Trinidad y Tabago	2 378	2,4	2 783	2,8	2 943	2,8
Ucrania			61	0,1		
Venezuela (Rep. Bol. de)	14 849	15,2	10 267	10,5	8 477	8,0

(continúa)

Cuadro 22 (conclusión)

País de origen	2009		2010		2011	
	Mbl	%	Mbl	%	Mbl	%
<b>Total de hidrocarburos</b>	<b>112 889</b>	<b>100,0</b>	<b>112 577</b>	<b>100,0</b>	<b>118 419</b>	<b>100,0</b>
No identificado	21 539	19,1	24 742	22,0	15 388	13,0
Alemania			219	0,2		
Angola	391	0,3				
Argelia	1 369	1,2	826	0,7	781	0,7
Argentina	306	0,3			116	0,1
Bélgica					256	0,2
Belice	783	0,7	587	0,5	192	0,2
Brasil	1 895	1,7				
Canadá	136	0,1	99	0,1	64	0,1
Caribe	1 869	1,7	1 514	1,3	986	0,8
Chile	1 581	1,4			117	0,1
Colombia	3 229	2,9	4 504	4,0	6 106	5,2
Corea	563	0,5	528	0,5		
Costa Rica	235	0,2	42	0,0	385	0,3
Cuba	130	0,1				
Ecuador	9 783	8,7	6 871	6,1	5 345	4,5
El Salvador	196	0,2	332	0,3	223	0,2
Emiratos Árabes Unidos			112	0,1		
España			205	0,2	494	0,4
Estonia			399	0,4	100	0,1
Estados Unidos	31 991	28,3	39 149	34,8	60 038	50,7
Francia	230	0,2				
Guatemala	1 382	1,2	1 337	1,2	1 275	1,1
Guinea Ecuatorial	570	0,5	1 017	0,9		
Honduras	3 514	3,1	4 012	3,6	3 423	2,9
India			436	0,4	275	0,2
Inglaterra			503	0,4	186	0,2
Italia	278	0,2	224	0,2	575	0,5
Lituania	192	0,2				
México	505	0,4	1 153	1,0	719	0,6
Nicaragua	12	0,0	145	0,1	21	0,0
Nigeria	903	0,8	1 211	1,1	162	0,1
Noruega	1 037	0,9	443	0,4	1 316	1,1
Países Bajos	610	0,5	345	0,3		
Panamá	1 548	1,4	564	0,5	787	0,7
Perú	1 065	0,9	1 739	1,5	688	0,6
Puerto Rico	606	0,5	129	0,1		
República Dominicana	136	0,1	551	0,5	525	0,4
Rusia	47	0,0				
Singapur			25	0,0		
Suecia					241	0,2
Trinidad y Tabago	2 739	2,4	2 783	2,5	3 303	2,8
Ucrania			61	0,1		
Venezuela (Rep. Bol. de)	21 519	19,1	15 770	14,0	14 329	12,1

Fuente: CEPAL, sobre la base de cifras oficiales.

Nota: No identificado, corresponde a información no proporcionada por los países respectivos.



**CUADRO 23**  
**CENTROAMÉRICA: VOLUMEN Y PRECIOS CIF DE LOS HIDROCARBUROS IMPORTADOS, 2011**

Tipo de producto	Trim	Centroamérica		Costa Rica		El Salvador		Guatemala		Honduras		Nicaragua		Panamá	
		Mbl	\$/bl	Mbl	\$/bl	Mbl	\$/bl	Mbl	\$/bl	Mbl	\$/bl	Mbl	\$/bl	Mbl	\$/bl
<b>Petróleo</b>		<b>12 237</b>	<b>105,45</b>	<b>1 293</b>	<b>105,35</b>	<b>5 092</b>	<b>105,75</b>					<b>5 852</b>	<b>105,21</b>		
<b>Crudo</b>		<b>11 890</b>	<b>105,08</b>	<b>1 293</b>	<b>105,35</b>	<b>4 745</b>	<b>104,86</b>					<b>5 852</b>	<b>105,21</b>		
<i>Belize light</i>	1	192	93,30	192	93,30										
		192	93,30	192,17	93,30										
Calipso	2	360	127,13			360	127,13								
		360	127,13			360,172	127,13								
Caño limón	1	304	98,77	304	98,77										
		304	98,77	304,12	98,77										
Istmo	1	719	101,16			719	101,16								
		360	94,21			360	94,21								
	3	360	108,11			360	108,11								
Mesa	1	5 852	105,21									5 852	105,21		
		1 587	97,99									1 587	97,99		
	2	1 168	112,43									1 168	112,43		
	3	1 526	108,68									1 526	108,68		
	4	1 571	103,75									1 571	103,75		
Oriente	1	2 187	107,86			2 187	107,86								
		362	106,71			362	106,71								
	2	714	101,88			714	101,88								
	3	372	102,05			372	102,05								
	4	738	117,14			738	117,14								
Rubiales	2	16	108,94	16,00	108,94										
		16	108,94	16,00	108,94										
<i>Sahara blend</i>	1	781	110,80	781	110,80										
		215	88,97	215	88,97										
	3	566	119,09	566	119,09										
<i>Southblend</i>	3	360	108,73			360	108,73								
		360	108,73			360	108,73								
Vasconia	1	1 118	92,94			1 118	92,94								
		749	101,20			749	101,20								
	4	369	76,16			369	76,16								
<b>Reconstituido</b>		<b>347</b>	<b>118,01</b>			<b>347</b>	<b>118,01</b>								
Nafta	1	347	118,01			347	118,01								
	2	74	115,69			74	115,69								
	3	69	126,64			69	126,64								
	4	74	121,13			74	121,13								
	4	130	112,98			130	112,98								

(continúa)

Cuadro 23 (Conclusión)

Tipo de producto	Trim	Centroamérica		Costa Rica		El Salvador		Guatemala		Honduras		Nicaragua		Panamá	
		Mbl	\$/bl	Mbl	\$/bl	Mbl	\$/bl	Mbl	\$/bl	Mbl	\$/bl	Mbl	\$/bl	Mbl	\$/bl
<b>Derivados</b>		<b>106 181</b>	<b>110,74</b>	<b>17 112</b>	<b>117,67</b>	<b>11 613</b>	<b>110,25</b>	<b>26 824</b>	<b>110,00</b>	<b>20 789</b>	<b>109,05</b>	<b>5 757</b>	<b>104,24</b>	<b>24 087</b>	
Gas licuado		15 041	76,76	1 342	73,05	2 512	78,64	4 033	73,87	4 234	75,01	661	83,13	2 259	83,86
	1	4 147	69,83	355	66,23	764	75,17	1 113	66,56	1 193	67,28	167	79,51	555	74,72
	2	3 725	77,11	308	71,68	524	79,39	1 028	74,06	1 141	76,12	152	82,99	571	83,87
	3	4 051	80,44	345	73,74	556	81,74	1 239	77,79	1 183	80,37	158	84,88	570	87,90
	4	3 117	80,61	333	80,87	667	79,44	653	78,58	717	77,29	184	85,05	563	87,45
Gasolina de aviación		55	174,73	11	155,25			14	169,62	18	179,69	6	209,75	7	
	1	21	163,36	11	155,25			3	169,62	5	172,20	1	186,77		
	2	8	184,04					3	169,62	3	191,12	1	207,06		
	3	16	188,21					3	169,62	4	186,88	2	219,06	7	
	4	10	177,87					3	169,62	5	174,30	1	214,03		
MTBE		100	142,82	100	142,82										
	1	25	123,03	25	123,03										
	2	25	167,57	25	167,57										
	3	25	142,53	25	142,53										
	4	25	138,20	25	138,20										
Gasolina premium		15 603	124,02	4 238	118,81	1 198	124,63	4 734	127,84	2 603	124,26	899	125,18	1 931	
	1	4 343	117,29	1 290	111,11	345	113,28	1 196	127,41	646	114,53	360	116,20	506	
	2	3 461	133,10	1 099	128,03	293	139,32	773	132,88	694	135,59	168	142,06	436	
	3	3 569	129,28	821	125,67	264	129,77	1 138	130,64	558	128,85	227	131,32	561	
	4	4 230	119,33	1 029	113,13	296	118,75	1 626	123,81	706	118,41	145	118,29	428	
Gasolina regular		11 771	122,28	1 650	119,25	1 766	121,72	3 268	125,38	1 897	120,75	163	121,07	3 027	
	1	2 842	114,68	85	102,93	439	109,46	790	120,96	530	113,16	31	105,94	967	
	2	2 662	131,55	427	129,52	502	136,23	565	130,61	475	130,44	50	130,52	643	
	3	3 071	127,26	377	127,71	419	123,37	893	130,29	455	124,46	50	125,08	876	
	4	3 196	116,50	760	111,10	407	115,37	1 020	121,59	437	115,57	31	114,49	541	
Jet/kero		6 520	130,45	1 468	128,93	515	134,69	578	131,33	671	129,74	1	119,41	3 288	
	1	1 673	122,31	480	123,00	99	123,60	152	120,50	165	121,19	1	119,41	776	
	2	1 695	137,57	368	135,97	151	139,92	115	139,38	169	137,72			892	
	3	1 501	133,64	236	130,35	147	136,35	161	135,32	165	134,28			793	
	4	1 651	129,62	384	128,74	119	135,21	149	131,90	172	125,74			827	
Diesel		35 573	126,44	6 619	126,27	3 645	124,44	8 834	125,73	5 079	129,44	1 767	125,04	9 628	
	1	8 791	119,25	1 710	118,63	1 117	112,51	2 280	123,90	1 197	121,04	600	114,46	1 887	
	2	9 173	131,18	1 730	133,41	854	132,73	1 512	125,19	1 519	133,53	520	130,30	3 039	
	3	9 713	127,38	2 083	126,53	967	126,37	2 425	125,68	1 306	130,87	369	129,96	2 563	
	4	7 895	128,69	1 097	126,41	707	130,61	2 617	127,67	1 057	131,31	278	131,49	2 139	
Fuel oil		19 138	101,51	1 426	104,17	1 945	98,69	4 179	100,33	6 286	103,27	1 860	99,14	3 441	
	1	4 161	90,09	248	96,88	270	83,10	616	93,53	1 705	89,76	317	85,87	1 005	
	2	6 241	104,87	437	103,88	718	101,14	1 587	104,00	1 997	107,55	436	102,91	1 065	
	3	4 815	104,23	493	107,02	455	101,62	1 056	99,79	1 357	109,01	649	101,16	806	
	4	3 920	103,82	248	106,29	502	100,92	920	99,16	1 226	108,74	459	101,88	566	
Asfaltos		811	101,97	258	99,84	30	112,57					16	116,10	506	
	1	147		32	81,35	2	98,30					6	101,31	106	
	2	213	108,29	65	106,69	12	107,80					7	125,08	130	
	3	246		65	100,69	5	125,22					3	125,49	173	
	4	206	102,43	96	100,81	12	114,66					0	132,18	97	
Coke		1 569	21,73					1 185	25,10			384	11,34		
	1	716	17,72					332	25,10			384	11,34		
	2	358	25,10					358	25,10						
	3	495	25,10					495	25,10						

Fuente: CEPAL, sobre la base de cifras oficiales.

Nota: Los volúmenes corresponden a las importaciones totales, mientras que los precios están calculados sobre la fracción que tiene reporte de costos, siempre que esta proporción sea mayor a un tercio del volumen total.

**CUADRO 24**  
**CENTROAMÉRICA: PRECIOS FOB Y FLETES PAGADOS EN LAS IMPORTACIONES, 2011**  
*(En dólares por barril)*

Tipo de producto	Trim	Centroamérica			Costa Rica			El Salvador			Guatemala			Honduras			Nicaragua			Panamá		
		FOB	Flete	%	FOB	Flete	%	FOB	Flete	%	FOB	Flete	%	FOB	Flete	%	FOB	Flete	%	FOB	Flete	%
<b>Petróleo crudo</b>																						
<i>Belize lighth</i>																						
Calipso																						
Caño limón																						
Istmo																						
Mesa		103,74	1,47	100												103,74	1,47	100				
	1	96,52	1,47	100												96,52	1,47	100				
	2	110,96	1,47	100												110,96	1,47	100				
	3	107,21	1,47	100												107,21	1,47	100				
	4	102,28	1,47	100												102,28	1,47	100				
Oriente																						
Rubiales																						
<i>Sahara blend</i>																						
<i>Southblend</i>																						
Vasconia																						
<b>Reconstituido</b>																						
Nafta																						

(continúa)

Cuadro 24 (Conclusión)

Tipo de producto	Trim	Centroamérica			Costa Rica			El Salvador			Guatemala			Honduras			Nicaragua			Panamá		
		FOB	Flete	%	FOB	Flete	%	FOB	Flete	%	FOB	Flete	%	FOB	Flete	%	FOB	Flete	%	FOB	Flete	%
<b>Derivados</b>																						
Gas licuado		69,47	6,23	67				74,02	4,79	95	66,16	6,18	70	67,88	7,13	100	77,29	5,84	100			
	1	63,30	6,24	70				70,58	4,59	100	58,85	6,62	72	60,15	7,13	100	73,82	5,69	100			
	2	69,56	6,30	68				74,86	4,53	100	64,79	6,45	68	68,99	7,13	100	77,45	5,54	100			
	3	73,65	6,10	70				77,18	4,56	100	71,16	5,79	76	73,24	7,13	100	79,24	5,65	100			
	4	72,71	6,29	59				74,79	5,53	83	71,62	5,76	58	70,16	7,13	100	78,66	6,40	100			
Gasolina de aviación		174,35	12,61	43										171,28	8,41	100	183,97	25,78	100			
	1	163,85	10,81	29										163,80	8,40	100	164,11	22,67	100			
	2	181,95	12,98	57										182,70	8,42	100	179,56	27,50	100			
	3	183,28	15,48	37										178,47	8,41	100	191,49	27,57	100			
	4	170,65	11,41	66										165,89	8,42	100	190,27	23,76	100			
<b>MTBE</b>																						
Gasolina premium		120,67	4,50	35				122,99	4,65	48	121,18	4,12	50	119,65	4,74	77	119,78	5,15	59			
	1	114,36	4,41	34				107,61	4,43	43	120,08	4,42	50	109,84	4,42	77	113,56	4,33	70			
	2	133,34	4,51	29				136,43	4,78	59	137,49	3,83	23	130,28	4,62	81	138,65	4,63	49			
	3	126,53	4,15	34				130,30	4,76	49	127,35	3,59	48	125,00	4,07	74	124,29	6,14	58			
	4	114,85	4,83	42				115,15	4,63	43	115,76	4,27	63	113,53	5,68	77	110,73	6,96	45			
Gasolina regular		116,97	4,25	36				117,70	4,86	61	116,01	4,82	46	117,47	3,19	77	116,67	4,40	100			
	1	107,12	3,97	37				104,13	4,45	58	105,91	4,48	44	110,28	3,31	79	102,55	3,38	100			
	2	128,94	4,15	33				130,57	5,47	67	131,94	3,81	22	126,69	3,12	76	127,02	3,50	100			
	3	122,04	5,32	35				119,67	4,53	60	123,81	7,56	50	121,74	2,90	72	120,10	4,98	100			
	4	112,33	3,59	37				111,88	4,79	57	112,63	3,10	56	112,47	3,40	80	108,56	5,94	100			
Jet/kero		127,22	4,01	15				121	12	1	129	4	95	125,48	4,45	60						
	1	117,13	3,65	12							118,20	3,33	80	115,59	4,12	51						
	2	135,04	4,09	13							135,87	3,50	100	134,07	4,76	59						
	3	131,63	4,20	17				121,06	12,14	3	131,42	3,90	100	132,48	4,39	55						
	4	124,61	4,03	17							128,24	3,65	100	120,34	4,48	73						
Diesel		123,95	4,11	31	104,61	23,03	0	120,34	4,31	59	125,18	3,93	37	126,18	4,04	77	121,05	4,31	98			
	1	114,55	4,12	35	104,61	23,03	0	107,79	4,08	63	119,41	4,47	42	116,68	4,29	75	111,44	3,33	94			
	2	128,83	3,97	27				127,80	4,34	67	130,75	3,90	12	129,94	3,97	79	126,72	3,58	100			
	3	126,74	4,16	28				126,23	4,44	51	126,40	3,63	37	128,12	4,07	74	124,62	5,34	100			
	4	127,35	4,15	35				124,53	4,54	54	127,81	3,75	49	128,64	3,87	80	125,21	6,28	100			
Fuel oil		99,44	3,02	62				95,43	3,09	91	100,76	4,34	53	101,15	2,29	97	95,98	3,81	97			
	1	85,81	2,68	55				79,50	3,60	100	81,50	6,16	20	87,50	2,15	96	83,65	3,48	80			
	2	103,29	3,22	64				98,39	2,99	75	103,45	4,62	69	105,48	2,40	96	99,31	3,60	100			
	3	102,21	3,09	62				98,83	2,79	100	99,39	4,61	53	106,92	2,23	98	97,44	3,72	100			
	4	102,34	2,95	66				97,71	3,20	100	101,21	2,77	46	106,51	2,38	97	97,58	4,30	100			
Asfaltos		99,91	13,89	6				101,87	10,69	100							96,24	19,85	100			
	1	82,75	17,82	6				86,85	11,44	100							81,40	19,90	100			
	2	99,76	14,27	8				96,61	11,19	100							105,34	19,75	100			
	3	111,14	14,37	3				114,84	10,69	97							105,77	19,72	100			
	4	104,70	10,37	6				104,58	10,07	100							109,69	22,49	100			
Coke		9,01	2,33	24													9,01	2,33	100			
	1	9,01	2,33	54													9,01	2,33	100			

Fuente: CEPAL, sobre la base de cifras oficiales.

Nota: El porcentaje representa la fracción de las importaciones totales que fueron realizadas en términos fob, es decir, excluye las realizadas en términos cif. El flete incluye el seguro.

**CUADRO 25**  
**CENTROAMÉRICA: CAPACIDAD DE ALMACENAMIENTO, 2011**

	Petróleo	GLP	Gasolinas	<i>Kero/Jet</i>	Diesel	<i>Fuel Oil</i>
<b>Centroamérica</b>						
Volumen (en miles de barriles)	2 227,4	1 165,2	4 925,4	679,1	6 208,9	4 844,0
Consumo (en miles de barriles/día)	33,1	28,4	81,4	19,5	107,4	61,0
Capacidad (en días de consumo)	67,2	41,1	60,5	34,9	57,8	79,4
<b>Costa Rica</b>						
Volumen (en miles de barriles)	436,0	61,4	952,9	184,0	1 035,0	305,7
Consumo (en miles de barriles/día)	3,0	3,7	17,1	3,8	20,0	4,8
Capacidad (en días de consumo)	143,8	16,4	55,8	48,4	51,7	63,2
<b>El Salvador</b>						
Volumen (en miles de barriles)	917,6	177,5	465,1	50,7	798,4	426,7
Consumo (en miles de barriles/día)	14,7	6,9	11,0	2,6	12,9	8,4
Capacidad (en días de consumo)	62,4	25,9	42,4	19,2	61,8	50,8
<b>Guatemala</b>						
Volumen (en miles de barriles)		542,8	1 813,6	139,2	2 048,6	1 467,4
Consumo (en miles de barriles/día)		8,2	21,8	1,6	25,5	11,3
Capacidad (en días de consumo)		65,8	83,1	88,6	80,3	130,4
<b>Honduras</b>						
Volumen (en miles de barriles)		267,0	521,0	103,4	762,1	994,8
Consumo (en miles de barriles/día)		2,6	11,8	2,0	14,7	18,4
Capacidad (en días de consumo)		103,1	44,0	50,8	51,8	54,1
<b>Nicaragua</b>						
Volumen (en miles de barriles)	873,8	34,1	427,8	41,8	699,8	428,4
Consumo (en miles de barriles/día)	15,4	2,2	5,3	0,5	9,5	10,7
Capacidad (en días de consumo)	56,8	15,7	81,3	81,4	73,5	40,2
<b>Panamá</b>						
Volumen (en miles de barriles)		82,4	745,0	160,0	865,0	1 221,0
Consumo (en miles de barriles/día)		4,8	14,4	8,9	24,7	7,5
Capacidad (en días de consumo)		17,2	51,7	18,0	35,0	162,8

Fuente: CEPAL, sobre la base de cifras oficiales.

**CUADRO 26**  
**CENTROAMÉRICA: IMPORTADORES DE CRUDO Y PRODUCTOS REFINADOS, 2011**

	Total	Costa Rica	El Salvador	Guatemala	Honduras	Nicaragua	Panamá
Total derivados líquidos	32	1	10	15	9	11	4
1. Multinacionales	2		1	2	2	1	2
			Chevron- Texaco	Esso Chevron-Texaco	Esso Chevron- Texaco	Esso <sup>a</sup>	Esso Chevron- Texaco
2. Nacionales							
a) Grandes							
No diversificadas	8	1 Recope <sup>a</sup>	3 Alba Puma <sup>a</sup> Uno <sup>a</sup>	2 <i>Blue Oil</i> Puma	1 Petrotela/ Petrosur	4 Alba Dnp Petronic Uno	
Diversificadas (eléctricas)	8		2 Duke Nejapa	2 Duke Genor	3 Emce Enersa Lufussa	1 Eec	1 Petrotermi- nales
b) Pequeñas	7			3 Combustibles y Derivados Pacific Petrolatín	1 Hondupetrol	3 Aeroservicios Astaldi Cemex	
Total GLP	9	1	4	6	2	2	2
Multinacionales	2		Elf				Chevron- Texaco
Regionales	2		Tropigás <sup>b</sup> Z Gas <sup>c</sup>	G. del Pacífico <sup>b</sup> Tropigás <sup>b</sup>	Gas Caribe <sup>d</sup> Z Gas <sup>c</sup>	Tropigás <sup>b</sup> Z Gas <sup>c</sup>	Petroport <sup>b</sup>
				G. Metropolitano <sup>c</sup>			
Nacionales	5	Recope	Coinver	Global Guategas Orwal			

Fuente: CEPAL, sobre la base de informes oficiales. Únicamente aparecen aquellas empresas que reportaron importaciones para los mercados locales durante 2011. No aparecen los agentes que operan en las zonas francas de Panamá.

<sup>a</sup> Empresas propietarias de refinerías. La Refinería Rasa es propiedad de Puma y Uno (Grupo Terra) que adquirieron las participaciones de Esso y Shell, respectivamente.

<sup>b</sup> Se refiere a las empresas del grupo E. Zaragoza.

<sup>c</sup> Se refiere a las empresas del grupo M. Zaragoza.

<sup>d</sup> Se refiere a las empresas del grupo T. Zaragoza.

**CUADRO 27**  
**CENTROAMÉRICA: PARTICIPACIÓN DE LAS EMPRESAS E ÍNDICES DE**  
**CONCENTRACIÓN EN LA IMPORTACIÓN Y REFINACIÓN DE**  
**DERIVADOS LÍQUIDOS, 2011**

	Total	Costa Rica	El Salvador	Guatemala	Honduras	Nicaragua	Panamá
	<i>Participación de las empresas (En porcentajes)</i>						
Total	100,0	15,6	14,4	22,2	18,0	9,3	20,5
1. Multinacionales	35,9		(15,2)	(25,2)	(21,5)	(54,0)	(94,0)
Esso	12,0			(15,0)	(8,5)	(54,0)	(10,1)
Shell (Terra/Delta) <sup>a</sup>							
Chevron-Texaco	24,0		(15,2)	(10,2)	(13,0)		(83,8)
2. Nacionales	64,1	(100,0)	(84,8)	(74,8)	(78,5)	(46,0)	(6,0)
a) Grandes	61,5	(100,0)	(82,2)	(64,9)	(78,5)	(46,0)	(6,0)
No diversificadas	55,0	(100,0)	(76,3)	(58,3)	(55,9)	(45,4)	
Diversificadas							
(eléctricas)	6,5		(5,9)	(6,6)	(22,6)	(0,6)	
b) Pequeñas	2,6		(2,5)	(9,9)		(0,1)	
	<i>Índice de concentración</i>						
CR3 (%) <sup>b</sup>	51,5	100,0	66,4	52,6	55,9	92,1	100,0
HHI <sup>c</sup>	1 293	10 000	2 069	1 271	1 524	3 670	7 167

Fuente: CEPAL, sobre la base de cifras oficiales.

Notas: Los valores entre paréntesis son porcentajes de las participaciones nacionales.

Los valores sin paréntesis están referidos a los porcentajes de participación en el mercado regional.

Los datos de Panamá son preliminares.

<sup>a</sup> Shell vendió todos sus activos en la región. En los cuatro países del norte los activos pertenecen ahora a Terra y en Costa Rica y Panamá corresponden a Delta.

<sup>b</sup> CR3 es el índice de concentración de las tres firmas más grandes, mide en cada país y en la región el porcentaje del mercado servido por dichas firmas.

<sup>c</sup> HHI es el índice de concentración de Herfindahl-Hirschman, que es igual a la suma de los cuadrados de los porcentajes de participación de cada uno de los agentes.

**CUADRO 28**  
**CENTROAMÉRICA: PARTICIPACIÓN DE LAS EMPRESAS E ÍNDICES DE**  
**CONCENTRACIÓN DE LA INDUSTRIA EN LA IMPORTACIÓN**  
**Y REFINACIÓN DE GASOLINAS Y DIESEL, 2011**

	Total	Costa Rica	El Salvador	Guatemala	Honduras	Nicaragua	Panamá
Participación de las empresas ( <i>En porcentajes</i> )							
Total	100	18,5	11,9	23,4	13,4	7,4	20,3
1. Multinacionales	51,8		(29,6)	(30,7)	(39,2)	(55,0)	(100,0)
Esso	23,0			(18,7)	(16,2)	(55,0)	(16,4)
Shell (Terra/Delta) <sup>a</sup>							
Chevron-Texaco	14,4		(29,6)	(12,0)	(23,0)		(83,6)
2. Nacionales	48,2	(100,0)	(70,4)	(69,3)	(60,8)	(45,0)	
a) Grandes	42,4	(100,0)	(70,4)	(60,2)	(60,8)	(42,8)	
b) Pequeñas	5,8			(9,1)		(2,2)	
Índice de concentración							
CR3 (%) <sup>b</sup>	58,9	100	85,2	68,7	83,8	97,8	100
HHI <sup>c</sup>	1 517	10 000	2 971	2 024	2 676	4 597	7 259

Fuente: CEPAL, sobre la base de informes oficiales.

Notas: Los valores entre paréntesis son porcentajes de las participaciones nacionales.

Los valores sin paréntesis están referidos a los porcentajes de participación en el mercado regional.

Los datos de Panamá son preliminares.

<sup>a</sup> Shell vendió todos sus activos en la región. En los cuatro países del norte los activos pertenecen ahora a Terra y en Costa Rica y Panamá corresponden a Delta.

<sup>b</sup> CR3 es el índice de concentración de las tres firmas más grandes, mide en cada país y en la región el porcentaje del mercado servido por dichas firmas.

<sup>c</sup> HHI es el índice de concentración de Herfindahl-Hirschman, que es igual a la suma de los cuadrados de los porcentajes de participación de cada uno de los agentes.



**CUADRO 29**  
**CENTROAMÉRICA: PARTICIPACIÓN DE LAS EMPRESAS E ÍNDICES DE**  
**CONCENTRACIÓN EN LA IMPORTACIÓN Y REFINACIÓN DE GLP, 2011**

	Total	Costa Rica	El Salvador	Guatemala	Honduras	Nicaragua	Panamá
<i>Participación de las empresas (En porcentajes)</i>							
Total	100,0	8,8	17,3	26,2	27,5	5,5	14,7
1. Multinacionales	8,0		(7,6)			(22,5)	(37,1)
Elf	1,3		(7,6)				
Esso	1,3					(22,5)	
Shell (Terra/Delta) <sup>a</sup>							
Chevron-Texaco	5,4						(37,1)
2. Nacionales	92,0	(100,0)	(92,4)	(100,0)	(100,0)	(77,5)	(62,9)
a) Grandes	87,8	(100,0)	(84,1)	(89,3)	(100,0)	(77,5)	(62,9)
Grupos regionales	79,0		(84,1)	(89,3)	(100,0)	(77,5)	(62,9)
Nacionales	8,8	(100,0)					
b) Pequeñas	4,2		(8,3)	(10,7)			
<i>Índice de concentración</i>							
CR3 (%) <sup>b</sup>	92,3	100	87,0	84,6	100	100	100
HHI <sup>c</sup>	6 204	10 000	3 357	3 662	10 000	4 635	5 334

Fuente: CEPAL, sobre la base de cifras oficiales.

Notas: Los valores entre paréntesis son porcentajes de las participaciones nacionales.

Los valores sin paréntesis están referidos a los porcentajes de participación en el mercado regional.

- a Shell vendió todos sus activos en la región, en los cuatro países del norte los activos pertenecen ahora a Terra y en Costa Rica y Panamá corresponden a Delta.
- b CR3 es el índice de concentración de las tres firmas más grandes, mide en cada país y en la región el porcentaje del mercado servido por dichas firmas.
- c HHI es el índice de concentración de Herfindahl-Hirschman, que es igual a la suma de los cuadrados de los porcentajes de participación de cada uno de los agentes.

**CUADRO 30**  
**CENTROAMÉRICA: EVOLUCIÓN DE LOS ÍNDICES DE CONCENTRACIÓN**  
**EN LA IMPORTACIÓN Y REFINACIÓN DE DERIVADOS LIQUIDOS, 2006-2011**  
*(En porcentajes)*

Índice	Costa Rica	El Salvador	Guatemala	Honduras	Nicaragua	Panamá
<b>2006</b>						
CR3	100,0	86,4	61,8	53,8	100,0	99,1
CR4	100,0	95,0	75,2	65,6	100,0	100,0
HHI	10 000	3 093	1 656	1 396	6 214	7 664
<b>2007</b>						
CR3	100,0	74,8	64,8	48,5	87,2	99,1
CR4	100,0	83,0	73,5	59,9	94,4	100,0
HHI	10 000	2 351	1 810	1 307	4 592	7 664
<b>2008</b>						
CR3	100,0	64,1	49,0	47,4	87,3	96,2
CR4	100,0	71,4	59,8	60,5	93,1	100,0
HHI	10 000	1 765	1 232	1 262	4 606	7 664
<b>2009</b>						
CR3	100,0	63,5	48,6	50,9	88,0	92,7
CR4	100,0	71,6	60,1	63,3	93,9	100,0
HHI	10 000	1 765	1 129	1 352	3 712	2 953
<b>2010</b>						
CR3	100,0	65,7	45,9	55,7	88,4	93,1
CR4	100,0	74,3	55,7	69,0	94,2	100,0
HHI	10 000	1 893	1 043	1 514	3 988	2 968
<b>2011</b>						
CR3	100,0	66,4	52,6	55,9	92,1	100,0
CR4	100,0	79,0	62,8	68,8	97,1	100,0
HHI	10 000	2 069	1 271	1 524	3 670	7 167

Fuente: CEPAL, sobre la base de cifras oficiales.

Nota: Por falta de información, los datos de Panamá de 2006 y 2007 corresponden a 2005 y los de 2009 y 2010 son preliminares.

HHI es el índice de concentración de Herfindahl-Hirschman, que es igual a la suma de los cuadrados de los porcentajes de participación de cada uno de los agentes.

**CUADRO 31**  
**CENTROAMÉRICA: EVOLUCIÓN DE LOS ÍNDICES DE CONCENTRACIÓN EN LA**  
**IMPORTACIÓN Y REFINACIÓN DE GASOLINAS Y DIESEL, 2006-2011**

*(En porcentajes)*

Índice	Costa Rica	El Salvador	Guatemala	Honduras	Nicaragua	Panamá
<b>2006</b>						
CR3	100,0	86,2	72,6	89,5	100,0	100,0
CR4	100,0	100,0	79,4	98,9	100,0	100,0
HHI <sup>a</sup>	10 000	2 918	2 053	2 845	6 705	7 490
<b>2007</b>						
CR3	100,0	86,2	79,4	78,0	100,0	100,0
CR4	100,0	99,9	91,7	92,5	100,0	100,0
HHI <sup>a</sup>	10 000	2 942	2 871	2 460	4 721	7 490
<b>2008</b>						
CR3	100,0	79,7	68,0	77,7	99,9	100,0
CR4	100,0	90,6	85,0	91,5	100,0	100,0
HHI <sup>a</sup>	10 000	2 564	2 190	2 362	4 664	3 466
<b>2009</b>						
CR3	100,0	74,8	67,9	75,7	99,9	100,0
CR4	100,0	87,3	81,9	91,9	100,0	100,0
HHI <sup>a</sup>	10 000	2 350	1 988	2 481	3 854	3 644
<b>2010</b>						
CR3	100,0	79,7	62,0	83,9	98,9	100,0
CR4	100,0	91,6	75,0	100,0	100,0	100,0
HHI <sup>a</sup>	10 000	2 550	1 715	2 686	4 458	3 702
<b>2011</b>						
CR3	100,0	85,2	68,7	83,8	97,8	100,0
CR4	100,0	100,0	80,8	100,0	99,1	100,0
HHI <sup>a</sup>	10 000	2 971	2 024	2 676	4 597	7 259

Fuente: CEPAL, sobre la base de cifras oficiales.

Nota: Por falta de información, los datos de Panamá de 2006 y 2007 corresponden a 2005, y los de 2009 y 2010 son preliminares.

<sup>a</sup> HHI es el índice de concentración de Herfindahl-Hirschman, que es igual a la suma de los cuadrados de los porcentajes de participación de cada uno de los agentes.

**CUADRO 32**  
**CENTROAMÉRICA: EVOLUCIÓN DE LOS ÍNDICES DE CONCENTRACIÓN EN LA**  
**IMPORTACIÓN Y REFINACIÓN DE GAS LICUADO DE PETRÓLEO, 2006-2011**  
*(En porcentajes)*

Índice	Costa Rica	El Salvador	Guatemala	Honduras	Nicaragua	Panamá
<b>2006</b>						
CR3	100,0	87,4	94,5	100,0	100,0	100,0
CR4	100,0	92,7	100,0	100,0	100,0	100,0
HHI <sup>a</sup>	10 000	4 236	4 168	5 674	3 852	5 041
<b>2007</b>						
CR3	100,0	86,7	85,3	100,0	100,0	100,0
CR4	100,0	92,8	94,5	100,0	100,0	100,0
HHI <sup>a</sup>	10 000	3 518	3 588	7 182	4 307	5 041
<b>2008</b>						
CR3	100,0	84,1	90,3	100,0	100,0	100,0
CR4	100,0	93,5	97,6	100,0	100,0	100,0
HHI <sup>a</sup>	10 000	3 080	3 901	8 681	5 321	5 003
<b>2009</b>						
CR3	100,0	86,4	75,7	98,5	100,0	100,0
CR4	100,0	94,5	89,7	100,0	100,0	100,0
HHI <sup>a</sup>	10 000	3 266	2 453	7 670	5 082	6 928
<b>2010</b>						
CR3	100,0	86,4	90,8	100,0	100,0	100,0
CR4	100,0	94,9	98,1	100,0	100,0	100,0
HHI <sup>a</sup>	10 000	3 273	3 992	9 609	4 860	5 698
<b>2011</b>						
CR3	100,0	87,0	84,6	100,0	100,0	100,0
CR4	100,0	94,5	93,3	100,0	100,0	100,0
HHI <sup>a</sup>	10 000	3 357	3 662	10 000	4 635	5 334

Fuente: CEPAL, sobre la base de cifras oficiales.

Nota: Por falta de información, los datos de Panamá de 2006 y 2007 corresponden a 2005.

<sup>a</sup> HHI es el índice de concentración de Herfindahl-Hirschman, que es igual a la suma de los cuadrados de los porcentajes de participación de cada uno de los agentes.

**CUADRO 33**  
**CENTROAMÉRICA: NÚMERO DE ESTACIONES DE SERVICIO POR EMPRESAS, 2011**

	Total		Costa Rica	El Salvador	Guatemala	Honduras	Nicaragua	Panamá
	Cantidad	%						
Total	3 071		338	398	1 256	395	280	404
Chevron-Texaco	379	12,3		80	122	84	43	50
Shell (Uno/Delta) <sup>a</sup>	347	11,3	30	65	186	66		
Esso	250	8,1		66	94	53	37	
Acec	203	6,6	203					
Delta	182	5,9						182
Puma	112	3,6		27	20	24		41
Dippsa	103	3,4				103		
Uno	95	3,1		21		17	57	
Petrolera Nacional	76	2,5						76
DNP	63	2,1					63	
Quetzal	52	1,7			52			
Copena	24	0,8				24		
Elf	18	0,6	18					
American Petroleum	11	0,4				11		
Fuel Supplier	10	0,3	10					
Pehon	8	0,3				8		
Petrogolf	5	0,2				5		
Alba	4	0,1		4				
Otros	1 129	36,8	77	135	782		80	55

Fuente: CEPAL, sobre la base de información oficial.

Nota: En Guatemala, Otros incluye a las marcas Sol, Quetzal y La Colina que corresponden a los importadores Quinta Compañía, Alka Wenker, Blue Oil y Liquisa. En Costa Rica, Acec es la Asociación Costarricense de Expendedores de Combustible. Otros en El Salvador corresponde a estaciones de bandera blanca.

<sup>a</sup> Shell vendió todos sus activos en la región. Las cifras de los cuatro países del norte corresponden a Terra que comercializa bajo la marca Uno y las cifras de Costa Rica y Panamá corresponden a Delta.

**CUADRO 34**  
**CENTROAMÉRICA: EMPRESAS DISTRIBUIDORAS DE DIESEL Y GASOLINAS,**  
**PARTICIPACIÓN EN VENTAS AL DETALLE, 2011**  
*(En porcentajes )*

	Costa Rica	El Salvador	Guatemala	Honduras	Nicaragua	Panamá
<b>Multinacionales</b>						
Elf	5,3					
Esso		14,5	7,5	17,7	17,7	
Shell (Uno/Delta) <sup>a</sup>	8,9	16,3	14,8	22,0		
Chevron-Texaco		16,4	9,7		18,1	
<b>Nacionales</b>						
Acec	60,1					
Alba		4,5				
Copena				8,0		
Delta						51,4
Dippsa				34,3		
DNP					16,6	
Fuel Suppliers	3,0					
Pehon				2,7		
Petrolera Nacional						21,5
Petrogolf				1,7		
Puma		1,9	1,6	8,0		11,6
Quetzal			4,1			
Uno		12,5		5,7	19,1	
Otros	22,8	33,9	62,3		28,6	15,5
Índices de concentración						
CR3 (%)	17,2	47,2	32,0	74,0	54,9	84,5
HHI <sup>b</sup>	116	925	389	2 145	1 279	3 238

Fuente: CEPAL, sobre la base de información oficial.

<sup>a</sup> Shell vendió todos sus activos en la región. Las cifras de los cuatro países del norte corresponden a Terra que comercializa bajo la marca Uno y las cifras de Costa Rica y Panamá corresponden a Delta.

<sup>b</sup> HHI es el índice de concentración de Herfindahl-Hirschman, que es igual a la suma de los cuadrados de los porcentajes de participación de cada uno de los agentes.

**CUADRO 35**  
**CENTROAMÉRICA: INDICADORES DE LA INDUSTRIA PETROLERA, 1980-2011**

Índice	Centroamérica	Costa Rica	El Salvador	Guatemala	Honduras	Nicaragua	Panamá
<b>1980</b>							
Relación factura/PIB (%)	6,36%	3,73%	4,91%	9,10%	5,25%	15,31%	5,22%
Factura per cápita	147,4	203,7	78,7	190,5	92,4	116,1	243,9
Consumo per cápita	1,64	2,33	0,92	1,63	1,12	1,41	3,93
Intensidad petrolera	0,71	0,43	0,57	0,78	0,64	1,86	0,84
Emisiones per cápita	0,66	0,94	0,36	0,66	0,46	0,57	1,58
Intensidad de emisiones	285,6	172,2	224,1	314,6	262,7	752,3	339,0
<b>1990</b>							
Relación factura / PIB (%)	3,53%	2,64%	3,20%	4,08%	4,21%	4,17%	3,51%
Factura per cápita	50,7	82,0	38,0	41,2	41,2	37,4	116,7
Consumo per cápita	1,32	2,18	1,01	1,09	1,10	1,07	2,64
Intensidad petrolera	0,92	0,70	0,85	1,08	1,12	1,19	0,79
Emisiones per cápita	0,53	0,88	0,40	0,43	0,45	0,45	1,03
Intensidad de emisiones	367,7	284,5	336,5	423,9	463,6	498,5	310,7
<b>1995</b>							
Relación factura/PIB (%)	3,05%	2,21%	2,78%	2,80%	4,34%	4,11%	3,74%
Factura per cápita	55,0	84,3	52,1	41,2	41,5	31,7	143,2
Consumo per cápita	1,99	3,25	2,00	1,63	1,53	1,27	3,91
Intensidad petrolera	1,11	0,85	1,07	1,11	1,60	1,65	1,02
Emisiones per cápita	0,81	1,31	0,81	0,65	0,63	0,53	1,56
Intensidad de emisiones	446,7	343,8	430,6	439,8	661,5	690,9	408,7
<b>2000</b>							
Relación factura/PIB (%)	4,29%	2,86%	3,96%	4,30%	4,99%	7,05%	5,24%
Factura per cápita	83,7	115,9	87,3	65,9	57,6	54,4	208,8
Consumo per cápita	2,17	3,18	2,32	1,88	1,64	1,60	3,71
Intensidad petrolera	1,11	0,78	1,05	1,23	1,43	2,07	0,93
Emisiones per cápita	0,86	1,25	0,93	0,74	0,67	0,67	1,44
Intensidad de emisiones	442,8	307,9	420,4	483,5	584,1	869,9	360,7
<b>2005</b>							
Relación factura/PIB (%)	5,98%	5,00%	5,30%	5,68%	8,54%	10,76%	5,41%
Factura per cápita	128,8	203,7	131,5	107,5	106,5	84,7	230,8
Consumo per cápita	2,37	3,46	2,37	1,93	2,14	1,61	4,40
Intensidad petrolera	1,10	0,85	0,95	1,02	1,71	2,05	1,03
Emisiones per cápita	0,95	1,35	0,93	0,77	0,89	0,67	1,75
Intensidad de emisiones	440,4	331,9	375,1	404,4	717,3	852,7	411,2

(continúa)

Cuadro 35 (Conclusión)

Índice	Centroamérica	Costa Rica	El Salvador	Guatemala	Honduras	Nicaragua	Panamá
<b>2007</b>							
Relación factura/PIB (%)	7,25%	5,47%	6,41%	7,10%	11,26%	14,30%	6,21%
Factura per cápita	178,2	267,8	174,6	151,0	161,0	120,2	308,7
Consumo per cápita	2,63	3,88	2,72	2,00	2,49	1,76	5,13
Intensidad petrolera	1,07	0,79	1,00	0,94	1,74	2,09	1,03
Emisiones per cápita	1,06	1,53	1,07	0,80	1,04	0,73	2,05
Intensidad de emisiones	430,7	312,4	393,3	374,0	728,5	867,1	412,8
<b>2008</b>							
Relación factura/PIB (%)	8,42%	7,00%	7,72%	6,87%	13,96%	14,93%	8,38%
Factura per cápita	221,1	368,6	214,9	157,7	211,6	134,3	458,3
Consumo per cápita	2,48	3,83	2,42	1,78	2,44	1,63	5,12
Intensidad petrolera	0,94	0,73	0,87	0,77	1,61	1,81	0,94
Emisiones per cápita	0,99	1,51	0,93	0,70	1,02	0,68	2,04
Intensidad de emisiones	376,5	286,4	335,6	304,0	673,1	750,6	372,3
<b>2009</b>							
Relación factura/PIB (%)	5,64%	4,19%	5,02%	5,37%	8,57%	10,44%	5,41%
Factura per cápita	144,7	214,9	134,6	116,3	130,5	90,8	306,8
Consumo per cápita	2,50	3,62	2,46	1,95	2,25	1,68	5,20
Intensidad petrolera	0,97	0,71	0,92	0,90	1,48	1,94	0,92
Emisiones per cápita	0,99	1,42	0,95	0,77	0,93	0,70	2,05
Intensidad de emisiones	387,7	276,2	353,1	357,4	612,7	805,1	361,1
<b>2010</b>							
Relación factura/PIB (%)	6,32%	4,43%	6,30%	5,39%	10,93%	11,25%	6,45%
Factura per cápita	174,7	271,2	171,4	122,7	174,5	100,7	389,7
Consumo per cápita	2,47	3,76	2,42	1,71	2,32	1,62	5,74
Intensidad petrolera	0,89	0,61	0,89	0,75	1,45	1,81	0,95
Emisiones per cápita	0,98	1,47	0,92	0,67	0,96	0,67	2,28
Intensidad de emisiones	354,0	240,8	339,8	292,1	599,2	745,3	376,7
<b>2011</b>							
Relación factura/PIB (%)	7,98%	5,24%	7,89%	6,29%	13,36%	16,66%	9,21%
Factura per cápita	236,9	347,7	222,7	153,8	223,4	157,9	621,2
Consumo per cápita	2,53	3,82	2,44	1,70	2,33	1,74	6,24
Intensidad petrolera	0,85	0,58	0,86	0,70	1,39	1,84	0,93
Emisiones per cápita	1,01	1,50	0,94	0,66	0,97	0,72	2,49
Intensidad de emisiones	339,9	226,1	333,9	271,5	577,9	762,8	368,6

Fuente: CEPAL, sobre la base de cifras oficiales.

Notas: Factura per cápita en dólares de 2000 por habitante.

Consumo per cápita en barriles de derivados de petróleo por habitante.

Intensidad petrolera en barriles de derivados de petróleo por miles de dólares de 2000 del PIB.

Emisiones per cápita en toneladas de CO<sub>2</sub> por habitante, referentes al consumo de hidrocarburos.

Intensidad de emisiones en toneladas de CO<sub>2</sub> por millón de dólares de 2000 del PIB, referentes al consumo de hidrocarburos.



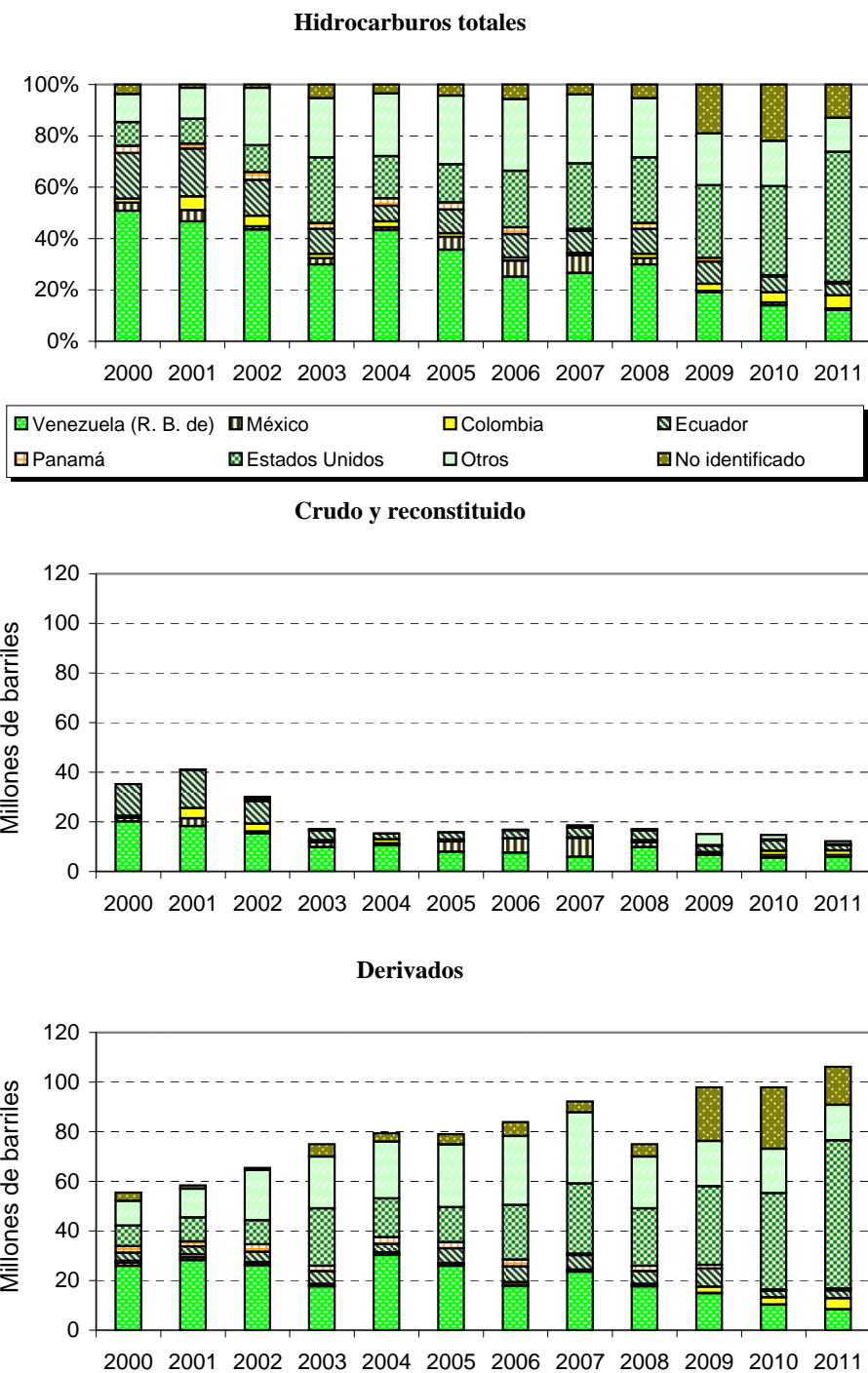
**CUADRO 36**  
**COMPARACIÓN INTERNACIONAL DE IMPUESTOS A LAS GASOLINAS Y EL DIESEL, 2011**  
*(Dólares/galón)*

	Gasolina regular	Gasolina premium	Diesel	Diesel/Gasolinas (%)
<b>Centroamérica <sup>a</sup></b>				
Costa Rica	1,48	1,55	0,88	0,58
El Salvador	0,84	0,86	0,68	0,80
Guatemala	1,05	1,07	0,59	0,56
Honduras	0,99	1,16	0,61	0,57
Nicaragua	0,86	0,86	0,70	0,82
Panamá	0,63	0,60	0,23	0,37
<b>Sudamérica <sup>b</sup></b>				
Argentina	1,81	1,90	1,50	0,81
Bolivia	0,89	1,42	0,89	0,77
Brasil	2,22		1,00	0,45
Chile	2,22	2,23	0,98	0,44
Colombia	1,30	1,78	0,68	0,44
Perú	1,56	1,83	1,19	0,70
Uruguay	2,71	2,81	1,11	0,40
Venezuela	0,02	0,03	0,01	0,40
<b>Norteamérica <sup>c</sup></b>				
Canadá	1,42		1,12	0,79
Estados Unidos	0,41		0,48	1,16
México <sup>a</sup>	-0,28	-0,23	-0,24	0,93
<b>Europa <sup>c</sup></b>				
Alemania		4,74	2,48	0,52
España		3,39	1,82	0,54
Francia		4,51	2,30	0,51
Italia		4,50	2,37	0,53
Reino Unido		4,89	3,53	0,72
<b>Asia <sup>c</sup></b>				
Japón	2,98		1,83	0,62

Fuentes: Para Centroamérica y México, CEPAL-México, sobre la base de cifras oficiales. Para Sudamérica, CEPAL-Santiago, sobre la base de cifras oficiales. Para Norteamérica, Europa y Asia, Agencia Internacional de Energía.



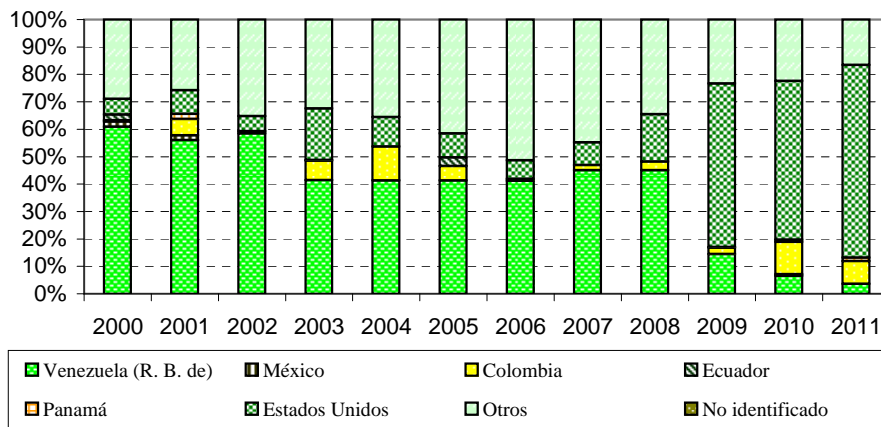
**GRÁFICO 1**  
**CENTROAMÉRICA: PROCEDENCIA DE LAS IMPORTACIONES DE HIDROCARBUROS, 2000-2011**



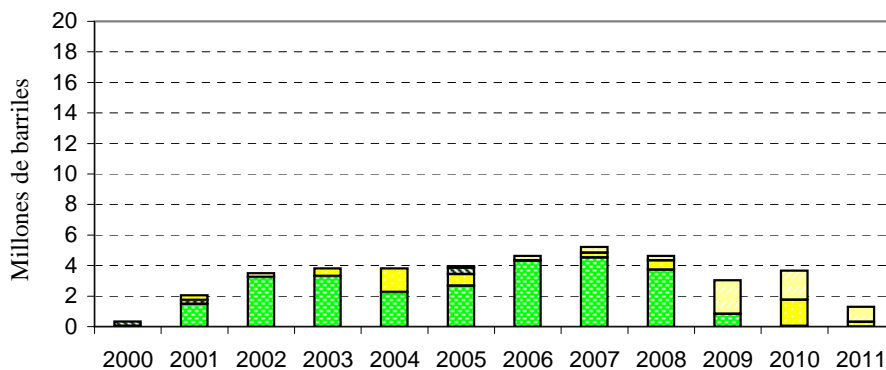
Fuente: CEPAL, sobre la base de cifras oficiales.

**GRÁFICO 2**  
**COSTA RICA: PROCEDENCIA DE LAS IMPORTACIONES DE HIDROCARBUROS, 2000-2011**

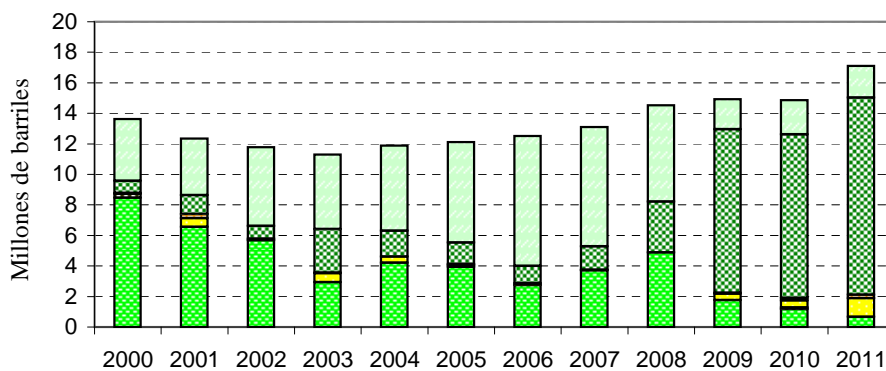
**Hidrocarburos totales**



**Crudo y reconstituido**

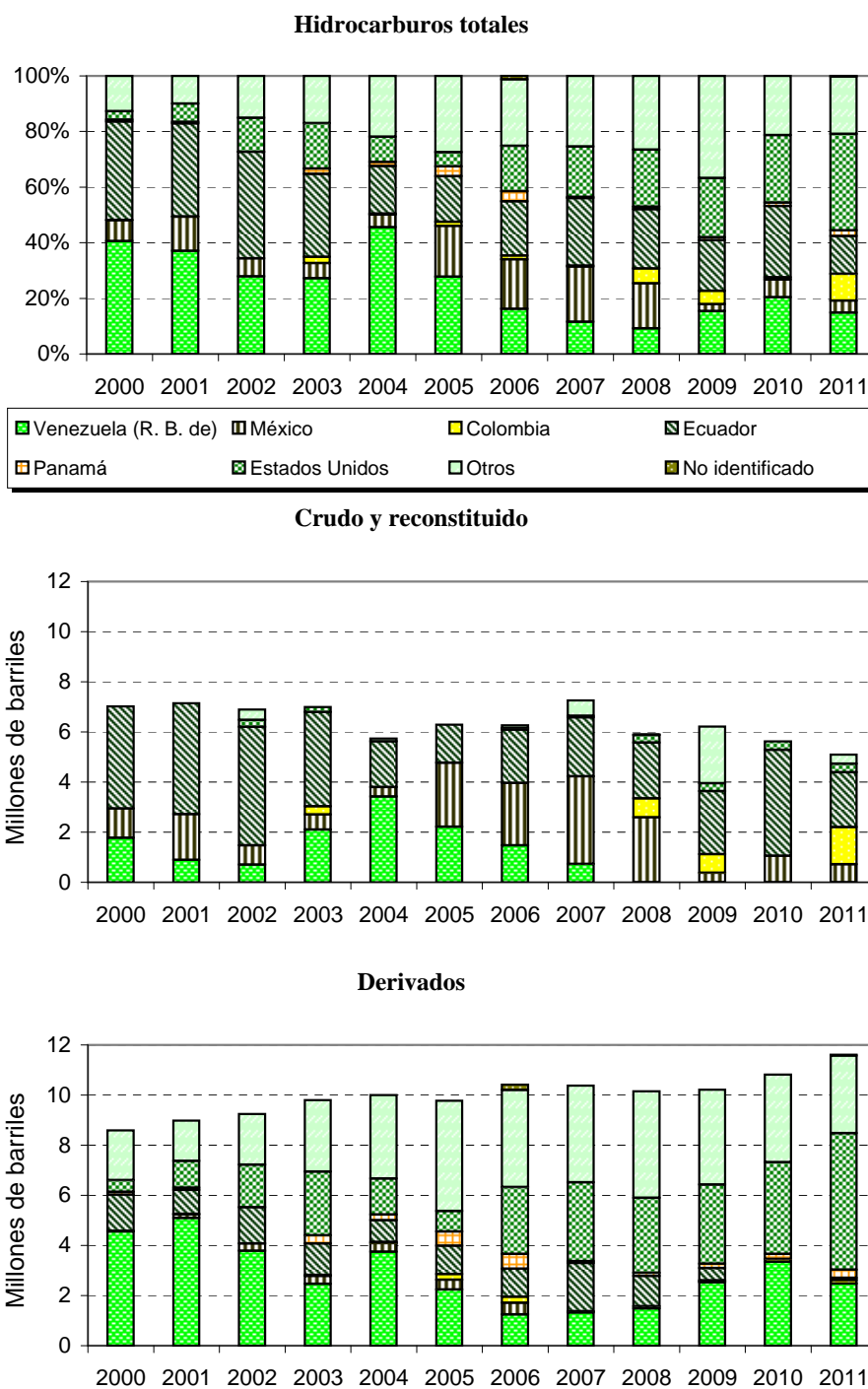


**Derivados**



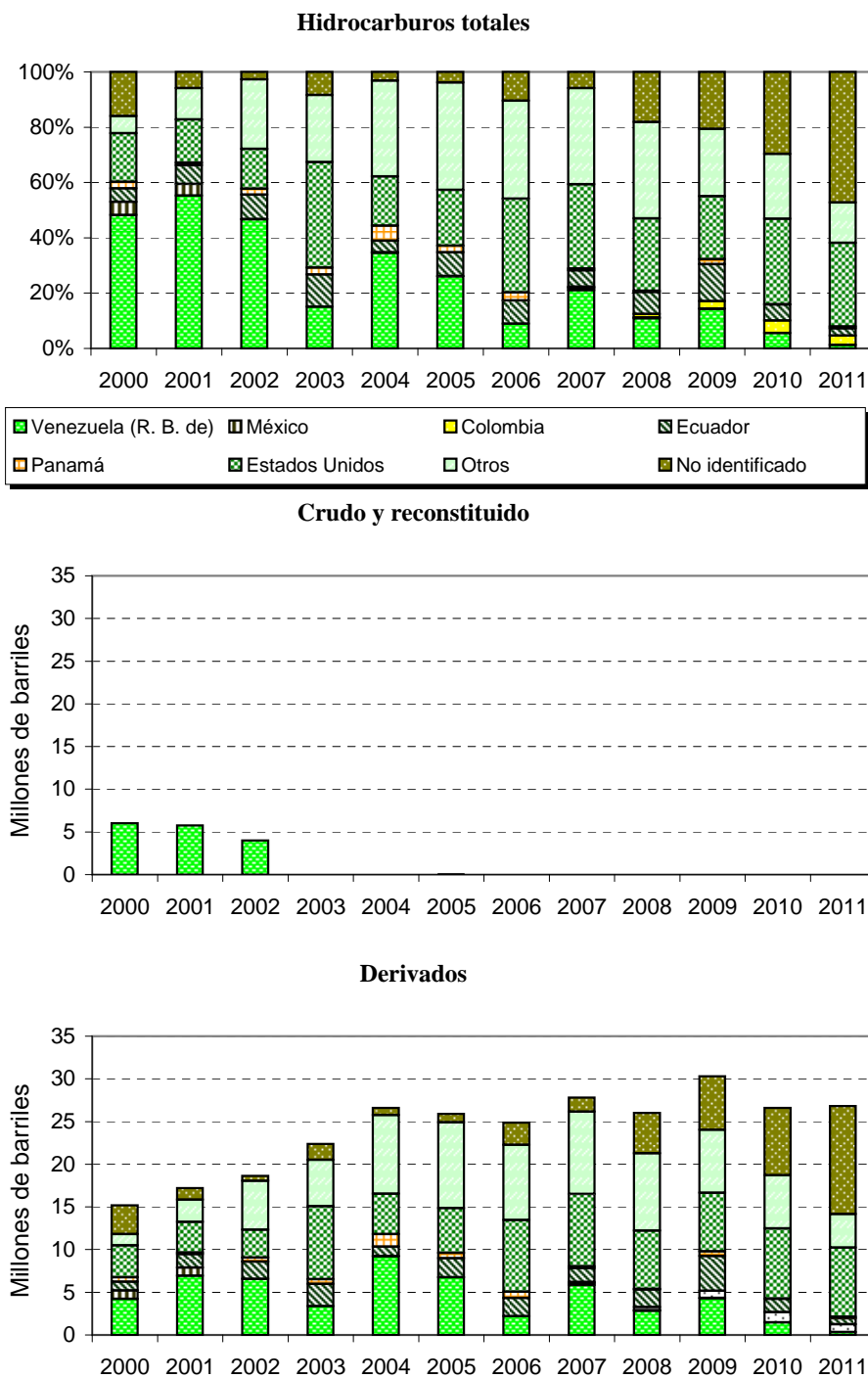
Fuente: CEPAL, sobre la base de cifras oficiales.

**GRÁFICO 3**  
**EL SALVADOR: PROCEDENCIA DE LAS IMPORTACIONES DE HIDROCARBUROS, 2000-2011**



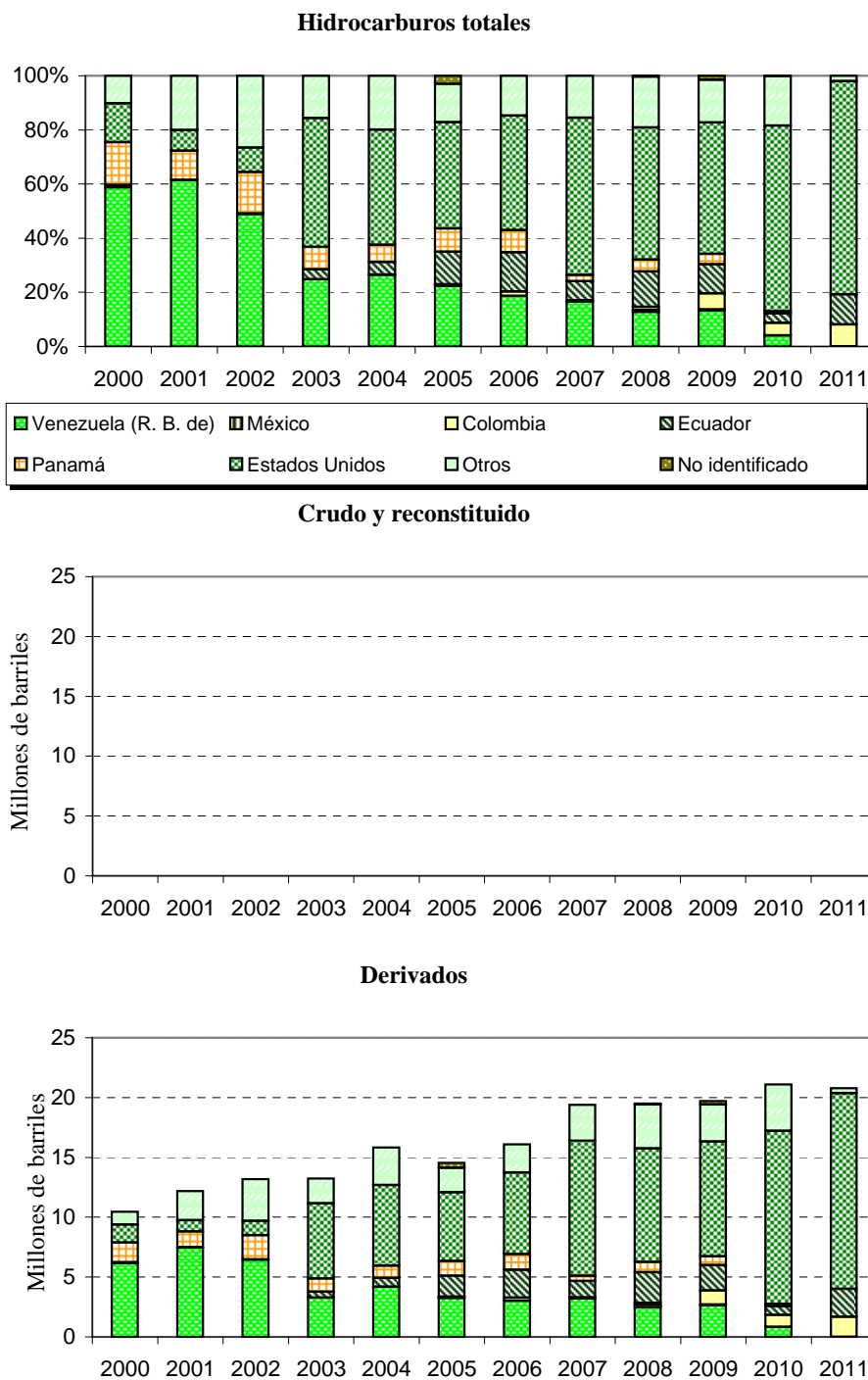
Fuente: CEPAL, sobre la base de cifras oficiales.

**GRÁFICO 4**  
**GUATEMALA: PROCEDENCIA DE LAS IMPORTACIONES DE HIDROCARBUROS, 2000-2011**



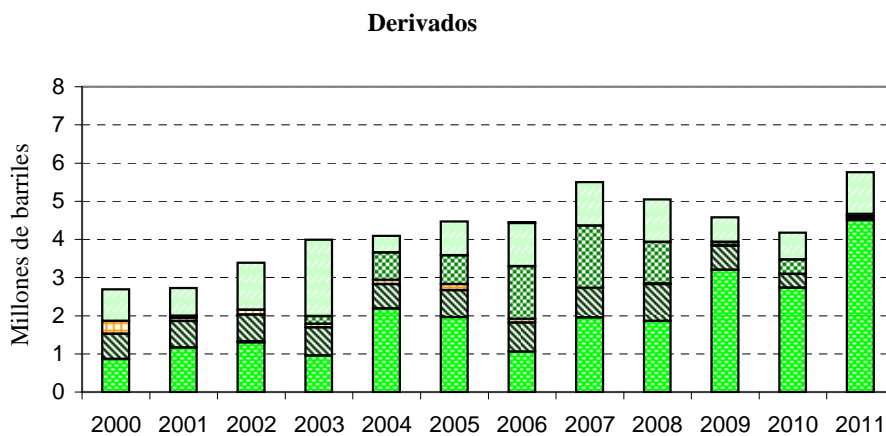
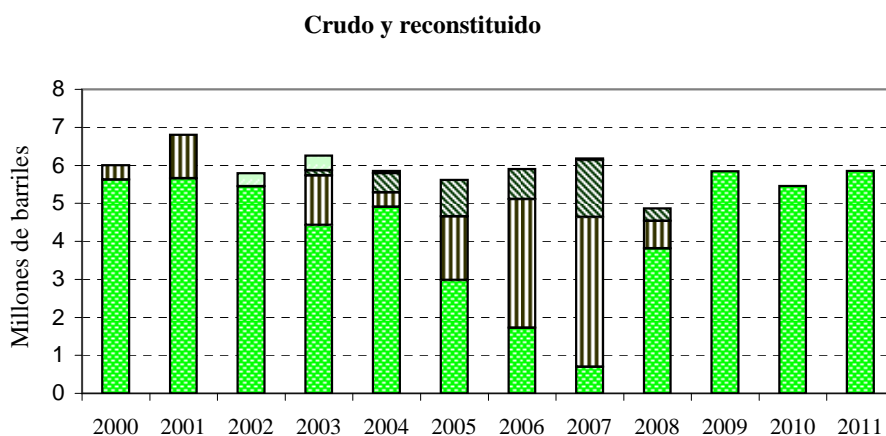
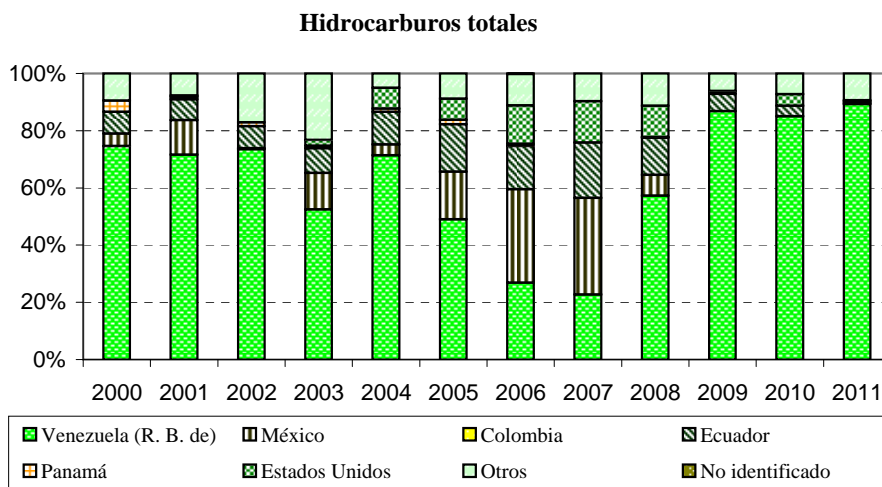
Fuente: CEPAL, sobre la base de cifras oficiales.

**GRÁFICO 5**  
**HONDURAS: PROCEDENCIA DE LAS IMPORTACIONES DE HIDROCARBUROS, 2000-2011**



Fuente: CEPAL, sobre la base de cifras oficiales.

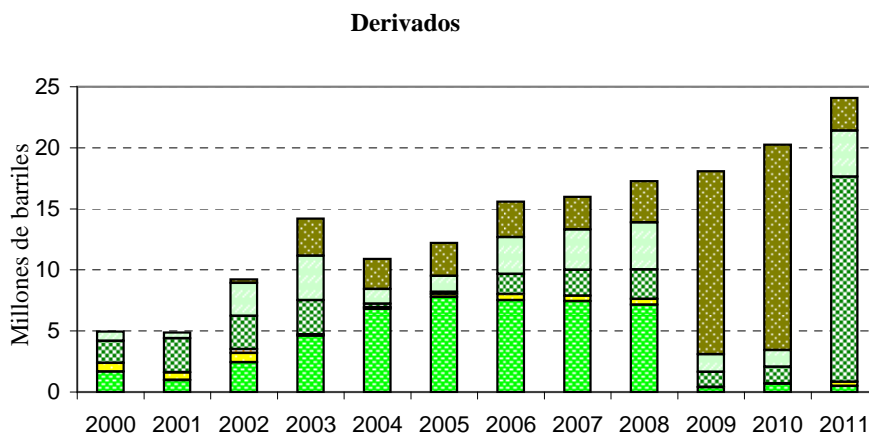
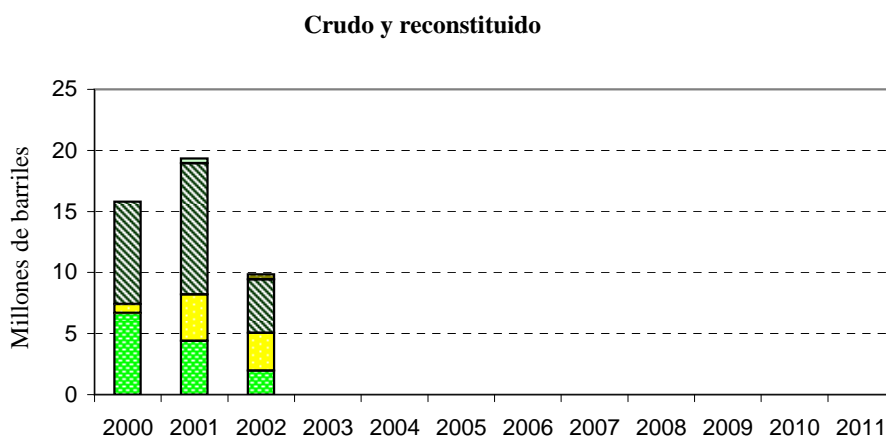
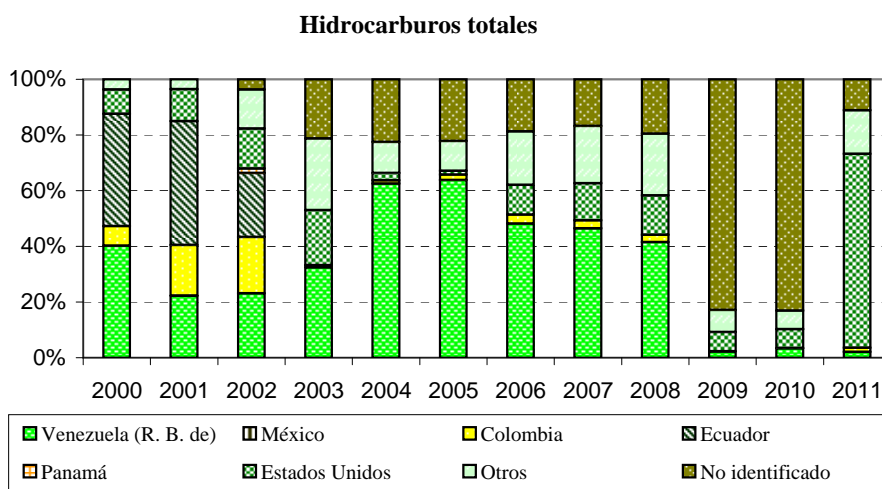
**GRÁFICO 6**  
**NICARAGUA: PROCEDENCIA DE LAS IMPORTACIONES DE HIDROCARBUROS, 2000-2011**



Fuente: CEPAL, sobre la base de cifras oficiales.



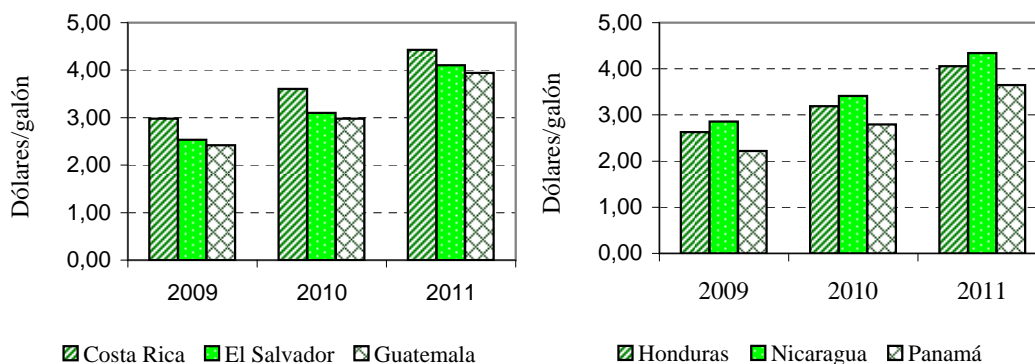
**GRÁFICO 7**  
**PANAMÁ: PROCEDENCIA DE LAS IMPORTACIONES DE HIDROCARBUROS, 2000-2011**



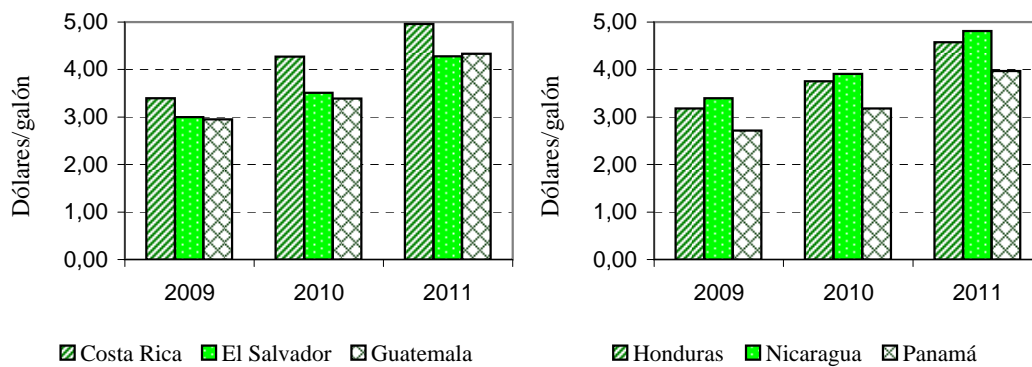
Fuente: CEPAL, sobre la base de cifras oficiales.

**GRÁFICO 8**  
**CENTROAMÉRICA: EVOLUCIÓN DE LOS PRECIOS INTERNOS, 2009-2011**

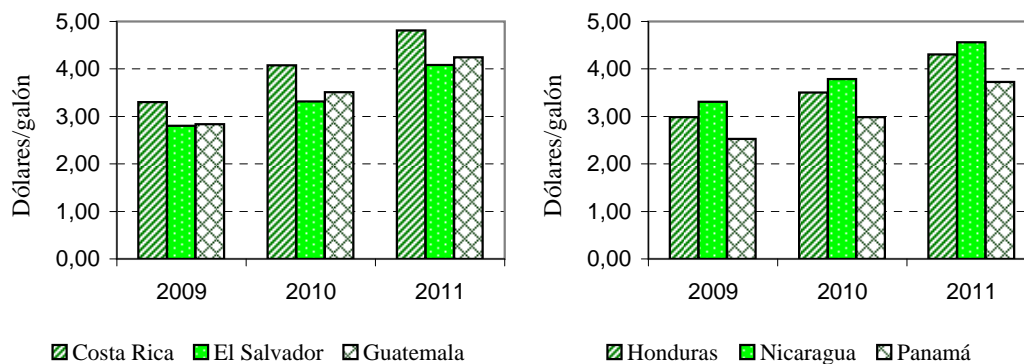
**Diesel**



**Gasolina premium sin plomo**

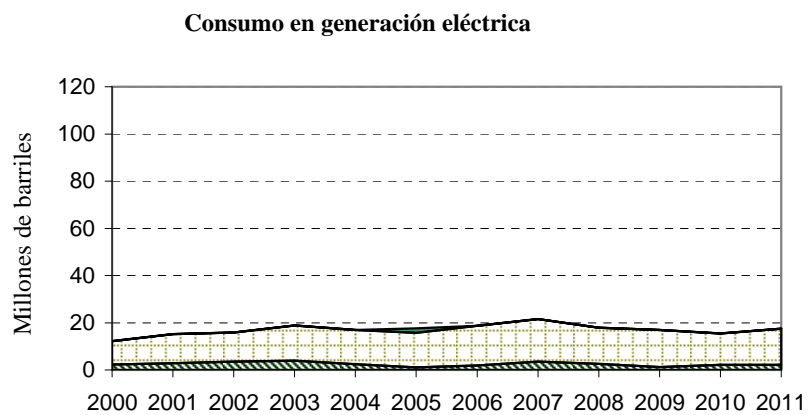
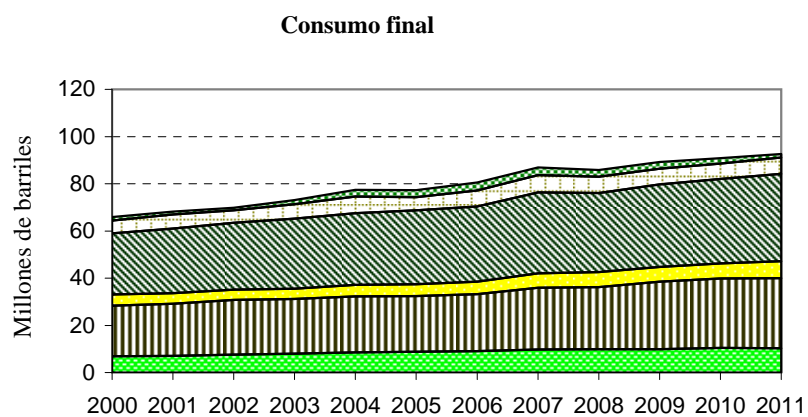
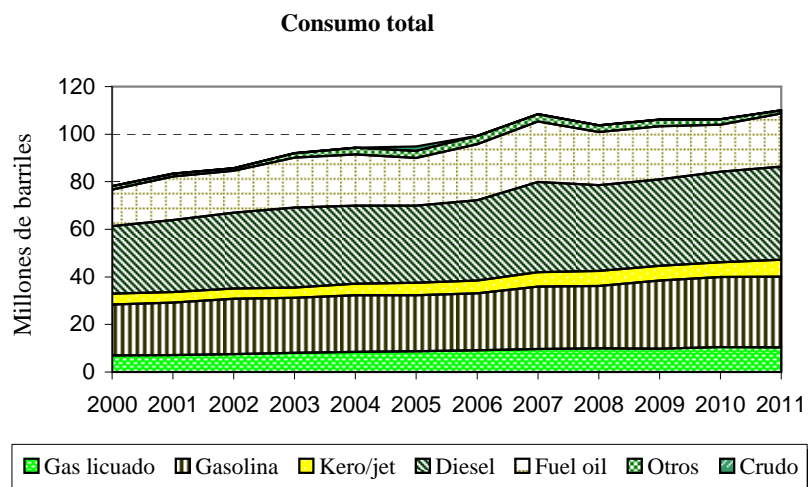


**Gasolina regular sin plomo**



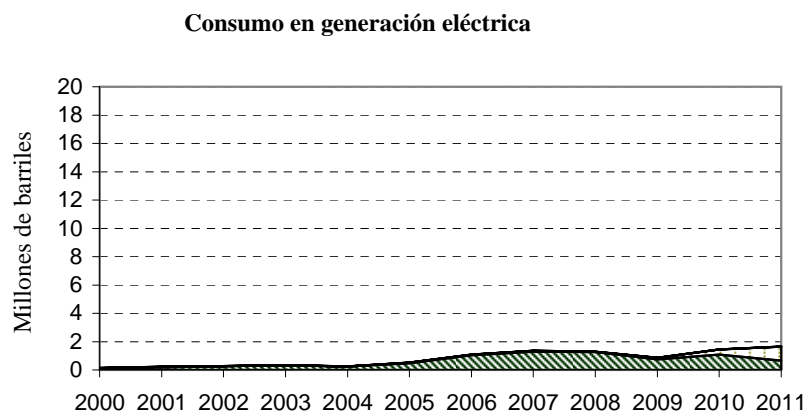
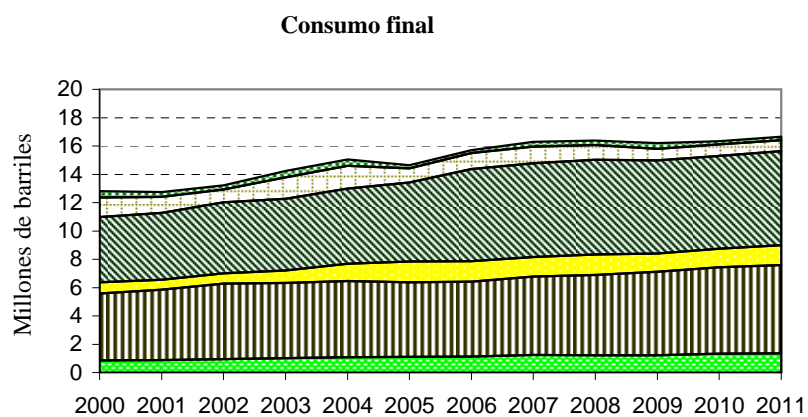
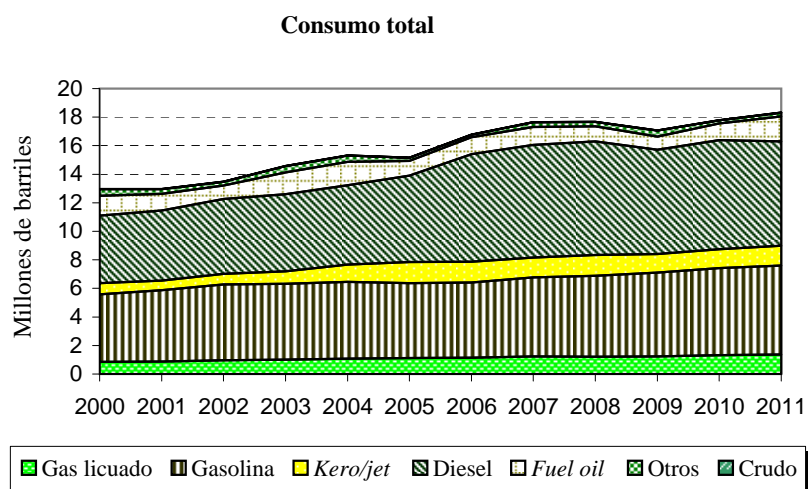
Fuente: CEPAL, sobre la base de cifras oficiales.

**GRÁFICO 9**  
**CENTROAMÉRICA: CONSUMO DE DERIVADOS DEL PETRÓLEO, 2000-2011**



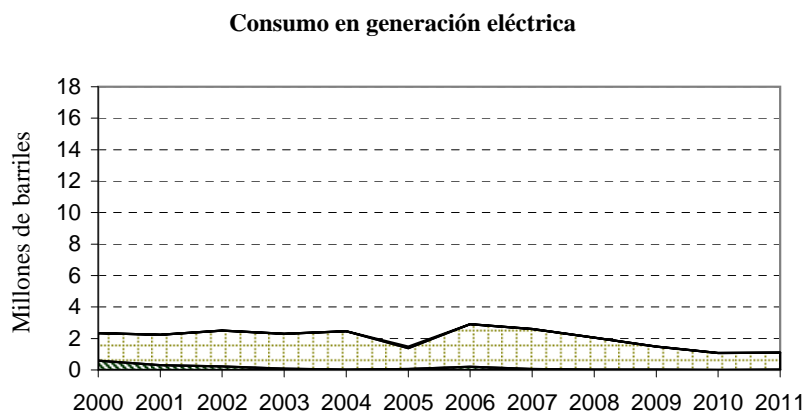
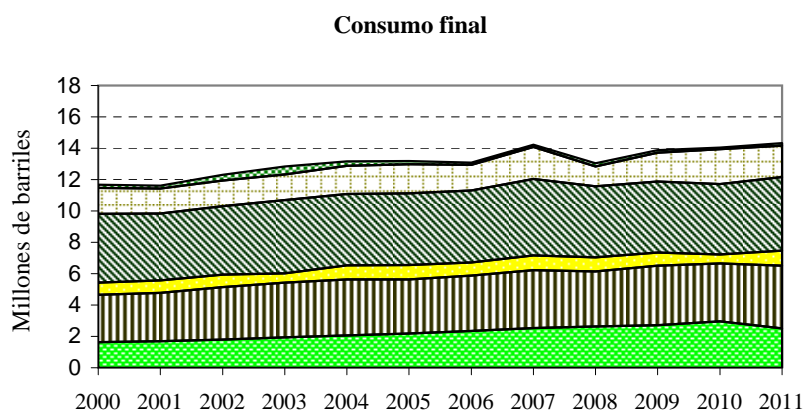
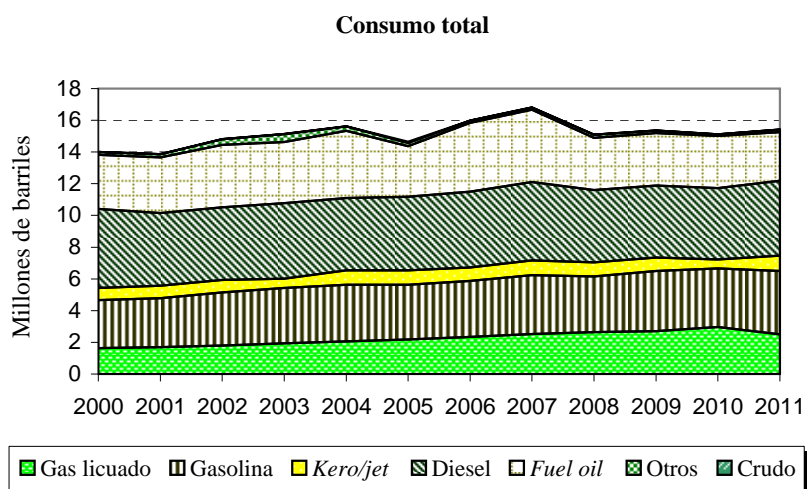
Fuente: CEPAL, sobre la base de cifras oficiales.

**GRÁFICO 10**  
**COSTA RICA: CONSUMO DE DERIVADOS DEL PETRÓLEO, 2000-2011**



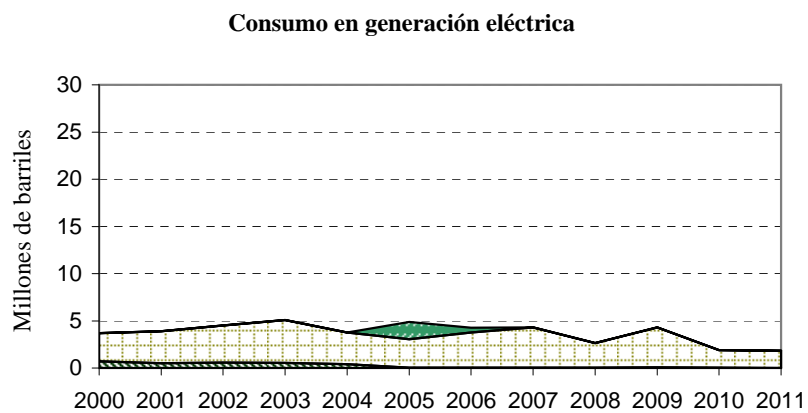
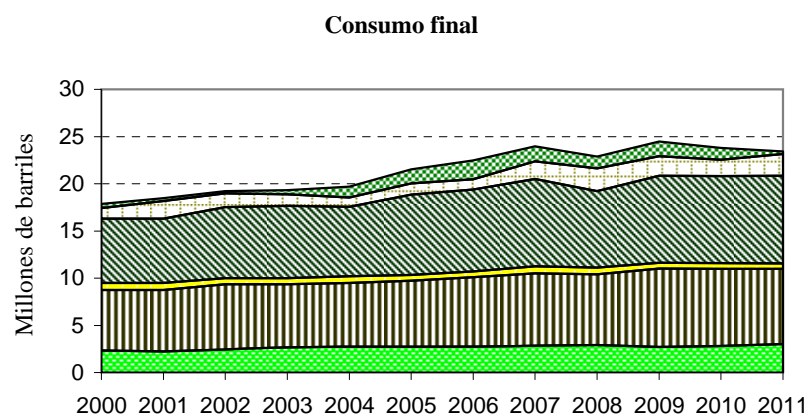
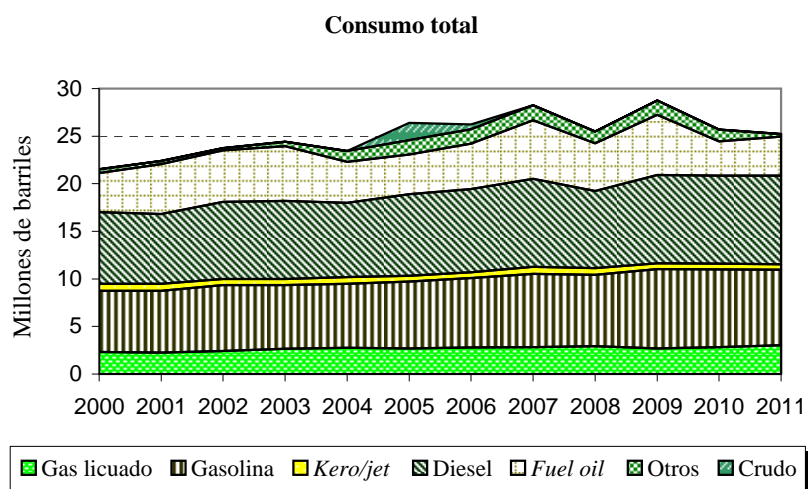
Fuente: CEPAL, sobre la base de cifras oficiales.

**GRÁFICO 11**  
**EL SALVADOR: CONSUMO DE DERIVADOS DEL PETRÓLEO, 2000-2011**



Fuente: CEPAL, sobre la base de cifras oficiales.

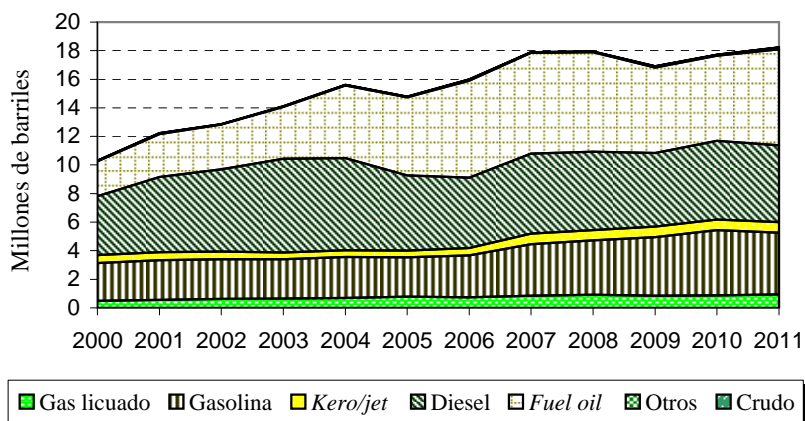
**GRÁFICO 12**  
**GUATEMALA: CONSUMO DE DERIVADOS DEL PETRÓLEO, 2000-2011**



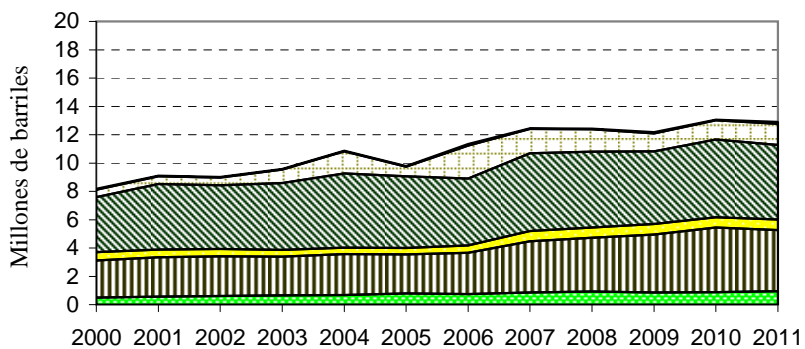
Fuente: CEPAL, sobre la base de cifras oficiales.

**GRÁFICO 13**  
**HONDURAS: CONSUMO DE DERIVADOS DEL PETRÓLEO, 2000-2011**

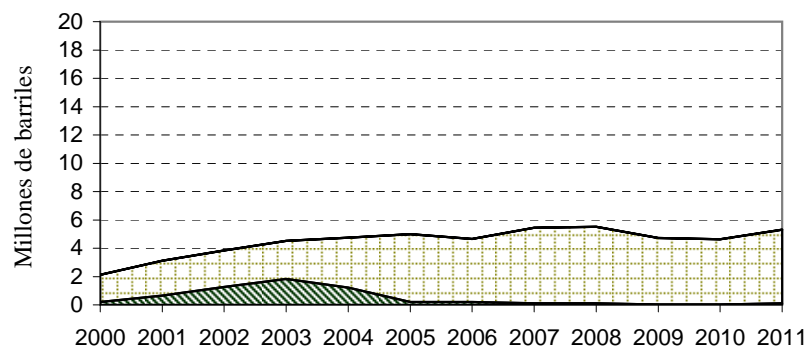
**Consumo total**



**Consumo final**

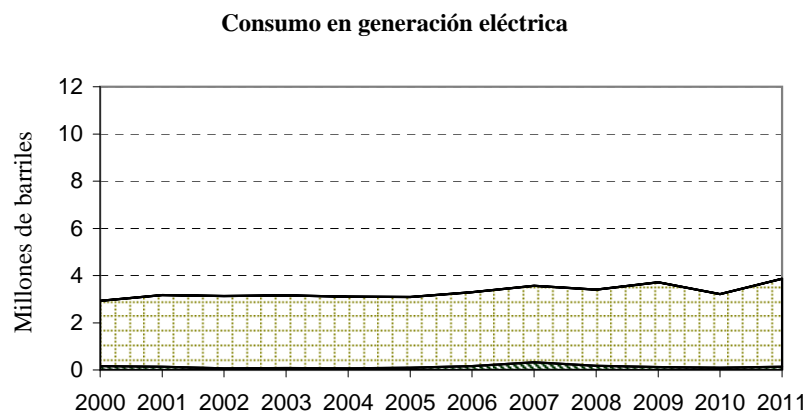
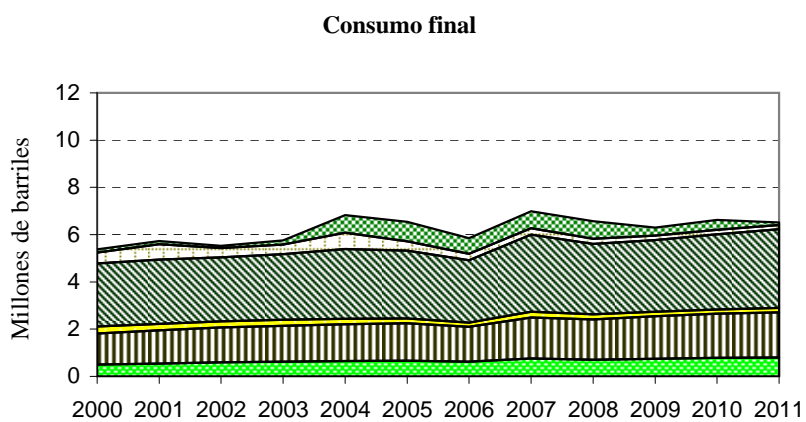
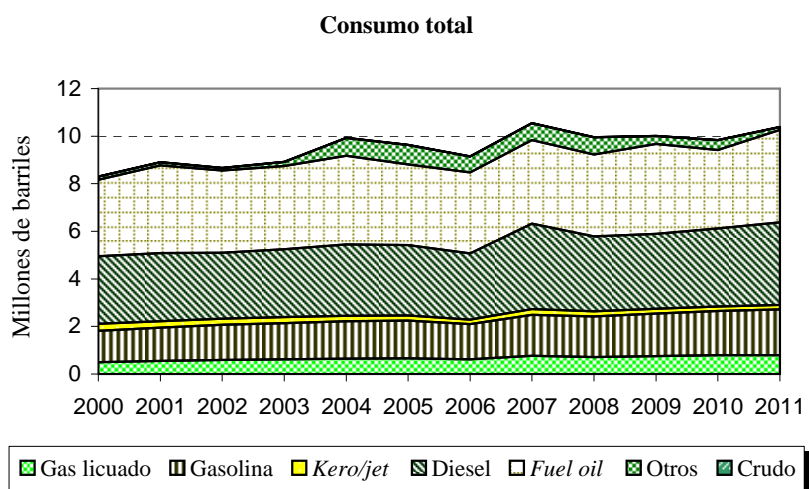


**Consumo en generación eléctrica**



Fuente: CEPAL, sobre la base de cifras oficiales.

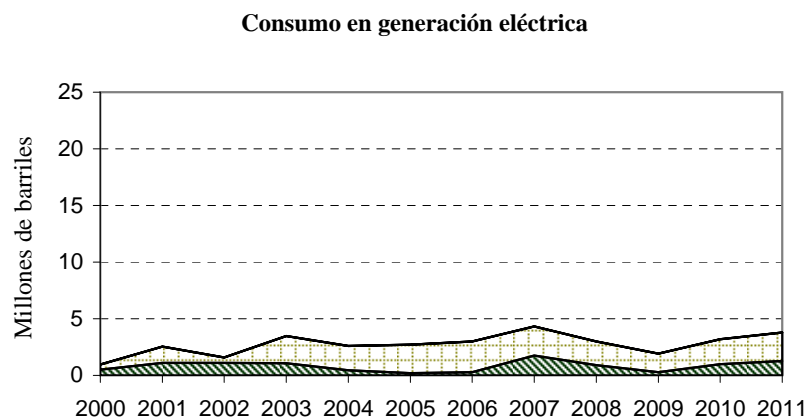
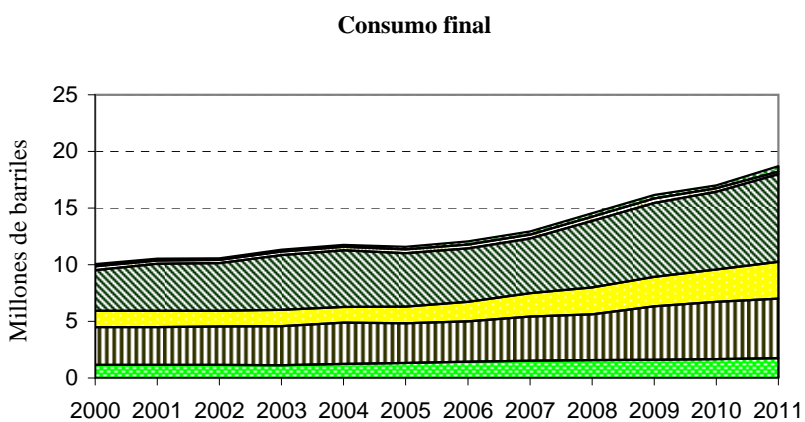
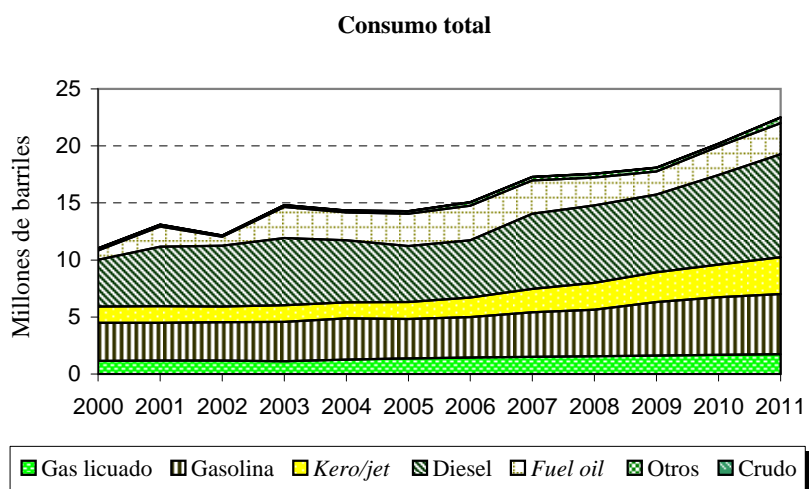
**GRÁFICO 14**  
**NICARAGUA: CONSUMO DE DERIVADOS DEL PETRÓLEO, 2000-2011**



Fuente: CEPAL, sobre la base de cifras oficiales.

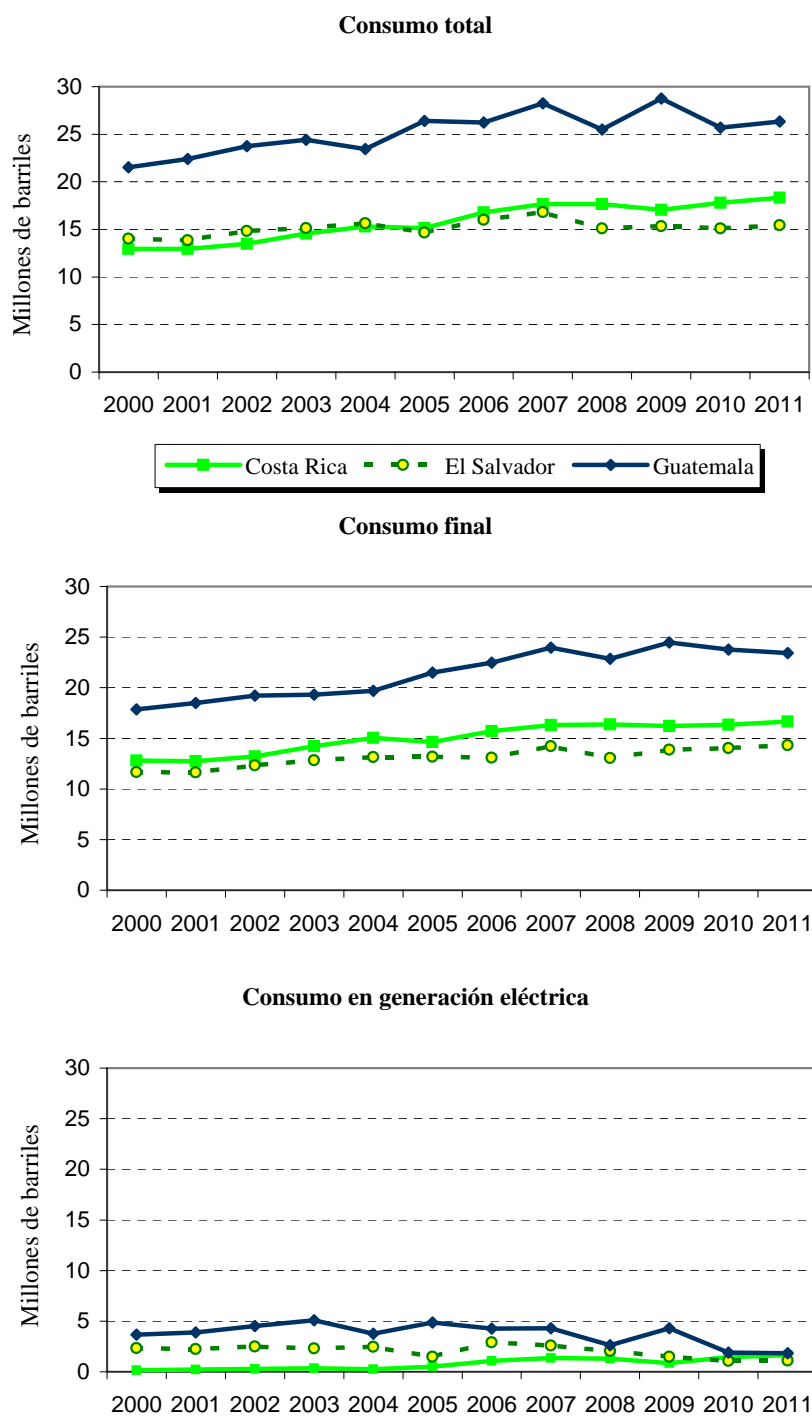


**GRÁFICO 15**  
**PANAMÁ: CONSUMO DE DERIVADOS DEL PETRÓLEO, 2000-2011**



Fuente: CEPAL, sobre la base de cifras oficiales.

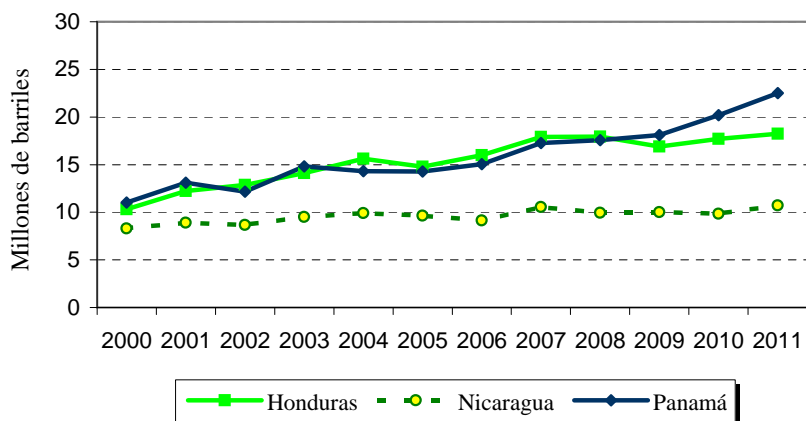
**GRÁFICO 16**  
**CENTROAMÉRICA: CONSUMO DE DERIVADOS DEL PETRÓLEO,**  
**COSTA RICA, EL SALVADOR Y GUATEMALA, 2000-2011**



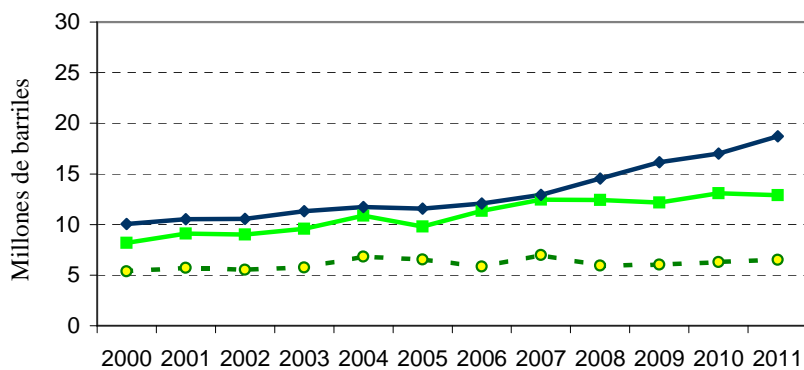
Fuente: CEPAL, sobre la base de cifras oficiales.

**GRÁFICO 17**  
**CENTROAMÉRICA: CONSUMO DE DERIVADOS DEL PETRÓLEO,**  
**HONDURAS, NICARAGUA Y PANAMÁ, 2000-2011**

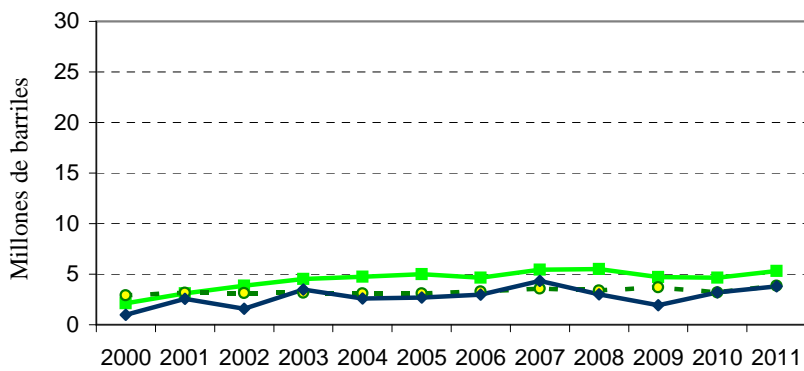
**Consumo total**



**Consumo final**

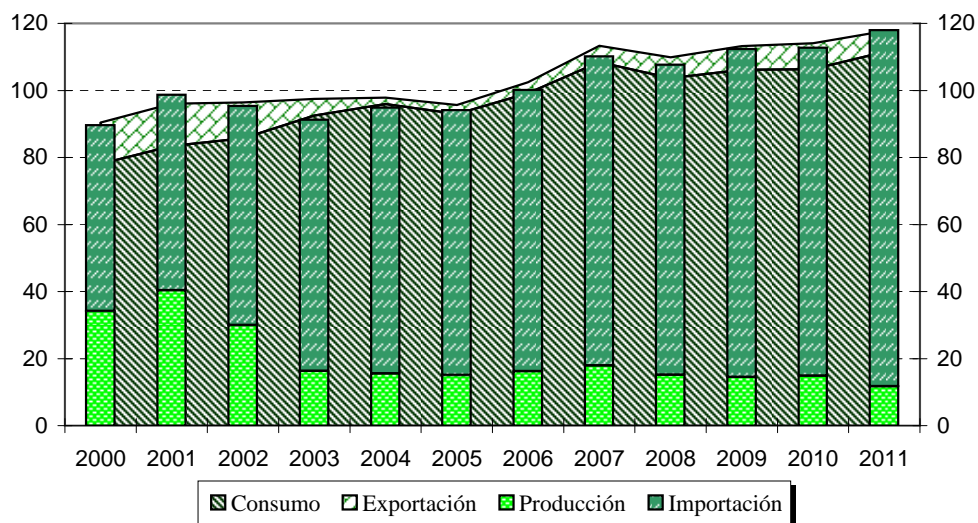


**Consumo en generación eléctrica**



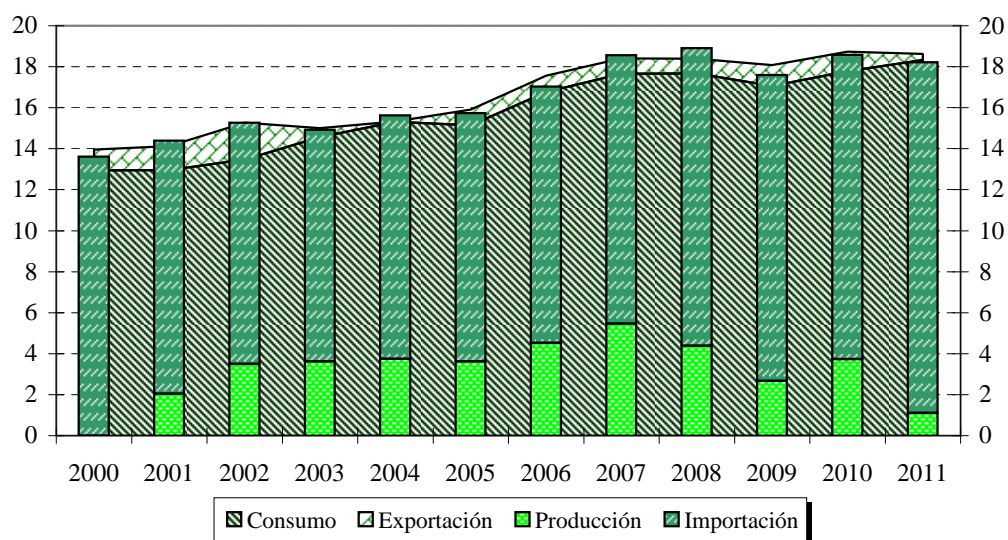
Fuente: CEPAL, sobre la base de cifras oficiales.

**GRÁFICO 18**  
**CENTROAMÉRICA: BALANCE DE DERIVADOS DEL PETRÓLEO, 2000-2011**  
*(En millones de barriles)*



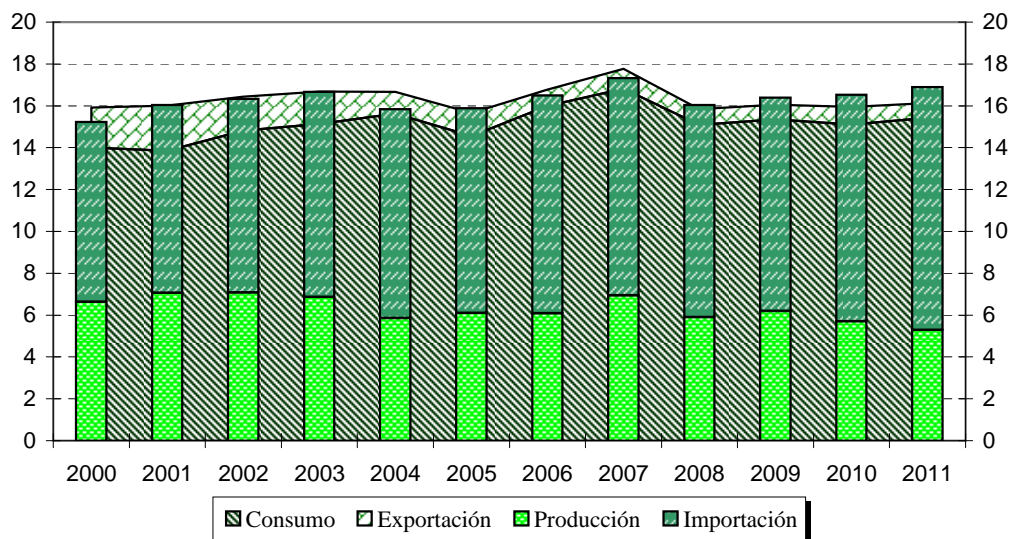
Fuente: CEPAL, sobre la base de cifras oficiales.

**GRÁFICO 19**  
**COSTA RICA: BALANCE DE DERIVADOS DEL PETRÓLEO, 2000-2011**  
*(En millones de barriles)*



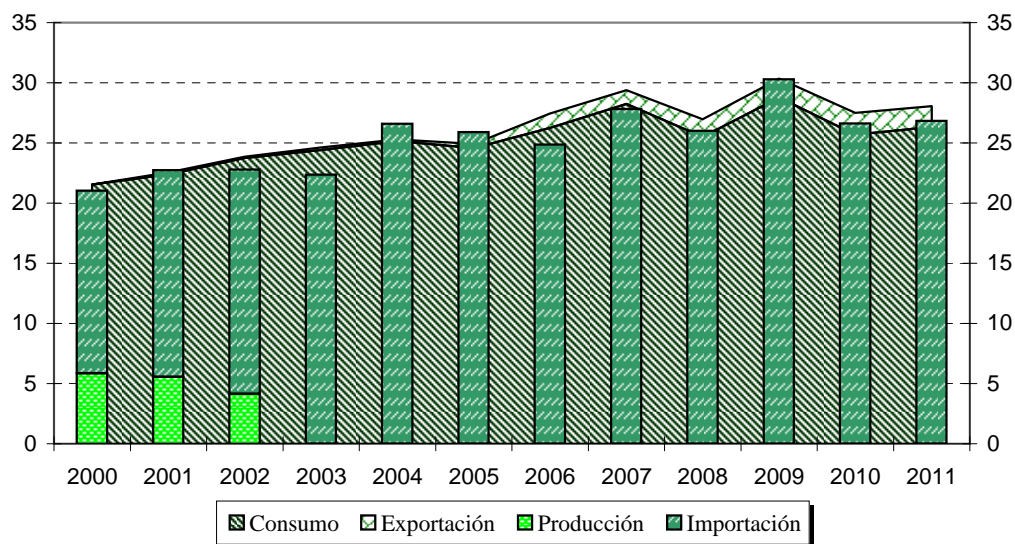
Fuente: CEPAL, sobre la base de cifras oficiales.

**GRÁFICO 20**  
**EL SALVADOR: BALANCE DE DERIVADOS DEL PETRÓLEO, 2000-2011**  
*(En millones de barriles)*



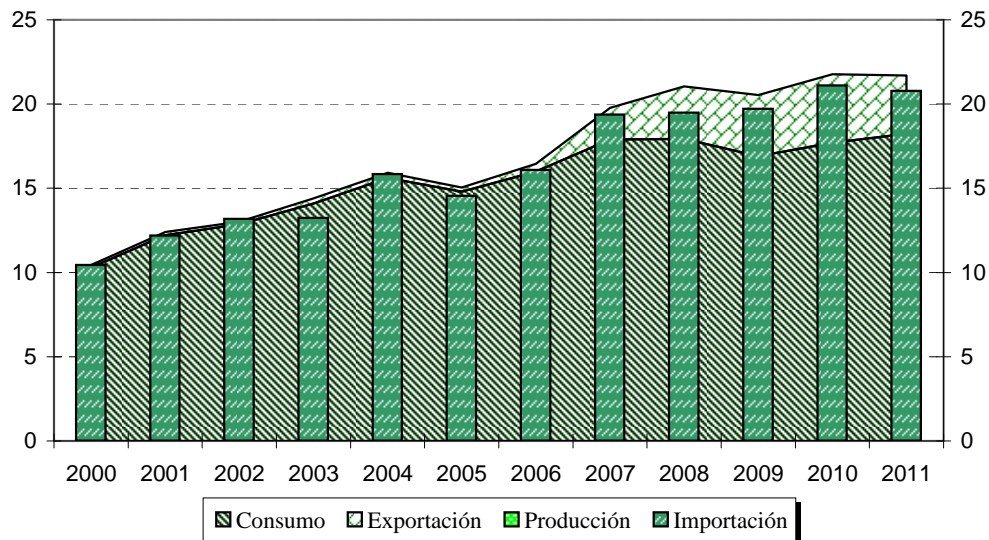
Fuente: CEPAL, sobre la base de cifras oficiales.

**GRÁFICO 21**  
**GUATEMALA: BALANCE DE DERIVADOS DEL PETRÓLEO, 2000-2011**  
*(En millones de barriles)*



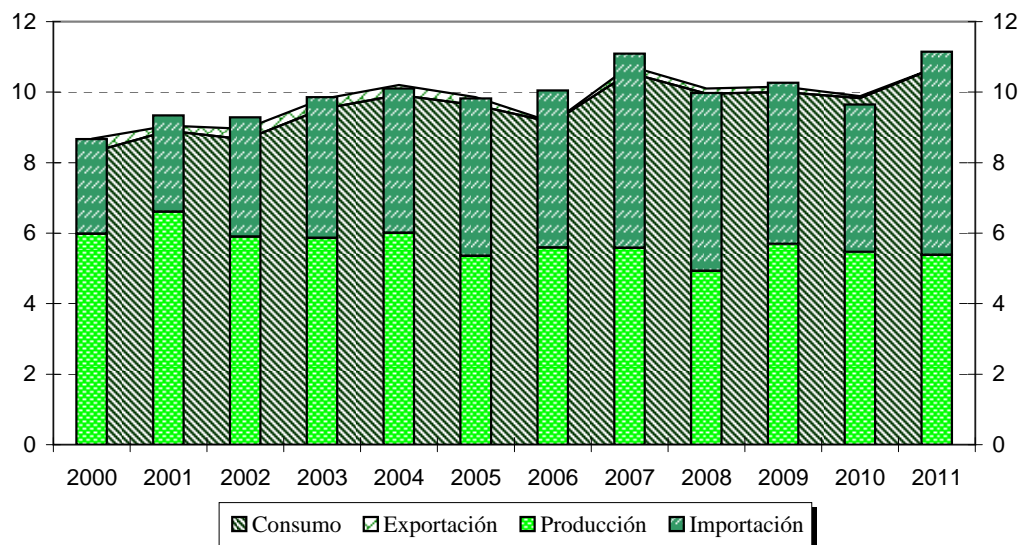
Fuente: CEPAL, sobre la base de cifras oficiales.

**GRÁFICO 22**  
**HONDURAS: BALANCE DE DERIVADOS DEL PETRÓLEO, 2000-2011**  
*(En millones de barriles)*



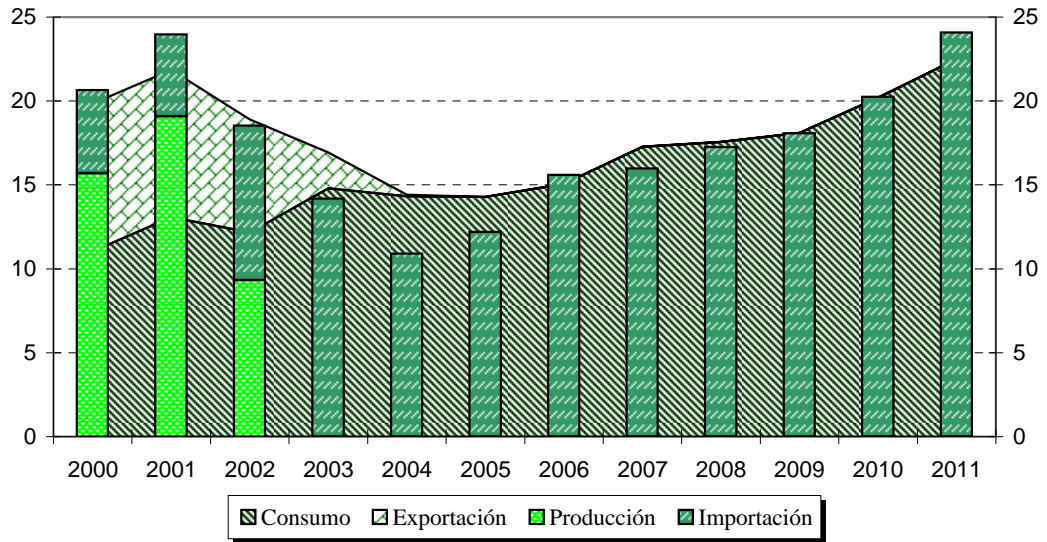
Fuente: CEPAL, sobre la base de cifras oficiales.

**GRÁFICO 23**  
**NICARAGUA: BALANCE DE DERIVADOS DEL PETRÓLEO, 2000-2011**  
*(En millones de barriles)*



Fuente: CEPAL, sobre la base de cifras oficiales.

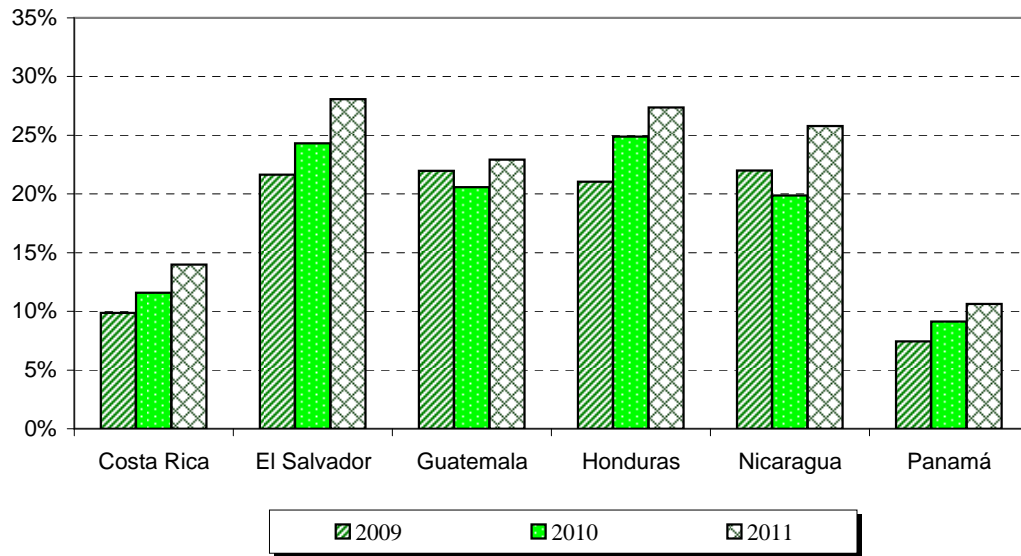
**GRÁFICO 24**  
**PANAMÁ: BALANCE DE DERIVADOS DEL PETRÓLEO, 2000-2011**  
*(En millones de barriles)*



Fuente: CEPAL, sobre la base de cifras oficiales.

Nota: Los datos de 2010 de importaciones son preliminares e incluyen estimaciones.

**GRÁFICO 25**  
**CENTROAMÉRICA: COMPARACIÓN DE LAS IMPORTACIONES DE HIDROCARBUROS**  
**CON LAS EXPORTACIONES TOTALES, 2009-2011**  
*(En porcentajes)*

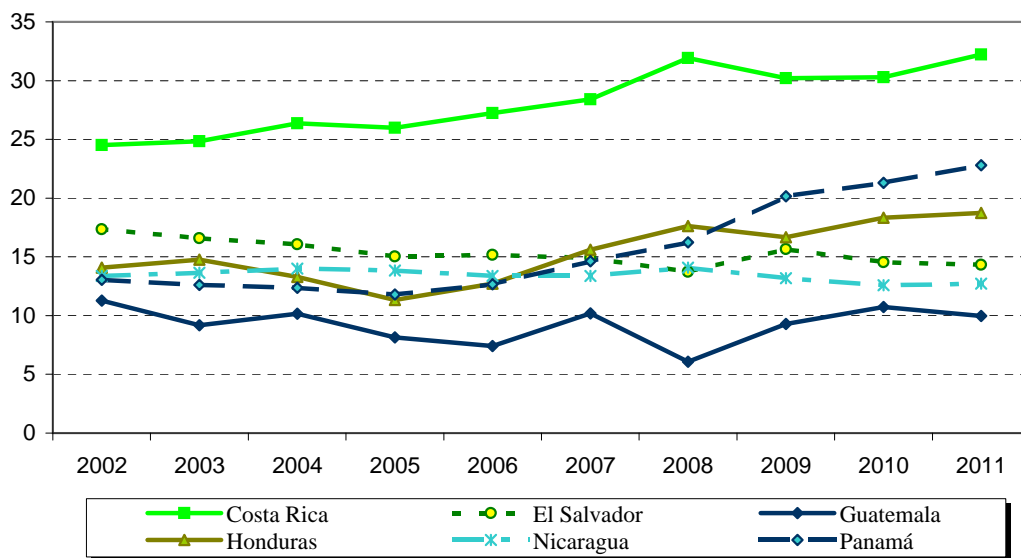


Fuente: CEPAL, sobre la base de cifras oficiales.



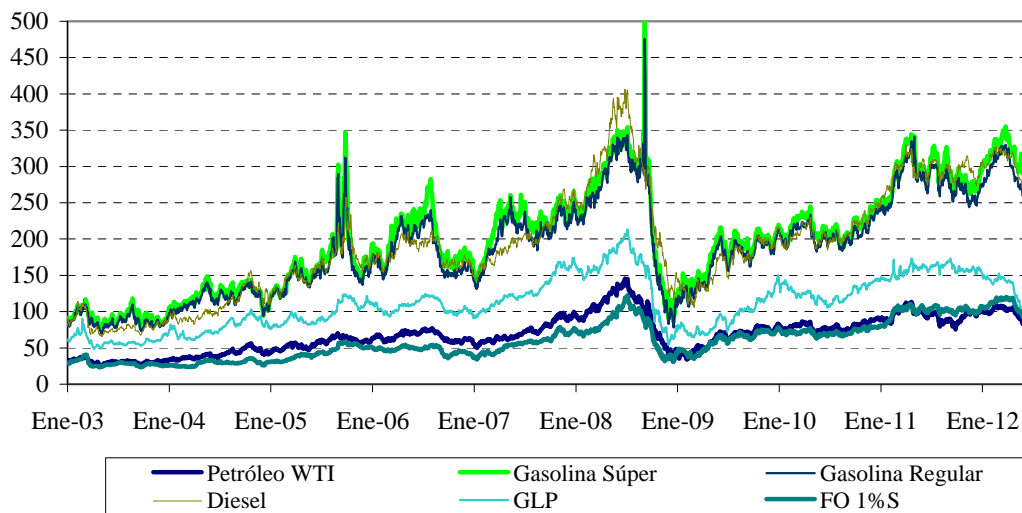
**GRÁFICO 26**  
**CENTROAMÉRICA: EVOLUCIÓN DE LAS VENTAS DE GASOLINA**  
**Y DIESEL POR ESTACIÓN DE SERVICIO, 2002-2011**

(En miles de barriles/año)



Fuente: CEPAL, sobre la base de cifras oficiales.

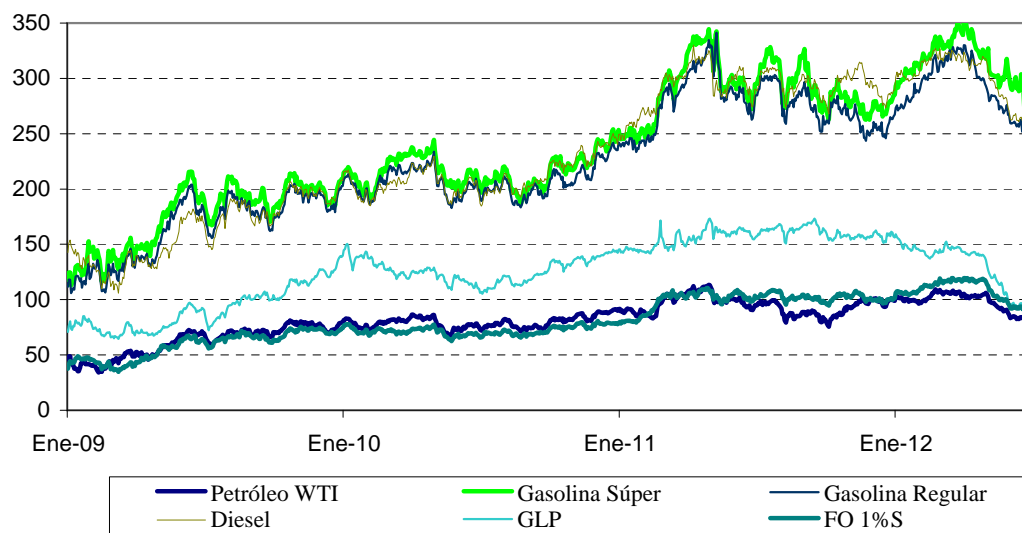
**GRÁFICO 27**  
**EVOLUCIÓN DE LOS PRECIOS INTERNACIONALES**  
**DEL PETRÓLEO Y ALGUNOS DERIVADOS, 2003-2012**  
*(En dólares / barril)*



Fuente: CEPAL, sobre la base de cifras oficiales y la Energy Information Administration del Department of Energy de Estados Unidos.

Notas: Precios del mercado de referencia de la Costa del Golfo. GLP como mezcla 70% Propano y 30% Butano. Precios hasta junio de 2012.

**GRÁFICO 28**  
**EVOLUCIÓN DE LOS PRECIOS INTERNACIONALES**  
**DEL PETRÓLEO Y ALGUNOS DERIVADOS, 2009-2012**  
*(En dólares / barril)*



Fuente: CEPAL, sobre la base de cifras oficiales y la Energy Information Administration del Department of Energy de Estados Unidos.

Notas: Precios del mercado de referencia de la Costa del Golfo. GLP como mezcla 70% Propano y 30% Butano. Precios hasta junio de 2012.